

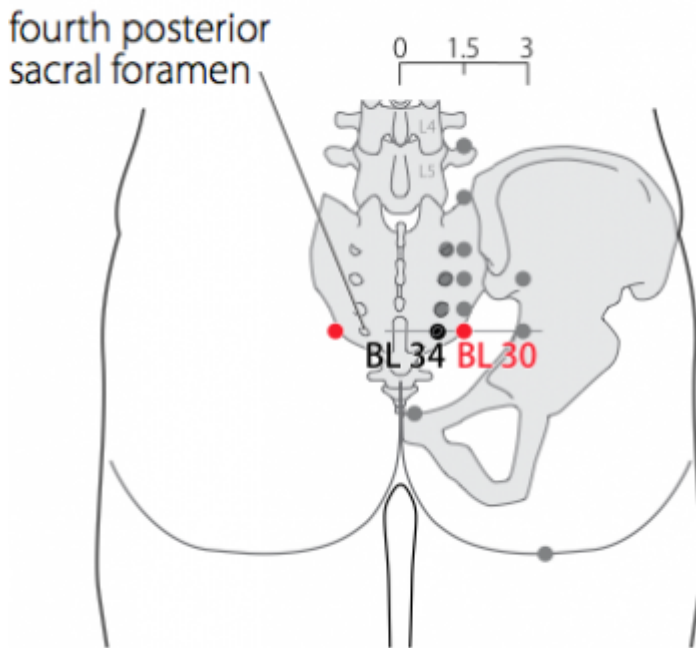
Table des matières

1. Dénomination	1
1.1. Traduction	1
1.2. Origine	2
1.3. Explication du nom	2
1.4. Noms secondaires	2
1.5. Romanisations	2
1.6. Autres langues asiatiques	3
1.7. Code alphanumérique	3
2. Localisation	3
2.1. Textes modernes	3
2.2. Textes classiques	3
2.3. Rapports et coupes anatomiques	4
2.4. Rapports ponctuels	4
3. Classes et fonctions	4
3.1. Classe ponctuelle	4
3.2. Classe thérapeutique	4
4. Techniques de stimulation	4
5. Indications	5
5.1. Littérature moderne	5
5.2. Littérature ancienne	6
5.3. Associations	6
5.4. Revues des indications	7
6. Etudes cliniques et expérimentales	7
6.1. Prostatite chronique et douleur pelvienne chronique	7
6.2. Prostatite chronique	7
7. Références complémentaires	8

30V Baihuanshu 白环俞 [白環俞]

prononciation [30v-baihuanshu.mp3](#)

articles connexes: - 29V - 31V - Méridien -



WHO 2009

1. Dénomination

1.1. Traduction

白环俞 [白環輸] Bái huán shū	Point qui répond à la ceinture blanche (Nguyen Van Nghi 1971) Point du halo blanc (Pan 1993) Creux de l'anneau blanc (Lade 1994) <i>Beishu</i> du cercle blanc (Laurent 2000)
-------------------------------	--

- Zhou Mei-sheng 1984 : *bai* white; the colour of metal *huan* circle *shu* pivot; convey.
- *Bai* : blanc (Pan 1993); (Ricci 3757) : blanc (Guillaume 1995) ; blanc, la couleur de l'élément Métal... Cf. *xiabai* 4P (Laurent 2000)
- *Huan* : anneau, cercle (Pan 1993); (Ricci 2205) : anneau de jade, anneau, bracelet, collier (Guillaume 1995) ; regards craintifs. (Recatégorisé par *mi*, 糸 la clé des liens (K 120) le caractère devient 纆 *huan*, se pendre (d'où les regards craintifs), corde, lacet, puis : entourer (comme la corde que l'on se met autour du cou), forme annulaire...) Le remplacement de *mi* par la clé du jade *yu*, 玉 (K 96) induit les sens suivants : anneau de jade ; anneau, bracelet... cercle, rond ; entourer, encercler, cerner, circulaire, autour de... (Laurent 2000)
- *Shu* : transporter (Pan 1993); (Ricci 4462) : transporter, offrir (Guillaume 1995) ; transporter, faire écouler... Cf. *naoshu* 10IG (Laurent 2000)

Laurent 2000 : *huan*, 環, c'est *yuan*, 圓, qui signifie rond, circulaire, ce terme est celui qui désigne encore actuellement la monnaie chinoise (abréviation 元) parce qu'à l'origine la monnaie était constituée de coquillages (cauris) puis de pièces rondes en périphérie mais percées d'un trou carré (le rond représentait le ciel, le carré la terre). Pour beaucoup d'auteurs, *baihuan* se rapporte à l'anus, et désigne le sphincter anal (terminaison du Gros Intestin lié au Métal et à la couleur blanche). Pour d'autres, *bai* serait en rapport avec les spermatorrhées et les leucorrhées car ce point permet de traiter ces deux affections. A vrai dire, les deux explications ne se contrarient pas, elles sont plutôt complémentaires.

1.2. Origine

- Jia yi jing (Guillaume 1995).

1.3. Explication du nom

- Zhou Mei-sheng 1984 : *Baihuanshu Baihuan*(white circle) might refer to the anus or the buttock. Various schools of thought have different definitions for this term, but none of them seem to be a sound explanation. This point can be regarded as the Shu point of the anus or the buttock.
- Fourmont D. Les Fleurs blanches de la chambre de jade. Méridiens. 1981;53-54:121-29. [4454].

En se penchant sur la signification des idéogrammes romanisés par Baihuanshu (Pae Roann lu) du trentième point de Vessie, l'auteur est amené à considérer l'acception érotique du terme, défendue par le sinologue Alain Briot et à se livrer à quelques réflexions sur la possibilité de trouver, là aussi, une allusion à l'action thérapeutique du point sur la leucorrhée.

- Pan 1993 : *Baihuan*, le halo blanc, est cité dans le taoïsme comme la source et l'essence de la vie ; il s'agirait d'un halo d'un blanc lumineux qui se trouve au milieu de la cavité pelvienne chez le vivant et qui disparaît au moment de la mort. Il n'est pas mentionné dans les traités d'anatomie.
- Lade 1994 : le nom fait référence à la relation de ce point avec les muscles des sphincters (surtout le l'anus, et à un moindre degré de la vessie). L'Anneau blanc évoque la forme de ces muscles. Creux évoque un récipient ou un moyen de transport par lequel passe le *Qi* circulant (voir V-13, *Fei shu*).

1.4. Noms secondaires

Yùhuánshū 玉环输 [玉環輸] (1)	Zhong guo zhen jiu xue (Guillaume 1995)
Yùfángshū 玉房输 [玉房輸] (2)	Zhong guo zhen jiu xue (Guillaume 1995)

1. *Yu* (Ricci 5923) : jade, précieux, estimable / *Huan* (Ricci 2205) / *Shu* (Ricci 4462) ; point de la chambre de jade (Laurent 2000)
2. *Yu* (Ricci 5923) / *Fang* (Ricci 1531) : maison, chambre, branche d'une famille / *Shu* (Ricci 4462) ; point du cercle de jade (Laurent 2000)

1.5. Romanisations

- (EFEO et autres)
- (Wade-Giles et autres)

1.6. Autres langues asiatiques

- (viet)
- (cor)
- (jap)

1.7. Code alphanumérique

- 30V, V30, VE30 (Vessie)
- BL30, B30, Bladder 30 (Bladder)

2. Localisation

2.1. Textes modernes

- Nguyen Van Nghi 1971 : A une distance et demie de la ligne médiane postérieure au-dessous de la 4° vertèbre sacrée.
- Roustan 1979 : à 1,5 distance en dehors et légèrement en dessous de l'apophyse épineuse de la quatrième pièce sacrée, au niveau de l'ouverture inférieure du canal sacré.
- Lu HC 1985 : Location-1 : 1.5 *cuns* laterally from the hiatus sacralis. Location-2 : On a level with the 4th sacral foramen, 1.5 *cuns* away from the posterior median line. How-to-locate-1 : Locate this point below the spinous process of the 4th sacral vertebra, 1.5 *cuns* laterally away from the *Du Mai*.
- Deng 1993 : Sur le sacrum, au niveau du quatrième trou sacré, à 1,5 *cun* du promontoire sacré.
- Pan 1993 : *Baihuanshu* se trouve à 1,5 distance de la ligne médiane du dos, au niveau du quatrième trou sacré.
- Guillaume 1995 : À 1,5 distance en dehors du quatrième sacré.
- Laurent 2000 : sur le sacrum, à 1,5 *cun* en dehors de l'ouverture inférieure du canal sacré et de l'épineuse de la 4° vertèbre sacrée.
- WHO 2009: In the sacral region, at the same level as the fourth posterior sacral foramen, 1.5 B-*cun* lateral to the median sacral crest.

Note: 1.5 B-*cun* lateral to the sacral hiatus, at the same level as BL34.

Items de localisation

- Ligne médiane postérieure
- 4° trou sacré
- *Dumai*
- 34V

2.2. Textes classiques

- Jia Yi : Au-dessous de la vingt-et-unième vertèbre et à 1,5 *cun* de celle-ci (Deng 1993).
 - Tu Yi : Au-dessous de la vingt-et-unième vertèbre et à 2 *cun* de la ligne médiane dominée par la colonne vertébrale. Ce point se trouve lorsque le patient est en décubitus ventral (Deng 1993).
 - Deng 1993 : tous les anciens ouvrages de médecine s'accordent sur la localisation de ce point, et c'est la définition de Jia Yi qui prévaut. *Baihuanshu* (V30) est donc localisé sur le sacrum, au
-

niveau du quatrième trou sacré et à 1,5 *cun* du promontoire sacré.

2.3. Rapports et coupes anatomiques

- Roustan 1979 : Artère et veine glutea inferior (fessière inférieure), en profondeur, artère et veine pudenda interna, nerf gluteus inferior (petit sciatique), en profondeur, nerf pudendus (honteux interne).
- Deng 1993 : Peau—tissu sous-cutané—muscle grand fessier—ligament sacro-sciatique—muscle piriforme. Dans la couche superficielle, on trouve les nerfs cutanés fessiers moyen et inférieur. Dans la couche profonde, on trouve les branches ou tributaires des artères et des veines fessières supérieures et inférieures, le plexus neural sacré et le plexus veineux sacré.
- Guillaume 1995 : Artère et veine fessières inférieures. Branche dorsale de S2, nerf fessier inférieur.

2.4. Rapports ponctuels

3. Classes et fonctions

3.1. Classe ponctuelle

- Nguyen Van Nghi 1971 : « Ceinture blanche » en chinois et en vietnamien signifie pertes blanches ou leucorrhée. C'est un point important en gynécologie.

3.2. Classe thérapeutique

- Guillaume 1995 : *Baihuanshu* réchauffe le *Yang*, régularise les menstruations, perméabilise et harmonise le Foyer moyen.
- Laurent 2000 : renforce les lombes, réchauffe la matrice, disperse chaleur/humidité, régularise les règles, traite les écoulements en renforçant le palais du *jing*.

4. Techniques de stimulation

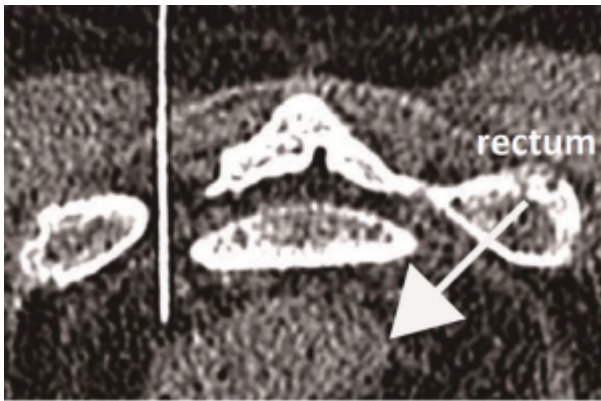
Acupuncture	Moxibustion	Source
Selon Su wen, puncturer à 0,5 distance (1)	Selon Su wen il ne convient pas d'appliquer des moxas. Selon Ming tang, appliquer 3 cônes de moxa	Zhen jiu ju ying (Guillaume 1995)
Puncture perpendiculaire entre 1 et 1,5 distance de profondeur	Cautérisation avec 3 à 7 cônes de moxa, moxibustion pendant 5 à 15 minutes	Guillaume 1995
Piqûre perpendiculaire à 1-2 distances	Cautériser 3-7 fois, chauffer 5-15 minutes	Roustan 1979
Piqûre perpendiculaire de 1 à 1,5 <i>cun</i>	Ne pas chauffer	Laurent 2000

Sensation de puncture

1. (1) Disperser dès l'obtention du *Deqi*, puis tonifier.
2. Selon le *Jia yi jing*, ce point est interdit à moxibustion. Selon *Yi xue ru men*, il est interdit et à la

moxibustion (Guillaume 1995).

Sécurité



La puncture du 30V (S4) présente un risque de lésion du rectum et doit être réservée aux spécialistes (Katayama 2016)

- Katayama Y, Kamibeppu T, Nishii R, Mukai S, Wakeda H, Kamoto T. Ct Evaluation of acupuncture needles inserted into sacral foramina. *Acupunct Med.* 2016;31(1):20-6. [182485].

We used CT imaging to evaluate the validity and safety of inserting acupuncture needles into S2, S3, and S4 sacral foramina. We recommend that acupuncture needles should not be inserted into the S4 foramen, which must be regarded as a procedure for use by specialists only, because of the risk of needle insertion distal to the sacral body and the high risk of rectal puncture. Inserting acupuncture needles into the sacral foramina of S2 and S3 at an angle of approximately 60° shows potential as a non-invasive method of sacral nerve modulation by electroacupuncture

5. Indications

Classe d'usage - point secondaire

5.1. Littérature moderne

- Nguyen Van Nghi 1971 : sciatique, sacralgie, endométrite.
- Roustan 1979 : douleurs sciatiques, lombalgie, affections anales, endométrite. Gonalgie, spermatorrhée, métrorragies, leucorrhée, hernie, dysurie, constipation.
- Lade 1994 : Stabilise l'Essence et les orifices inférieurs, transforme la Chaleur-Humidité (surtout du Réchauffeur Inférieur). Indications : divers troubles de l'anus en particulier les crampes de l'anus, leucorrhée, spermatorrhée, inflammation utéro-vaginale, incontinence urinaire par paralysie, saignements utérins excessifs, défécation ou mictions douloureuses et constipation avec défécation douloureuse, sciatique, douleur lombaire, du sacrum ou du coccyx, et faiblesse des membres inférieurs.
- Guillaume 1995 : Contracture douloureuse de la colonne vertébrale, impotence fonctionnelle des pieds et des genoux, difficulté de défécation et de miction, Qi herniaire, spermatorrhée, métrorragie, leucorrhée, irrégularités menstruelles, prolapsus rectal, affections herniaires ; sciatalgie, paraplégie.

5.2. Littérature ancienne

- Su wen Chapitre « Lombalgie » : « Dans la lombalgie qui irradie au bas-ventre et tire sur les flancs, empêchant de se redresser : piquer les quatrièmes trous sacrés et les deux points à côté (*Baihuanshu* - 30V) » (Guillaume 1995).
- Qian jin yao fang : « Gêne fonctionnelle dorso- lombaire, contracture des tendons avec syndrome *Bi* et raccourcissement (rétraction) », « Urines jaunes et foncées », « Douleur herniaire » (Guillaume 1995).
- Wai tai mi yao : « Impotence fonctionnelle des membres inférieurs à partir des lombes, urines jaunes et foncées » (Guillaume 1995).
- Ishimpo : Lombalgie et douleur de la colonne vertébrale ; impossibilité de se pencher ou de se redresser ; urines foncées, sensation de pesanteur anale (Guillaume 1995).
- Sheng hui fang : « Raideur de la colonne lombaire, impossibilité de se pencher ou de se redresser, difficulté à se relever, gêne fonctionnelle des mains et des pieds, douleur de la région sacro-coccygienne » (Guillaume 1995).
- Tong ren : « Difficulté de défécation et de miction » (Guillaume 1995).
- Yu long jing-Yu long ge : « Pollution nocturne », « Écoulement urétral blanchâtre » (Guillaume 1995).
- Bai zheng Fu : « Associé à *Weizhong* - 40V, il est très efficace pour traiter les lombalgies qui irradient vers la région dorsale » (Guillaume 1995).
- Zhen jiu ju ying : impotence fonctionnelle des membres supérieurs et inférieurs, douleur de la colonne lombaire, douleur herniaire, difficulté de défécation et de miction, douleur de la hanche, impotence fonctionnelle de la jambe et du genou, accès pernicieux-*wen nue*, froid et douleur de la colonne lombaire avec impossibilité de rester couché longtemps, surmenage et blessure avec vent du vide, gêne fonctionnelle dorso-lombaire, contracture, *Bi* et rétrécissement (rétraction) des tendons, chaleur de type vide avec syndrome d'obstruction-*bi* » (Guillaume 1995).
- Da cheng : Reprend intégralement les indications du Zhen jiu ju ying (Guillaume 1995).
- Lei jing tu yi : « Douleur de la colonne lombaire avec impossibilité de s'asseoir et de s'allonger, douleur herniaire, impotence fonctionnelle des mains et des pieds, difficulté de défécation et de miction, maladie pernicieuse-*wen nue*, contracture des tendons et rétraction par le *Bi* chaleur du vide avec obstruction ». « Selon certains, *Baihuanshu* traite les pollutions nocturnes, uréthrites, vide de Rein et lombalgie, d'abord tonifier puis disperser ; disperser en cas de pertes rouges, tonifier en cas de pertes blanches, tonifier dans les irrégularités menstruelles » (Guillaume 1995).
- Xun jing : « Méno-métrorragies et leucorrhées, stérilité » (Guillaume 1995).

5.3. Associations

Indication	Association	Source
Dorsalgie, Lombalgie qui irradie vers la région dorsale	30V + 40V	Bai Zhen Fu (Roustan 1979), Zhen jiu ju ying-Bai zheng fu (Guillaume 1995)
Affection pelvienne chronique	30V + <i>Zi Gong</i> (PC12) + 10Rte + 6Rte	Roustan 1979
Spermatorrhée, méno-métrorragies et pertes blanches	30V + 23V + 4VC + 6Rte	Zhong guo zhen jiu xue jian bian (Guillaume 1995)
Prolapsus anal	30V + 1VG + 57V	Roustan 1979, Shanghai zhen jiu xue (Guillaume 1995)
Difficulté de défécation et de miction	30V + 36V + 25E	Zi sheng jing (Guillaume 1995)

5.4. Revues des indications

6. Etudes cliniques et expérimentales

6.1. Prostatite chronique et douleur pelvienne chronique

- Zhou M, Yang M, Chen L, Yu C, Zhang W, Ji J, Chen C, Shen X, Ying J. The effectiveness of long-needle acupuncture at acupoints BL30 and BL35 for CP/CPPS: a randomized controlled pilot study. *BMC Complement Altern Med.* 2017 May 12;17(1):263. Zhou-002

BACKGROUND: The chronic prostatitis/chronic pelvic pain syndrome (CP/CPPS) is one of the commonest chronic inflammatory diseases in adult men, for which acupuncture has been used to relieve related symptoms. The present study aimed to evaluate the therapeutic effect of the long-needle acupuncture on CP/CPPS. **METHODS:** A randomized traditional acupuncture-controlled single blind study was conducted on 77 patients who were randomized into long-needle acupuncture (LA) and traditional acupuncture (TA) groups. The patients received six sessions of acupuncture for 2 weeks and a follow-up was scheduled at week 24. The primary outcome was measured by the total National Institutes of Health-Chronic Prostatitis Symptom Index (NIH-CPSI) score at week 2. Four domains of the NIH-CPSI (urination, pain or discomfort, effects of symptoms, and quality of life) and the clinical efficacy score served as the secondary outcome. **RESULTS:** The total NIH-CPSI score at week 2 and week 24 was significantly improved in the LA group compared with the TA group. LA significantly improved urination, pain or discomfort, the effects of symptoms, and the quality of life at week 2 and week 24 and patients undergoing LA treatment had a higher clinical efficacy score. **CONCLUSION:** Needling at the BL30 and BL35 using LA benefits patients with CP/CPPS.

6.2. Prostatite chronique

- Yang Ming-Yue , Ying Jiang , Li Jun-Xian , et al. [Clinical Observation of Electroacupuncture at Baihuanshu (BL30) and Huiyang (BL35) for Chronic Prostatitis]. *Shanghai Journal of Acupuncture and Moxibustion.* 2014;33(10):913. [184818].

Objective To observe the therapeutic efficacy of electroacupuncture at Baihuanshu (BL30) and Huiyang (BL35) for chronic prostatitis. **Method** Ninety patients were divided into an acupuncture-medication group and a Chinese medication group, 45 in each group, to respectively receive electroacupuncture at Baihuanshu and Huiyang plus oral administration of Chinese medication, and single Chinese medication treatment, 4 weeks as a treatment course. The therapeutic efficacy was evaluated by adopting the Chronic Prostatitis Symptom Index by National Institutes of Health (NIH-CPSI). **Result** The general score of NIH-CPSI dropped in both groups after intervention ($P < 0.05$), while the decrease in the acupuncture-medication group was more significant ($P < 0.05$), and it had a significantly higher therapeutic efficacy than the Chinese medication group ($P < 0.05$). **Conclusion** Electroacupuncture at Baihuanshu and Huiyang can significantly improve the symptoms of chronic prostatitis, and it's superior to oral administration of Chinese medication comparing the clinical efficacy.

- Ying Jian, Li Jun-Xian, Wang Si-You, et al. [Clinical Observation of Electroacupuncture at Baihuanshu (BL30) and Huiyang (BL35) for Chronic Abacterial Prostatitis]. *Shanghai Journal of Acupuncture and Moxibustion.* 2014;33(12):1102. [184858].

Objective To observe the clinical efficacy of electroacupuncture at Baihuanshu (BL30) and Huiyang (BL35) in treating chronic abacterial prostatitis. **Method** Sixty patients with chronic abacterial prostatitis were divided into a treatment group ($n=30$) and a control group ($n=30$), respectively to receive electroacupuncture plus Chinese herbal medicine and Chinese herbal medicine alone. **Result** After intervention, the scores of National Institutes of Health-Chronic Prostatitis symptom index (NIH-CPSI) dropped in both treatment and control groups, while the decrease was more significant in the treatment

group ($P < 0.05$); the pain or discomfort score from the NIH-CPS dropped in both groups, while the decrease was more marked in the treatment group ($P < 0.05$). Conclusion Electroacupuncture and Chinese herbal medicine both are effective in treating chronic abacterial prostatitis, and electroacupuncture plus Chinese herbal medicine can produce a more significant efficacy than Chinese herbal medicine alone.

- Ge Jikui et al. [Clinical Observation on Treatment of Chronic Prostatitis with Deeply Needling Main Point Baihuanshu]. Chinese Acupuncture and Moxibustion. 2001;21(2):73. [90004].

Purpose: To observe the therapeutic effect of deeply needling at main point Baihuanshu (BL30) for treatment of chronic prostatitis. Methods: Deeply needling at Baihuanshu (BL30) combined with acupuncture at Shenshu (BL23), Zhongji (CV3) and Sanyinjiao (SP6), and cupping at Baihuanshu (BL30) and Shenshu (BL23) after acupuncture were used for treatment of 220 cases of chronic prostatitis. Results: After 3 therapeutic courses the effective rate was 90.9% and the cured rate was 61.8%, which were compared with those of oral administration of consortia tablets, $P < 0.01$. Conclusion: The therapeutic effect of deeply needling at Baihuanshu (BL30) plus cupping is superior to that of oral administration of consortia.

7. Références complémentaires

From:

<https://wiki-mtc.org/> - Encyclopédie des sciences médicales chinoises

Permanent link:

<https://wiki-mtc.org/doku.php?id=acupuncture:points:points%20des%20meridiens:vessie:30v> 

Last update: **03 Feb 2022 14:40**