



# Table des matières

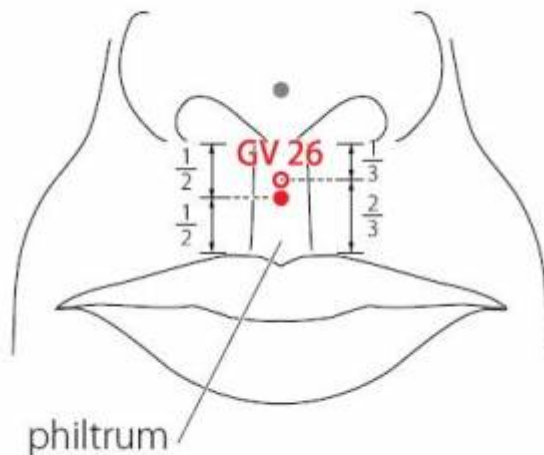
<b>1. Dénomination</b> .....	1
1.1. Traduction .....	1
1.2. Origine .....	2
1.3. Explication du nom .....	2
1.4. Noms secondaires .....	2
1.5. Translittérations .....	3
1.6. Code alphanumérique .....	3
<b>2. Localisation</b> .....	3
2.1. Textes modernes .....	3
2.2. Textes classiques .....	3
2.3. Rapports et coupes anatomiques .....	4
2.4. Rapports ponctuels .....	4
<b>3. Classes et fonctions</b> .....	4
3.1. Classe ponctuelle .....	4
3.2. Classe thérapeutique .....	4
<b>4. Techniques de stimulation</b> .....	4
<b>5. Indications</b> .....	5
5.1. Littérature moderne .....	5
5.2. Littérature ancienne .....	6
5.3. Associations .....	7
5.4. Revues des indications .....	8
<b>6. Etudes cliniques et expérimentales</b> .....	8
6.1. Accidents vasculaires cérébraux .....	8
6.2. Démence vasculaire .....	8
6.3. Lombalgies aiguës .....	9

# 26VG Shuigou 水沟 (水溝)

Shuigou prononciation  [shuigou.mp3](#)

Renzhong prononciation  [ruzhong.mp3](#)

articles connexes: - 25VG - 27VG - [Méridien](#) -



WHO 2009

## 1. Dénomination

### 1.1. Traduction

水沟 <b>Shuǐgōu</b>	Rigole de l'eau (Nguyen Van Nghi 1971, Pan 1993) Gouttière naso-labiale (Laurent 2000)	Water Trough (Ellis 1989)
入中 <b>rénzhōng</b>	Milieu de l'homme (Lade 1994) Centre de l'eau (Laurent 2000)	Person in middle (Li Ding 1992)

- Zhou Mei-sheng 1984 : *shui* liquid; nasal mucus. *gou* ditch see Zhigou (6TR).
- Ellis 1989 : *shui*: water. *gou*: trough , ditch.
- Li Ding 1992 : “Ren” (入) means a person. “Zhong” (中) means middle.
- Pan 1993 : *shui*: eau. *gōu*: rigole.
- Guillaume 1995 : *Shui* (Ricci 4487) : eau ; liquide. *Gou* (Ricci 2682) : fossé, canal, rigole, égout, ornière, sillon ; communiquer.
- Laurent 2000 :
  - SHUI3 K 85 , l'eau, terme générique des liquides... Cf. 10E. SHUITU. *GOU1* le caractère par ses lignes droites et courbes figure graphiquement l'idée d'une charpente, d'un réseau, d'un agencement. Recatégorisé par le radical des liquides *SHUI* (K 85) le sens devient réseau d'irrigation : fossé, canal, rigole, égout ; ornière, sillon, rainure ; communiquer, échanger (des idées)... Cf. ZHIGU 6SJ.
  - REN2 K 9, représentation classique d'un homme... Cf. 9E RENYING. *ZHONG1* le centre, le milieu, interne... Cf. 1P. *ZHONGFU*.

## 1.2. Origine

- Jia Yi (Deng 1993, Guillaume 1995)

## 1.3. Explication du nom

- Zhou Mei-sheng 1984 : *Shuigou* This point is under the nose in the ditch near the nostrils. The nasal mucus goes out through this place first. This point is used to treat water disease—edema.
- Ellis 1989 : This point is located below the nose in the center of the philtrum. The philtrum resembles a “water trough” or drain. This point is just as frequently referenced by its alternate name 入中 *ren zhong*, Human Center. The three basic components of the Chinese universe are Heaven (天), Man (人) and Earth (地). The nose receives the five *qi* from heaven and the mouth receives the five savors from the earth. Located between the nose and the mouth, GV-26 can thus be likened to humankind, which stands in the center, between heaven and earth.
- Li Ding 1992 : The nose dominates celestial *qi*, breathing the air, while the mouth dominates the *qi* of the earth, eating grain produced on the earth. This point is located between the nose and the mouth, as though between heavens and earth. It is superior to the earth and inferior to the heavens, as is a standing man, hence the name *Renzhong* (Person in Middle). Another name for this point is *Shuigou* (ditch) because it is located in the nasalabial groove.
- Pan 1993 : Shuigôu se trouve à la jonction du tiers supérieur et du tiers moyen du sillon sousnasal. Cette gouttière est une rigole pour l'écoulement des liquides du nez. Ce point est aussi connu sous un nom plus courant : Rénzhōng (rén : être humain; zhōng : milieu). Le nez aspire le Qi du Ciel, la bouche absorbe le Qi de la Terre par les aliments. Le point se trouve au-dessous du nez et au-dessus de la bouche. Comme l'être humain, il est situé entre le Ciel et la Terre, il est donc « l'être du milieu ».
- Lade 1994 : le nom fait référence à l'endroit où le *Yin* et le *Yang* se rencontrent sur la ligne médiane du corps (Vaisseaux Gouverneur et Conception), et au point qui permet de les régulariser. *Ren zhong* est aussi un terme qui désigne le philtrum.
- Laurent 2000 :
  - Littéralement *SHUIGOU* signifie rigole de l'eau (ou des liquides) il s'agit de la zone où s'écoule mucus ou morve, c'est à dire le sillon naso-labial.
  - Actuellement l'appellation *RENZHONG* est la plus couramment utilisée ; l'idée reste probablement que l'origine (le centre) de l'homme, c'est le nez, anatomiquement le nez est placé au milieu du visage et rattaché à l'élément central Terre.

## 1.4. Noms secondaires

renzhong	入中	Centre de l'homme (Laurent 2000)	Human Center (Ellis 1989)
birenhong	鼻入中	renzhong du nez (Laurent 2000)	Nose Human Center (Ellis 1989)
guigong	鬼宮	palais du revenant (Laurent 2000)	Ghost Palace (Ellis 1989)
guiketing	鬼客廳	salon du revenant (Laurent 2000)	Ghost Reception Room (Ellis 1989)
guishi	鬼市	marché du revenant (Laurent 2000)	Ghost Market (Ellis 1989)
guirenhong	鬼入中	revenant de l'origine (Laurent 2000)	

Guillaume 1995 :

- Ren zhong (selon Zi sheng jing) Ren (Ricci 2426) : homme, être humain, personne. Zhong (Ricci 1266) : milieu, centre, dans l'intervalle, intermédiaire, médiateur, l'intérieur, le dedans, le juste milieu, la moitié.

- Gui ke ting (selon Qian jin) Gui (Ricci 2832) fantôme, revenant, spectre, pernicieux, malin. Ke (Ricci 2632) voyageur. Ting (Ricci 4970) salon, hall, bureau.
- Gui gong (selon Qian jin) Gui (Ricci 2832). Gong (Ricci 2874) : palais, résidence impériale, temple des ancêtres.
- Gui shi (cité dans Zhong guo then jiu xue tu jie ci dian) Gui (Ricci 2832). Shi (Ricci 4365) : place du marché ; commercer ; foire ; acheter, vendre.

## 1.5. Translittérations

- Choe Kao, Choei Keou, Choé-keou (fra)
- (eng)
- (viet)

## 1.6. Code alphanumérique

# 2. Localisation

## 2.1. Textes modernes

- Nguyen Van Nghi 1971 : Tiers supérieur du sillon naso-labial, dans un creux.
- Roustan 1979 : Sur le sillon nasolabial (sulcus nasolabialis), au tiers de sa hauteur, à partir de la racine du nez.
- Deng 1993 : Sur la face, au tiers du sillon sous-nasal.
- Pan 1993, Laurent 2000 : le point *Shuigou* se trouve à la jonction du tiers supérieur et du tiers moyen du sillon sous-nasal.
- WHO 2009: On the face, at the midpoint of the philtrum midline. **Remarks:** Alternative location for GV26 - At the junction of the upper one third and lower two thirds of the philtrum midline.

### Items de localisation

Sillon sous nasal, sillon naso-labial

## 2.2. Textes classiques

- Deng 1993 : **1)** “Dans le sillon sous-nasal, au-dessous du nez.” (Jia Yi) **2)** “Au-dessous du nez.” (Tong Ren) **3)** “A 0,3 *cun* au-dessous du nez, sur le renflement qui se forme quand la bouche est remplie d'eau.” (Yu Long Jing) **4)** “Dans le sillon sous-nasal, au-dessous du nez, dans la dépression qui se forme près des narines.” (Ju Ying) **5)** “Dans le sillon sous-nasal, au-dessous du nez.” (Ru Men) **6)** “A 0,3 *cun* au-dessous du bout du nez, sur le renflement qui se forme quand la bouche est remplie d'eau.” (Liu Ji). **Remarque :** Le sillon sous-nasal se trouve sous le nez et c'est là que se situe ce point. Yu Long Jing et Liu Ji proposent les localisations suivantes : “à 0,3 *cun* au-dessous du nez” ou “0,3 *cun* au-dessous du bout du nez”. Ju Ying, Da Cheng et Jin Jian indiquent que le point est situé “près des narines”. Toutes ces définitions vont dans le même sens. Shuigou (26VG) est donc situé sur le visage, au tiers supérieur du sillon sous-nasal.
- Běncǎo gāngmù (Compendium de pharmacologie) : In the depression close to the nostrils at the center of the trough below the nose.(Ellis 1989)

## 2.3. Rapports et coupes anatomiques

- Roustan 1979 : Dans le muscle orbicularis oris, branche buccinator du nerf facialis, rameau du nerf infraorbitalis.
- Deng 1993 : Zone concernée : Peau—tissu sous-cutané—muscle orbiculaire des lèvres. Dans cette région, l'on trouve les branches du nerf sous-orbitaire, et l'artère et la veine labiales supérieures.
- Guillaume 1995 : Artère labiale supérieure. Nerf infra-orbitaire, rameaux labiaux supérieurs.

## 2.4. Rapports ponctuels

- Il s'agit d'un point de réunion des méridiens Du mai, Shou et Zu yang ming.

Selon le Wai tai mi yao, c'est un point de réunion des méridiens Du mai et Shou yang ming. (Guillaume 1995)

# 3. Classes et fonctions

## 3.1. Classe ponctuelle

- Nguyen Van Nghi 1971 : Reçoit l'énergie des méridiens du GI. et de l'estomac. Point de croisement des deux méridiens du GI.
- Roustan 1979 : Point d'union du *Du Mai* et *Shou Yang Ming*.
- Pan 1993 : point de rencontre du Vaisseau gouverneur avec le *Zu yangming* Estomac.
- Guillaume 1995: Selon *Lei jing tu yi*, *Shui gou* est un point *hui* des méridiens *Du mai*, *Shou* et *Zu yang ming*.
- Laurent 2000 : Point de croisement avec *Shou* et *Zu Yangming* (Gros Intestin-Estomac). Zone de passage du *Chongmai* et du *Renmai*. 1er des 13 points des revenants.

## 3.2. Classe thérapeutique

- Roustan 1979 : Élimine la chaleur, ouvre les orifices, calme l'esprit, favorise les vertèbres et la région lombaire.
- Guillaume 1995 : *Shui gou* purifie la chaleur, ouvre les orifices, calme la douleur, apaise le Shen, récupère le Yang, sauve le *Ni* (contre-courant, perturbation), chasse le vent et calme la douleur.
- Laurent 2000 : Point de réanimation élimine l'obstruction (apoplexie), ouvre les orifices du Cœur, ranime le cerveau, calme l'esprit et le *Shen*, favorise les vertèbres et la région lombaire (si les perturbations ont pour origine le *du mai*), purifie la chaleur.

# 4. Techniques de stimulation

---

Acupuncture	Moxibustion	Source
Selon Su wen, puncturer à 0,3 distance, laisser l'aiguille le temps de 6 expirations, selon Tong ren, puncturer à 0,4 distance, laisser l'aiguille le temps de 5 expirations, disperser dès l'obtention du <i>Deqi</i> .	Selon Su wen appliquer 3 cônes de moxa., Selon Tong ren la moxibustion est moins efficace que la puncture, moxibustion quotidienne avec 3 cônes de moxa. Selon Ming fang, appliquer de 3 à 200 cônes de moxa ; 5 cônes, selon Xia jing	Zhen jiu ju ying (Guillaume 1995)
Puncturer à 0,3 distance de profondeur, laisser l'aiguille le temps de 6 respirations et disperser dès l'obtention du <i>Deqi</i>	Faire de 3 à 7 cônes de moxa de la taille d'un grain de blé. La moxibustion est aussi efficace que la puncture	Lei jing tu yi (Guillaume 1995)
Piquer de bas en haut à 0,5-1 distance	Cautériser 3 fois, chauffer 5-10 minutes	Roustan 1979
Puncture inclinée vers le haut entre 0,3 et 0,5 distance de profondeur.		Guillaume 1995
Piqûre oblique vers le haut de 0,3 à 0,5 <i>cun</i>	Moxas : 3 ; chauffer 5 à 10 mn	Laurent 2000

### Sensation de puncture

- Roustan 1979 : Sensation locale de douleur.
- Roustan 1979 : Pour traiter l'écoulement de salive : piquer d'abord vers le septum nasal médian, retirer l'aiguille jusqu'au niveau sous-cutané, la diriger ensuite vers la droite puis la gauche; sensation locale de gonflement.

### Sécurité

- Lade 1994 : la moxibustion est contre-indiquée.

## 5. Indications

**Classe d'usage** ★★ point majeur

### 5.1. Littérature moderne

- Roustan 1979 : Syncope, coma, insolation, épilepsie, hystérie, schizophrénie, mal des transports, mal de mer, entorse lombaire aiguë, enflure de la face, affections nasales, haleine fétide, spasmes musculaires oculaires ou labiaux. Autres indications : Trismus apoplectique, convulsions, folie, paralysie faciale, soif excessive, ictère, œdème, douleurs précordiales, douleurs abdominales, aphonie.
- Lade 1994 :
  - Ravive la conscience, calme l'Esprit, clarifie le Cerveau et la Chaleur, disperse le Vent et les Glaires-Vent, et restaure les collapsus du *Yang*. Indications : forme occluse d'Attaque-de-Vent, syndromes de collapsus, épilepsie, choc, insolation, hystérie avec évanouissement, gonflement du visage dû au Vent, soif, excessive, secousses et crampes des muscles des yeux, trismus, odontalgie, déviation de la bouche par Attaque-de-Vent, et dépression avec pleurs incontrôlés.
  - Régularise le Vaisseau Gouverneur, fortifie le dos, décontracte les tendons, et soulage la douleur. Indications : convulsions, tétanie musculaire, toutes les douleurs aiguës du rachis ou les spasmes musculaires aigus, et douleur ou raideur aiguës des lombes.
  - Clarifie le nez. Indications : tous les troubles du nez, en particulier obstruction nasale,

rhinite, et épistaxis.

- Transforme les Glaires du Cœur. Indications : douleur de la poitrine et palpitations, distension et lourdeur de la poitrine par Glaires.
- Guillaume 1995 : Coma-*hun mi*, syncope-*yun jue*, folie-*dian kuang*, épilepsies-*xian zheng*, convulsions du nourrisson-*xiao er jing feng*, déviation de la bouche et de l'œil, obstruction nasale, épistaxis, ictère, enflure du visage, ballonnement abdominal, polyurie-polydipsie-*xiao ke*, douleur du Cœur et de l'abdomen (épigastre), raideur douloureuse de la nuque et du cou, lombalgie ; syncope-*xiu ke*, attaque par la canicule-*zhong shu* lumbago aigu, spasmes des différents muscles de la bouche.

## 5.2. Littérature ancienne

- Jia yi jing : « La bouche ne peut pas retenir les liquides, déviation de la bouche », « œdème-*shui zhong* », « Rhinorrhée avec difficulté à respirer, rhinorrhée persistante, anosmie, épistaxis persistante », « Fièvre et frissons avec céphalée », « Larmolement » (Guillaume 1995).
- Zhou hou fang : « Perte de connaissance brutale avec *Jue* cadavérique-*shi jue* » (Guillaume 1995).
- Qian jin yao fang : « Maladie curieuse avec logorrhée et symptômes divers », « Chaque fois qu'un sujet présente une attaque directe par le Vicié-*zhong e*, il faut presser sous le nez, ce qui correspond à *Ren zhong*- 26VG. » « En cas d'attaque brutale par les revenants-*gui* avec perte de connaissance, il faut faire des moxas sur *Ren zhong*- 26VG (Guillaume 1995).
- Wai tai mi yao : « Frissons avec rétraction et raideur des doigts » (Guillaume 1995).
- Ishimpo : Sensation de frissons et de fièvre ; céphalée ; épistaxis ; œdème ; enflure de la lèvre supérieure ; peau morte sur les lèvres ; poings crispés ; vue trouble ; sécheresse de la bouche ; épistaxis continuelle (Guillaume 1995).
- Sheng hui fang : « Polyurie-polydipsie-*xiao ke*, absorption de boisson sans contrôle, œdème généralisé dû au Qi de l'Eau ; rires sans cause, épilepsie-*dian xian*, propos incohérents, alternance d'allégresse et de pleurs, trismus ; enflure du visage et lèvres tremblotantes, vent du Poumon qui se déplace comme des vers » (Guillaume 1995).
- Tong ren : « Enflure du visage due au vent et à l'Eau » (Guillaume 1995).
- Shennong jing : « En cas de convulsions-*jing feng* lentes ou rapides de l'enfant, il faut faire 3 cônes de moxa de la taille d'un grain de blé » (Guillaume 1995).
- Shi san gui xue : « Ce point s'appelle *Gui shi*, il traite la folie-*dian kuang* due aux cent pervers, il faut le puncturer la première fois (?) » (Guillaume 1995).
- Zhen jiu ju ying : polyurie-polydipsie-*xiao ke*, ingestion démesurée de boissons, Qi de l'Eau avec œdème généralisé, rires sans cause, épilepsie-*dian xian* avec propos incohérents qui ne respectent pas les supérieurs, alternance de pleurs et d'accès de joie, attaque directe par le vent-*zhong feng* avec dents serrées, trismus, enflure du visage, les lèvres bougent comme un ver qui se déplace, attaque directe par le vicié-*zhong e*, attaque par les revenants-*gui ji*, dyspnée-soif-*chuan ke*, l'oeil ne peut pas regarder, ictère, fièvre épidémique-*wen yi* avec ictère généralisé, déviation de la bouche » (Guillaume 1995).
- Yi xue ru men : « Polyurie-polydipsie-*xiao ke*, Qi de l'Eau et enflure du corps, épilepsie-*dian xian* avec alternance de joie et de pleurs, trismus, enflure du visage avec mouvements des lèvres, vent du Poumon comparable à un ver qui se déplace, accès de frissons et de fièvre avec céphalée, dyspnée et soif-*chuan ke*, les yeux ne peuvent pas regarder, le nez ne distingue pas les odeurs agréables et désagréables, déviation de la bouche qui ne peut pas s'ouvrir, frissons et fièvre, attaque directe par le vent-*zhong feng*, enflure du visage » (Guillaume 1995).
- Da cheng : « Polyurie-polydipsie, ingestion démesurée de boissons, Qi de l'Eau avec œdème généralisé, rires sans cause, épilepsie-*dian xian* avec propos incohérents qui ne respectent pas les supérieurs, alternance de pleurs et d'accès de joie, attaque directe par le vent-*zhong feng*

avec dents serrées, trismus, enflure du visage, les lèvres bougent comme un ver qui se déplace, attaque directe par le vicié-*zhong e*, attaque par les revenants-*gui ji*, dyspnée-soif-*chuan ke*, l'œil ne peut pas regarder, ictère, fièvre épidémique-*wen yi* avec ictère généralisé, déviation de la bouche. Il faut faire des moxas et ne pas puncturer. Les cônes de moxa doivent avoir la taille des excréments d'un petit oiseau. Enflure du visage, puncturer ce point et, quand l'Eau est éliminée, la maladie est guérie » (Guillaume 1995).

- Lei jing tu yi : « Attaque directe par le vent-*zhong feng* avec déviation de la bouche, trismus, attaque brutale par les pervers-*Sui zhong e xie*, attaque par les revenants-*gui ji* avec perte de connaissance, convulsions-*dian xian* avec chute brutale, polydipsie, Qi de l'eau avec œdème de tout le corps, fièvre épidémique-*wen yi*, déviation de la bouche et de l'œil ; dans toutes ces indications, puncturer *Shui gou- 26VG*. En cas de vent et d'Eau avec enflure du visage, puncturer *Shui gou- 26VG*, afin que l'Eau soit éliminée totalement et la guérison survient ». « Selon certains, en cas de Qi de l'Eau avec œdème, il convient de puncturer seulement ce point à une profondeur de 0,3 distance, retirer lentement l'aiguille pour éliminer le Qi de l'Eau ; si on puncture un autre point, l'Eau s'élimine en totalité et c'est la mort » (Guillaume 1995).
- Xi hong fu : « *Shui gou- 26VG* traite la folie-*dian* avec la plus grande efficacité » (Guillaume 1995).

### 5.3. Associations

Indication	Association	Source
Mauvaise haleine	<b>26VG</b> + 7MC, en dispersion fréquente	Yu long fu (Guillaume 1995)
Épistaxis	Moxas sur <b>26VG</b> et 9VC + 28VG	Zi sheng jing (Guillaume 1995)
Insolation	<b>26VG</b> + Shi Xuan (PC22) + 1Rn + 40V	Roustan 1979, Guillaume 1995
Syncope toxique	<b>26VG</b> + 6MC + 1Rn + 36E	Roustan 1979, Guillaume 1995
<i>Wei bu</i> (atrophie et chute)	<b>26VG</b> + 11GI	Yu long fu (Guillaume 1995)
Perte de connaissance- <i>hun jue</i>	<b>26VG</b> + 9MC + 4GI + 3F	Zhong guo zhen jiu xue gai yao (Guillaume 1995)
Perte de connaissance au cours de l'accouchement	<b>26VG</b> + 6MC	Xin Zhen jiu xue Guillaume 1995)
Réanimation d'un noyé	<b>26VG</b> + 1VC + 9MC	Roustan 1979, Guillaume 1995
Apoplexie (maladie offensive du vent)	<b>26VG</b> + 9MC + 4GI	Zhen Jiu Da Cheng (Roustan 1979, Guillaume 1995)
Déviation de la bouche et de l'œil	<b>26VG</b> + 4E + 6E + 4GI	Zhong hua zhen jiu xue (Guillaume 1995)
Convulsions brutales- <i>ji jing feng</i>	<b>26VG</b> + 14VG + 4GI + <i>Shi xuan</i> -PC22 + 34VB + 3F	Si ban jiao cai zhen jiu xue (Guillaume 1995)
Hystérie	<b>26VG</b> + 4GI piqué en direction 8MC	Roustan 1979, Guillaume 1995
Accès de folie- <i>dian ji</i>	<b>26VG</b> + 28VG	Jia yi jing (Guillaume 1995)
Folie due aux pervers- <i>xie dian</i>	<b>26VG</b> + 5MC	Ling guang fu (Guillaume 1995)
Enflure	<b>26VG</b> + 21VG	Bai Zhen Fu (Roustan 1979, Guillaume 1995)
Arthrite rhumatoïdale	<b>26VG</b> + 1VG + 10GI piqué en direction 7GI + Zuo Gu Xue (PN12)	Roustan 1979



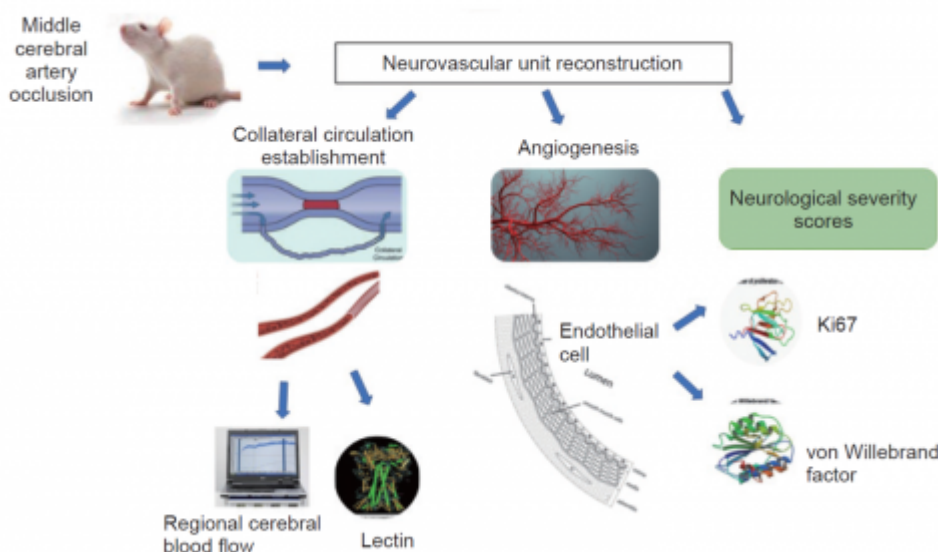
Indication	Association	Source
Entorse lombaire	<b>26VG</b> + 40V (ex 54V)	Yu Long Ge (Roustan 1979, Guillaume 1995)

## 5.4. Revues des indications

# 6. Etudes cliniques et expérimentales

## 6.1. Accidents vasculaires cérébraux

### Role of electroacupuncture in neurovascular unit reconstruction



Graphical Abstract (Shi 2017)

- Shi Lei, Cao Hong-mei, Li Ying, Xu Shi-xin, Zhang Yan, Zhang Yang, Jin Zhe-feng. Electroacupuncture improves neurovascular unit reconstruction by promoting collateral circulation and angiogenesis. *Neural Regen Res.* 2017;12(12):2000-6. [7349].

Acupuncture at Shuigou (GV26) shows good clinical efficacy for treating stroke, but its mechanism remains poorly understood. In this study, a cerebral infarction model of ischemia/reperfusion injury received electroacupuncture at GV26 (15 Hz and 1 mA, continuous wave [biphasic pulses], for 5 minutes). Electroacupuncture effectively promoted regional cerebral blood flow on the infarct and non-infarct sides, increased infarct lesions, lectin, and number of blood vessels, upregulated von Willebrand factor and cell proliferation marker Ki67 expression, and diminished neurological severity score. These findings confirm that electroacupuncture at GV26 promotes establishment of collateral circulation and angiogenesis, and improves neurological function.

## 6.2. Démence vasculaire

- Lai XS, Huang Y. [Comparative Study on Therapeutic Effects of Baihui (GV 20), Shuigou (GV 26) and Shenmen (HT 7) in Treatment of Vascular Dementia]. *Chinese Acupuncture and Moxibustion.* 2005;25(8):559-63. [122138].

OBJECTIVE: To compare the relative characteristics of Baihui (GV 20), Shuigou (GV 26) and Shenmen (HT 7) in treatment of vascular dementia. METHODS: Fifty cases of vascular dementia (VD) were divided into 5 groups randomly. The patients in the group A were treated by acupuncture at routine acupoints. Besides

the routine acupoints of the group A, Baihui (GV 20), Shuigou (GV 26) and Shenmen (HT 7) were added to treat the patients in group B, C, D, respectively, while Baihui, Shuigou and Shenmen were added to the group E. The clinical symptoms and signs were observed. RESULTS: Baihui and Shenmen can improve memory, orientation, reaction, obstinacy and trance of VD patients. Baihui is good at helping the patients to understand, calculate and adapt the society. Shuigou is good at improvement of sleeping, slow reaction, trance and memory of the patients. The combination of Baihui, Shuigou and Shenmen can generally promote intelligence level and society adaptive ability. CONCLUSION: Baihui, Shuigou and Shenmen have own characteristics in improving clinical signs and intelligence of patients of VD, and the combination of the 3 acupoints has the best effect in treating VD.

- Huang Yong, Chen Jing, Lai Xin-Sheng, Tang An-Wu, Li Dong-Jiang. Effects of Needling in Baihui (DU 20), Shuigou (DU 26) and Shenmen (HT 7) on Glucose Metabolism in the Lentiform Nucleus in Patients with Vascular Dementia. *J First Mil Med Univ.* 2005;25(11):1405. [145611].
- Chen J, Wang S, Huang Y, Shi N, Li Q. Effect of Needling Baihui (DU20), Shuigou (DU26) and Shenmen (HT7) on 18FDG Pet Cerebral Function Imaging in Vascular Dementia Patients. *International Journal Of Clinical Acupuncture.* 2007;16(2):99.[151973].

Objective: To observe the effect of needling Baihui (DU20), Shuigou (DU26) and Shenmen (HT7) on glucose metabolism in different regions of the brain in patients with vascular dementia (VD). Method: Ten patients suffering from vascular dementia were divided into 2 groups randomly. Patients in the control group received needling treatment at the routine acu-points for hemiplegia (acu-points were chosen from the 6 Yang Meridians of the Hand and Foot). Patients in the treatment group received the same treatment with the addition of 3 acupoints chosen especially to treat dementia: Baihui (DU20), Shuigou (DU26) and Shenmen (HT7). All of the patients were examined by positron emission tomography (PET) in order to detect the glucose metabolism in different regions of the brain before and after acupuncture treatment. A semi-quantitative analysis was used to compare the average glucose metabolisms of different cerebral regions of interest before and after treatment. Result: The addition of the 3 acu-points, Baihui (DU20), Shuigou (DU26) and Shenmen (HT7), obviously increased the glucose metabolism of VD patients in the bilateral frontal lobes and thalamus, temporal lobe and lentiform nucleus in the healthy side. Conclusion: The effect of treating VD by needling Baihui (DU20), Shuigou (DU26) and Shenmen (HT7) has a close relationship with its ability to improve cerebral glucose metabolism.

- Huang Y, Lai XS, Tang AW. Comparative Study of the Specificities of Needling Acupoints DU 20, DU 26 and HT 7 in Intervening Vascular Dementia in Different Areas. *Chin J Integ Med.* 2007;13(2):103-8. [146494].

OBJECTIVE: Using methods of clinical scale assessment and cerebral functional imaging to compare the relative specificity of needling acupoints Baihui (DU20), Shuigou (DU26) and Shenmen (HT7) in intervening vascular dementia (VD) in different areas in the brain. METHODS: Fifty patients with VD were randomized into 5 groups. Needling on conventionally used acupoints of hand and foot three Yang-meridians aiming at hemiplegia was applied to the patients in Group A, and needling on DU20 to Group B, on DU26 to Group C, on HT7 to Group D and on all the three to Group E was applied additionally. Assessments of Mini Mental State Examination (MMSE), Activities of Daily Living (ADL) and Family Attitude Questionnaire (FAQ) were made. And the positron emission computerized tomography (PET) and single photon emission computerized tomography (SPECT) examinations were conducted in 5 selected patients from each group before and after treatment. RESULTS: Needling on conventional acupoints plus DU20 could effect the inner temporal system, thalamencephalon system and prefrontal cortical system to improve memory and executive capacity of VD patients; conventional acupoints plus DU26 could effect more to the prefrontal cortical system to obviously elevate the executive capacity; that plus HT7 would reveal an effect similar to but rather weaker than plus DU20, and effect more to memory; and that plus all the three simultaneously could effect rather roundly multiple aspects of the nervous system related to intellectual activities, to elevate the recognition and enhance the executive capacity. CONCLUSION: Needling on various acupoints like DU20, DU26 and HT7 have effects on different brain areas.

### 6.3. Lombalgies aiguës

- Chen Zuolin. The effect of acupuncture in 300 cases of acute lumbar pain. Journal of TCM. 1984. 4(2):93-5. [14386].

Our clinical practica has shown three acupuncture points to be effective in the treatment of lumbar sprain. These are the Huoxi (SI 3) point on the Small Itestine Channel of Hand-Taiyang, Renzhong (DU 26) and the experimental lumbago point (located on the back of the hand on either side of musculi extensor digitorum communis and about 2 cm below the wrist back striae, two points on each hand). The effect of stimulating different acupuncture points on pain at different sites varies. Best results may be obtained by acupuncture of the Houxi point in disorders of the Foot-Taiyang Channel, Renzhong point when the Du Channel is affected, and the lumbago point for disorders of the Foot-Taiyang Channel when the Foot-Shaoyang Channel is also involved.

- Cao Y, Wang Y. [Acute lumbar sprain treated with massage combined with acupuncture at different distal acupoints: a randomized controlled trial]. Chinese Acupuncture and Moxibustion. 2015. 35(5):453. [183693].

**OBJECTIVE:** To observe treatment efficacy of acupuncture at different distal acupoints for acute lumbar sprain after massage. **METHODS:** One hundred and fifty patients with acute lumbar sprain were randomly divided into a Yaotongdian (Extra) group, a Houxi (SI 3) group, a Weizhong (BL 40) group, a Chengshan (BL 57) group and a Shuigou (GV 26) group, total 5 groups, 30 cases in each one. After the same massage treatment and based on groups divided, different distal acupoints above-mentioned were selected to be acupunctured. Visual analogue scale (VAS) scores, lumbar activity and treatment efficacy of patients in 5 groups were evaluated. **RESULTS:** With acupuncture at distal acupoints after massage, VAS scores of patients in 5 groups were decreased compared with those after massage treatment (all  $P < 0.05$ ); lumbar activity was all obviously improved (all  $P < 0.01$ ); and cured and markedly effective rates were all increased in comparison with those after massage (all  $P < 0.01$ ). But among 5 groups the differences of VAS scores, lumbar activity and cured and markedly effective rates were not statistically significant (all  $P > 0.05$ ). **CONCLUSION:** Based on massage treatment, acupuncture at distal acupoints could further improve the treatment efficacy for acute lumbar sprain, but there is no obvious effective difference among every distal acupoint. As long as choosing acupoints with lower pain threshold and stimulating enough, good efficacy could be acquired for acute lumbar sprain.

From:

<https://wiki-mtc.org/> - Encyclopédie des sciences médicales chinoises

Permanent link:

<https://wiki-mtc.org/doku.php?id=acupuncture:points:points%20des%20meridiens:vaisseau%20gouverneur:26vg> 

Last update: **21 Dec 2021 16:53**