


# Table des matières

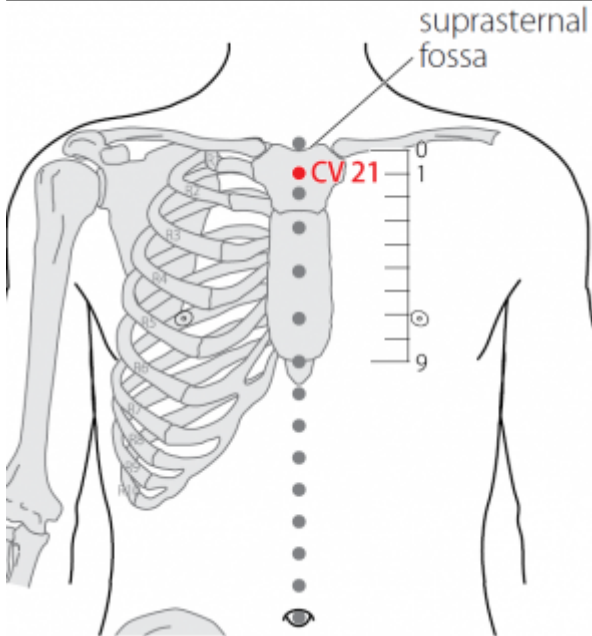
<b>1. Dénomination</b> .....	1
1.1. Traduction .....	1
1.2. Origine .....	2
1.3. Explication du nom .....	2
1.4. Noms secondaires .....	2
1.5. Translittérations .....	2
1.6. Code alphanumérique .....	2
<b>2. Localisation</b> .....	3
2.1. Textes modernes .....	3
2.2. Textes classiques .....	3
2.3. Rapports et coupes anatomiques .....	3
2.4. Rapports ponctuels .....	4
<b>3. Classes et fonctions</b> .....	6
3.1. Classe ponctuelle .....	6
3.2. Classe thérapeutique .....	6
<b>4. Techniques de stimulation</b> .....	6
<b>5. Indications</b> .....	7
5.1. Littérature moderne .....	7
5.2. Littérature ancienne .....	7
5.3. Associations .....	8
5.4. Revues des indications .....	8
<b>6. Etudes cliniques et expérimentales</b> .....	8
<b>7. Références</b> .....	8


---

# 21VC Xuanji 璇玑 (璇璣)

prononciation  [xuanji.mp3](#)

articles connexes: - 20VC - 22VC - [Méridien](#) -



 WHO 2009

## 1. Dénomination

### 1.1. Traduction

璇玑	Enrouler précieusement (Nguyen Van Nghi 1971)
<b>Xuánjī</b>	Sphère armillaire ou Chariot (de la Grande Ourse) (Pan 1993)
	Nom d'une lunette astronomique ancienne (Guillaume 1995)
	Perle mobile et irrégulière (Laurent 2000)

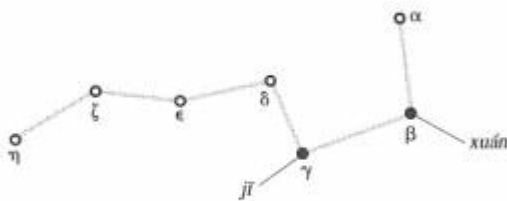
- *Xuan* : belle pierre semblable au Jade, nom de la deuxième étoile de la Grande Ourse (Pan 1993) ; belle pierre, étoile B de la Grande Ourse (Guillaume 1995). *Xuan* : *yen*, branche longue et flexible, contient l'idée d'un corps mouvant, ondulant + *xuan*, mouvement *yen* successif ou alternatif du pied, sens étendu : tour, tourner, retour, alternativement. *Xuan*, la recatégorisation par *yu* 玉, le jade (K 96) en fait un objet précieux (en jade) qui tourne : une perle ; (étoile bêta de la Grande Ourse) (Laurent 2000).
- *Ji* : perle qui n'est pas ronde, nom de la troisième étoile de la Grande Ourse (Pan 1993) ; nom d'une pierre qui n'est pas ronde (Guillaume 1995). *Ji* : *ji*, les gardes-frontières (homme *ren* 人 en armes *guo* 戈) attentifs au moindre mouvement (tênu comme le fil), au plus petit événement : observer, puis dérive du caractère vers petit, peu... *Ji*, recatégorisation par *Yu* 玉 le jade (notez l'absence de point lorsque le caractère est en composition) pour désigner une perle qui n'est pas ronde (lorsqu'on l'observe avec attention) ou une pierre anguleuse (Laurent 2000).

## 1.2. Origine

La dénomination de ce point apparaît dans le Jia yi jing (Guillaume 1995).

## 1.3. Explication du nom

- Pan 1993 : le point *Xuanji* se trouve au-dessus de *Huagai*, à 0,5 distance sous l'échancrure sternale. Sa localisation, à la surface du corps, correspond au Poumon, qui est situé à l'intérieur. Le Poumon régit le *Qi*, il est au centre du circuit du *Qi* de tous les méridiens, tout comme la Grande Ourse est au centre du mouvement rotatoire des astres.



*Xuánjī* (21VC). Chariot (de la Grande Ourse).  
Les deux étoiles *Xuán* et *Jī* du chariot de la Grande Ourse.



Pan 1993

- Laurent 2000 : L'idée à retenir est celle d'un élément précieux de forme anguleuse qui produit un mouvement alternatif d'avancée et de retour ; il s'agit de la pomme d'Adam, qui lors des mouvements de déglutition, monte et descend. Le point n'est pas situé sur la pomme d'Adam mais il traite les problèmes de contresens, aussi bien du Poumon que de l'Estomac, en définitive plutôt la fonction de déglutition que la pomme d'Adam elle-même, c'est pourquoi nous préférons la traduction perle mobile et irrégulière.

## 1.4. Noms secondaires

<b><i>Xuán jī</i></b> 璇玑 [璇璣] (1)	Sheng hui fang (Guillaume 1995)
<b><i>Xuán jī</i></b> 璇机 [璇機] (2)	Qian jin yao fang (Guillaume 1995, Laurent 2000)

1. *Xuan* (Ricci 2081) : revenir sur ses pas, retourner, tourner, pivoter ; *Ji* (idem).
2. *Xuan* (Ricci 2081) ; *Ji* (Ricci 395) : machine, ressort (Guillaume 1995) ; perle mobile (Laurent 2000).

## 1.5. Translittérations

- Siuann ki (fra)
- (eng)
- Triên co (viet)

## 1.6. Code alphanumérique

- 21VC, VC21
- RM21

## 2. Localisation

### 2.1. Textes modernes

- Nguyen Van Nghi 1971 : Au niveau de la base du sternum, dans la fourchette, sur le bord de la fosse sus-sternale.
- Roustan 1979 : Sur la ligne médiane antérieure, au milieu du manubrium sternal, une distance au-dessous de Tian Tù 22VC
- Deng 1993 : Sur la poitrine et sur la ligne médiane antérieure, à 1 *cun* au-dessous de *Tiantu* (R.M.22)
- Guillaume 1995 : Sur la ligne médio-sternale, à 1 distance au-dessus de *Hua gai*- 20VC, au milieu du manubrium sternal.
- Laurent 2000 : Au milieu du manubrium sternal.
- WHO 2009: In the anterior thoracic region, 1 B-*cun* inferior to the suprasternal fossa, on the anterior median line. *Note*: CV21 is located 1 B-*cun* inferior to CV22.

#### Items de localisation

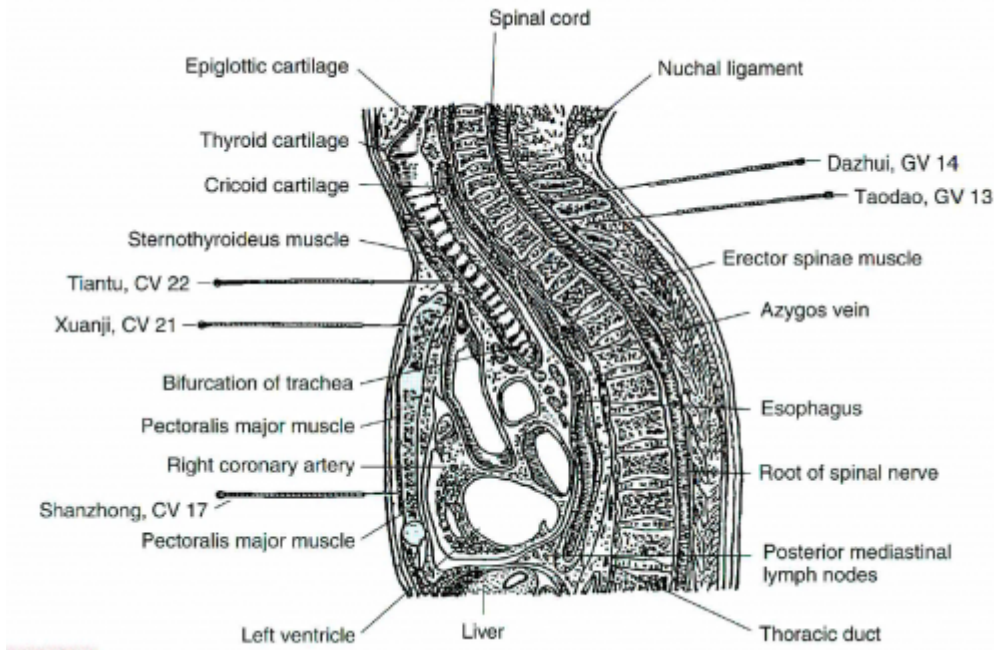
- Ligne médiane antérieure
- 22VC
- 20VC
- Manubrium sternal

### 2.2. Textes classiques

- Deng 1993 : **1)** “Dans la dépression située à 1 *cun* au-dessous de *Tiantu* (22VC)” (Jia Yi). **2)** “Dans la dépression située à 1,6 *cun* au-dessous de *Tiantu* (22VC)” (Da Cheng). **3)** “Dans la dépression située à 1 *cun* au-dessus de *Huagai* (20VC)” (Jin Jian). **Remarque :** La distance entre *Tiantu* (22VC) et *Xuanji* (21VC) étant inférieure à celle d'un espace intercostal, celle de “1 *cun*”, donnée par Jia Yi, a été acceptée par d'autres ouvrages. Mais d'après Da Cheng, la distance entre le point et *Tiantu* (22VC) est de 1,6 *cun*, et ce qui ne correspond pas aux unités proportionnelles de mesure des os. La description du point donnée dans Jin Jian correspond bien à la définition donnée par Jia Yi.

### 2.3. Rapports et coupes anatomiques

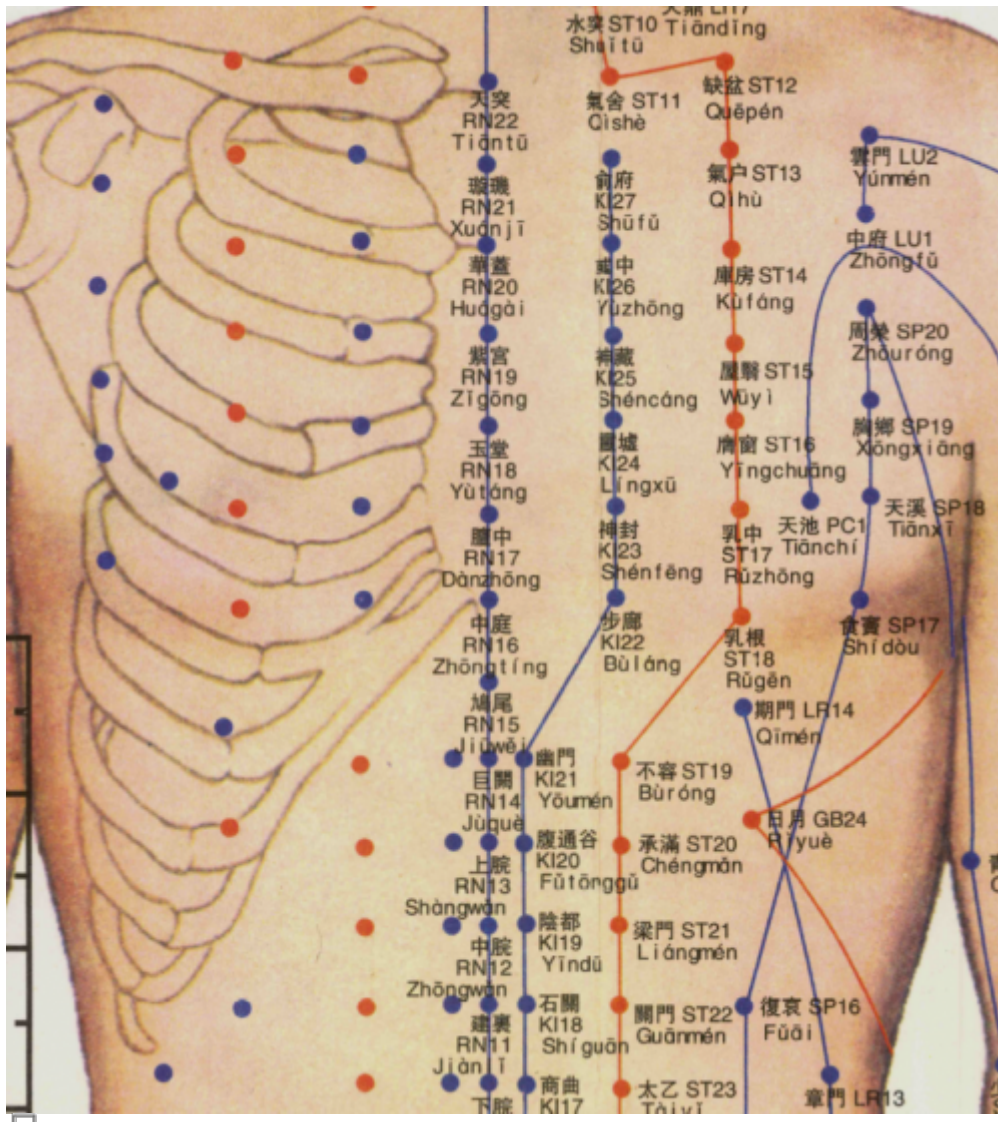
- Roustan 1979 : Sur le manubrium sternal, branche du nerf supraclaviculaire médiale (branche sus-sternale du nerf sus-claviculaire).
- Deng 1993 : Zone concernée : Peau—tissu sous-cutané—aponévrose d'insertion du muscle grand pectoral—manubrium. Dans cette région, se trouvent le nerf sus-claviculaire interne et les branches perforantes de l'artère et de la veine thoraciques internes.
- Guillaume 1995 : Branches sternales de l'artère et de la veine thoraciques internes. Branches cutanées antérieures de la branche supra-claviculaire du plexus cervical.



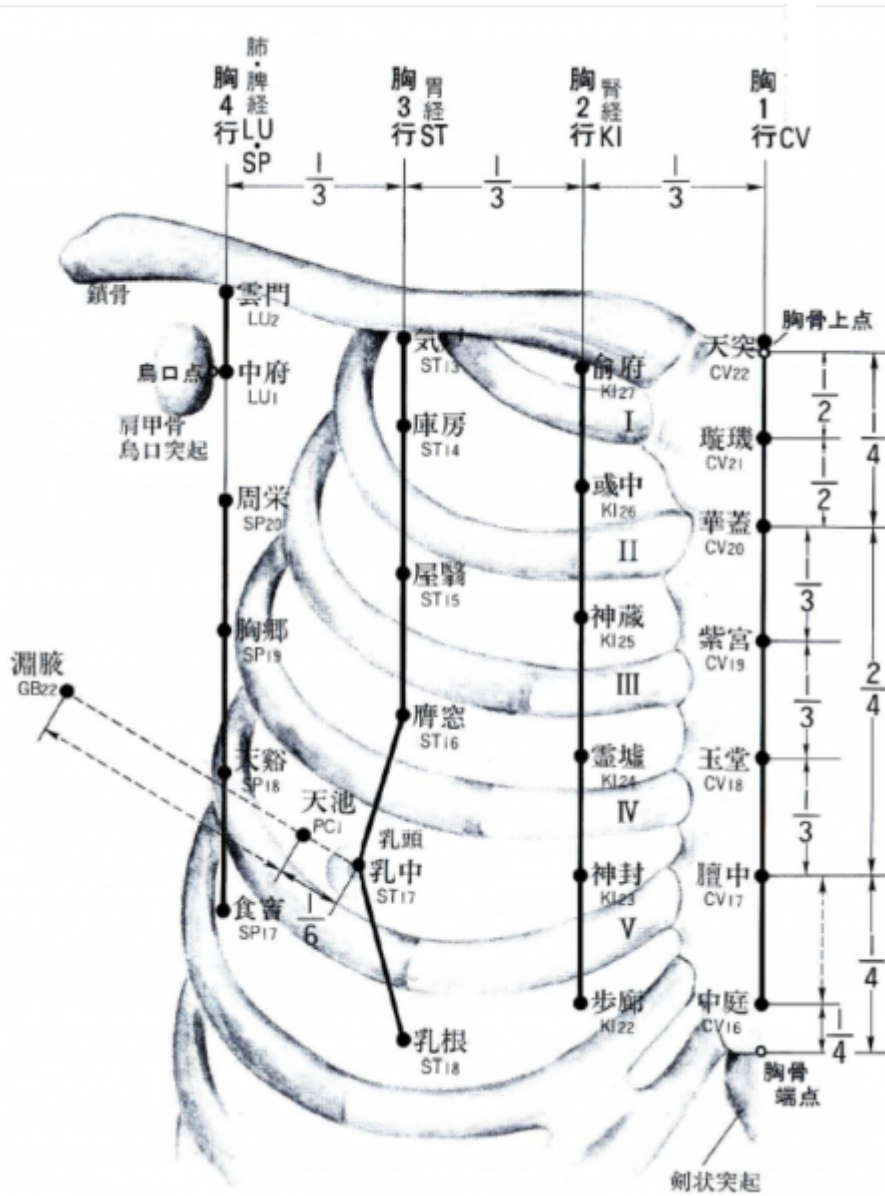
17VC-21VC-22VC-13VG-14VG - Deng 1995

### 2.4. Rapports ponctuels

11E	22VC	11E
	↑	
27Rn	← <b>21VC</b> →	27Rn
	↓	
26Rn	20VC	26Rn
latéral	côté droit	médial



China Academy of TCM 2000



Kinoshita 1970

### 3. Classes et fonctions

#### 3.1. Classe ponctuelle

- Nguyen Van Nghi 1971 : L'énergie de Jenn Mo commence à se répandre dans le cou.

#### 3.2. Classe thérapeutique

- Guillaume 1995 : *Xuan ji* élargit le thorax, harmonise le Qi, arrête la toux, abaisse le reflux.

### 4. Techniques de stimulation



Acupuncture	Moxibustion	Source
Selon Tong ren puncturer à 0,3 distance de profondeur	Selon Tong ren, appliquer 5 cônes de moxa	Zhen jiu ju ying (Guillaume 1995)
Piqûre tangentielle de haut en bas, à 0,5-1 distance	Cautériser 3-5 fois, chauffer 5-15 minutes	Roustan 1979
Puncture tangentielle entre 0,3 et 0,5 distance de profondeur	Cautérisation avec 3 à 5 cônes de moxa, moxibustion pendant 5 à 10 minutes	Guillaume 1995
Piqûre à plat de 0,3 à 0,5 <i>cun</i>	Moxas : 1 à 3 ; chauffer 10 à 15 mn	Laurent 2000

### Sensation de puncture

sensation locale de gonflement (Roustan 1979) **Sécurité**

## 5. Indications

**Classe d'usage** - point secondaire

### 5.1. Littérature moderne

- Nguyen Van Nghi 1971 : - Point à puncturer dans les cas de : sifflements dans la gorge, angine, déglutition difficile, douleurs thoraciques, toux, emphysème, sensation de l'énergie qui remonte.
- Roustan 1979 : Bronchite asthmatiforme, bronchite chronique, spasme oesophagien, spasme du cardia. Autres indications : Gonflement de la gorge, suffocation intermittente, dyspnée, respiration bruyante des enfants.
- Guillaume 1995 : Toux, dyspnée, plénitude et douleur du thorax, présence d'un amas-*ji* au niveau de l'Estomac, *Bi* de la gorge avec enflure ; les asthmes bronchiques et les bronchites.
- Laurent 2000 : Ouvre la poitrine, Déblaie les accumulations (associé au 10RM *xiawan* stimule la digestion), calme les spasmes œsophagiens, traite le contre-sens (*ni*), régularise l'énergie.

### 5.2. Littérature ancienne

- Jia yi jing : « Plénitude et douleur du thorax, *Bi* de la gorge, enflure de la gorge, impossibilité d'avalier les aliments liquides » (Guillaume 1995).
- Ishimpo : Plénitude et douleur du thorax ; *Bi* de la gorge ; enflure de la gorge ; impossibilité d'absorber des liquides (Guillaume 1995).
- Sheng hui fang : « Plénitude et distension du thorax, toux spasmodique avec asthme-*chuan* et grésillement de la gorge » (Guillaume 1995).
- Xi hong fu : *Xuan ji*- 21VC traite la stagnation à l'intérieur de l'Estomac, l'association avec *San li*-36E accroît l'efficacité » (Guillaume 1995).
- Zhen jiu ju ying : plénitude, distension et douleur du thorax et des flancs, toux spasmodique et reflux de *Qi* vers le haut, grésillement de la gorge, dyspnée avec impossibilité de parler, *Bi* de la gorge, ulcération de la gorge, impossibilité d'avalier les aliments liquides, présence d'un amas-*ji* dans l'Estomac » (Guillaume 1995).
- Yi xue ru men : « Plénitude et douleur du thorax, *Bi* de la gorge, enflure de la gorge, impossibilité d'avalier les aliments liquides » (Guillaume 1995).
- Da cheng : Reprend intégralement les indications du Zhen jiu ju ying (Guillaume 1995).
- Lei jing tu yi : « Plénitude du thorax et des flancs, toux avec reflux de *Qi* vers le haut, dyspnée



avec impossibilité de parler, *Bi* de la gorge, enflure de la gorge, impossibilité d'avaler les liquides » (Guillaume 1995).

### 5.3. Associations

Indication	Association	Source
Amaigrissements et la dyspnée	<b>21VC</b> + 6VC	Yu long fu (Guillaume 1995)
Asthme	<b>21VC</b> + 14VG + Jiechuan (PN)	Roustan 1979, Guillaume 1995
Spasme de l'oesophage	<b>21VC</b> + 22VC + 6MC	Roustan 1979, Guillaume 1995
Suffocation intermittente	<b>21VC</b> + 6VC	Yu Long Fu (Roustan 1979)
<i>Bi</i> et enflure de la gorge, impossibilité d'avaler des aliments liquides	<b>21VC</b> + 15VC	Qian jin yao fang (Guillaume 1995)
Plénitude du diaphragme et la raideur de la nuque	<b>21VC</b> + 25Rn	Bai zheng fu (Guillaume 1995)
Présence d'un amas- <i>ji</i> dans l'Estomac	<b>21VC</b> + 36E	Zhen jiu da quan xi hong fu (Guillaume 1995)

### 5.4. Revues des indications

## 6. Etudes cliniques et expérimentales

## 7. Références

From:  
<https://wiki-mtc.org/> - Encyclopédie des sciences médicales chinoises

Permanent link:  
<https://wiki-mtc.org/doku.php?id=acupuncture:points:points%20des%20meridiens:vaisseau%20conception:21vc>

Last update: 16 Jan 2021 18:32