

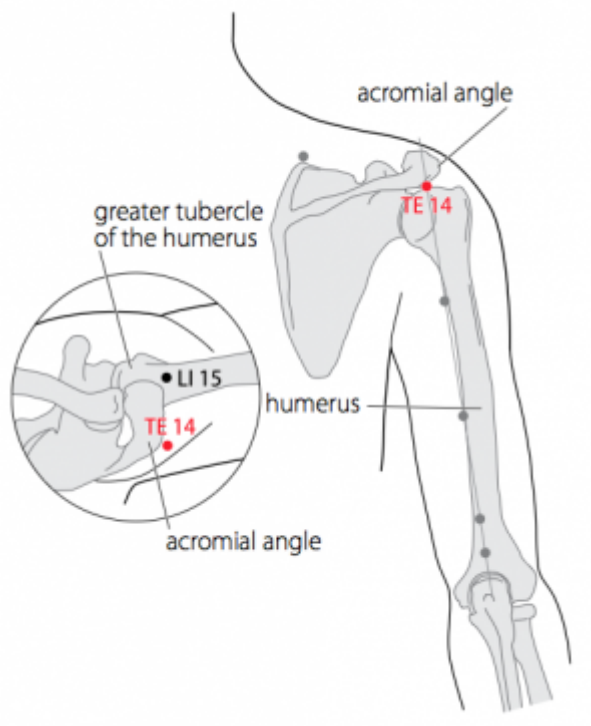
# Table des matières

<b>1. Dénomination</b> .....	1
1.1. Traduction .....	1
1.2. Origine .....	1
1.3. Explication du nom .....	2
1.4. Noms secondaires .....	2
1.5. Translittérations .....	2
1.6. Code alphanumérique .....	2
<b>2. Localisation</b> .....	2
2.1. Textes modernes .....	2
2.2. Textes classiques .....	3
2.3. Rapports et coupes anatomiques .....	3
2.4. Rapports ponctuels .....	4
<b>3. Classes et fonctions</b> .....	4
3.1. Classe ponctuelle .....	5
3.2. Classe thérapeutique .....	5
<b>4. Techniques de stimulation</b> .....	5
<b>5. Indications</b> .....	5
5.1. Littérature moderne .....	5
5.2. Littérature ancienne .....	5
5.3. Associations .....	6
5.4. Revues des indications .....	6
<b>6. Etudes cliniques et expérimentales</b> .....	6
<b>7. Références</b> .....	6

# 14TR Jianliao 肩髃 (髃)

prononciation

articles connexes: - 13TR - 15TR - Méridien -



WHO 2009

## 1. Dénomination

### 1.1. Traduction

肩髃 <b>jiānliao</b>	Os de l'épaule (Nguyen Van Nghi 1971) Ouverture de l'épaule (Lade 1994) Creux dans l'os de l'épaule (Guillaume 1995) Creux de l'épaule (Laurent 2000)
-----------------------	--

- Zhou Mei-sheng 1984 : *jian* shoulder *liao* bone crevice; deep hole adjacent to bone see Zhouliao (12GI).
- *Jian* : épaule (Pan 1993) ; (Ricci 745) : épaule ; porter sur les épaules (Guillaume 1995 ; épaule... Cf. *jianyu* 15GI (Laurent 2000)
- *Liao* : creux dans un os, dépression osseuse (Pan 1993) ; (Ricci 3102) caractère inusité qui signifie « os » (Guillaume 1995) ; creux osseux... Cf. *zhouliao* 12GI (Laurent 2000)

### 1.2. Origine

- Jia Yi Jing (Guillaume 1995)

### 1.3. Explication du nom

- Zhou Mei-sheng 1984 : *Jianliao* The depression on the shoulder.
- Pan 1993 : Dépression entre les os de l'épaule. Le nom de ce point fait référence à la dépression que l'on sent sous l'acromion à cet endroit.
- Lade 1994 : le nom fait référence à la localisation de ce point dans la dépression ou ouverture qui se forme entre la partie postéro-inférieure de l'acromion et la partie supérieure de la tête humérale.
- Laurent 2000 : ce point est situé dans un creux qui se dessine en arrière de l'épaule, juste en arrière de l'acromion, ce qui justifie son appellation.

### 1.4. Noms secondaires

<i>Jiànliáo</i> , 肩聊 (1)	Sheng hui fang (Guillaume 1995)
<i>Jiānqiào</i> 肩窵 [肩窵] (2)	Laurent 2000

1. *Jian* (Ricci 745) ; *Liao* (Ricci 3102) : un peu ; s'appuyer sur ; goût, entrain, bourdonnements d'oreille ; bavarder.
2. creux de l'épaule

### 1.5. Translittérations

- (fra)
- (eng)
- (viet)

### 1.6. Code alphanumérique

TR 14  
14 TR  
14 TF  
TE 14

## 2. Localisation

### 2.1. Textes modernes

- Nguyen Van Nghi 1971 : À la face postéro-externe de l'épaule, dans un creux formé par l'acromion et la grosse tubérosité de l'humérus (faire lever le bras pour le voir).
- Deng 1993 : sur l'épaule, en arrière de *Jianyu* (15GI), dans la dépression qui se forme en-dessous et en arrière de l'acromion quand le bras est en abduction.
- Pan 1993 : Le point *Jianliao* se trouve dans la dépression qui se dessine à 1 distance du point *Jianyu* (15GI), en bas et en arrière de l'acromion quand la personne tient le bras en abduction à angle droit.
- Roustan 1979 : En arrière et en bas de l'extrémité externe de l'acromion, au même niveau que *Jinyù* 15GI.

- Guillaume 1995: Entre l'acromion et la grosse tubérosité de l'humérus, entre les chefs moyen et postérieur du deltoïde, au même niveau que *Jianyu* 15GI.
- Laurent 2000 : sur la face postérieure de l'épaule, dans un creux qui se forme sous l'angle postérieur de l'acromion, le bras en abduction.
- WHO 2009 : On the shoulder girdle, in the depression between the acromial angle and the greater tubercle of the humerus. Note: When the elbow is flexed and the arm is abducted, two depressions appear respectively anterior and posterior to the acromion. LI15 is located in the anterior one, deeper than the posterior one, in which TR14 is located.

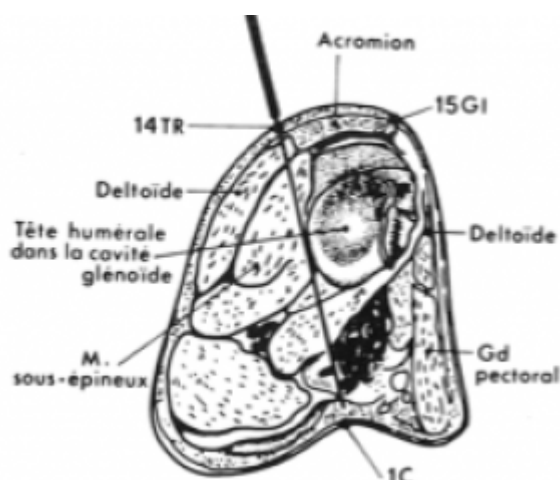
## Items de localisation

### 2.2. Textes classiques

- Deng 1993 : **1)** "Sur l'acromion. Le point est localisé lorsque le bras est levé à l'oblique." (Jia Yi) ; **2)** "Dans la dépression située au-dessous de l'acromion." (Wai Tai) ; **3)** "Au-dessus de *Naohui* (13TR), dans la dépression qui se forme lorsque le bras est levé." (Xun Jing) ; **4)** "A 1,3 *cun* en arrière de *Jianyu* (15GI) et légèrement au-dessous de celui-ci." (Ji Cheng). **Remarque** : Tous les anciens ouvrages de médecine s'accordent sur la localisation de ce point et le situent "sur l'acromion", c'est-à-dire sur la partie supérieure du muscle deltoïde. La dépression se trouve en arrière et en-dessous de l'acromion lorsque le bras est levé. La définition de Jia Yi prévaut aujourd'hui, et on situe *Jianliao* (14TR) sur l'épaule, en arrière de *Jianyu* (15GI), dans la dépression qui se forme en arrière et en-dessous de l'acromion lorsque le bras est levé à l'horizontale.

### 2.3. Rapports et coupes anatomiques

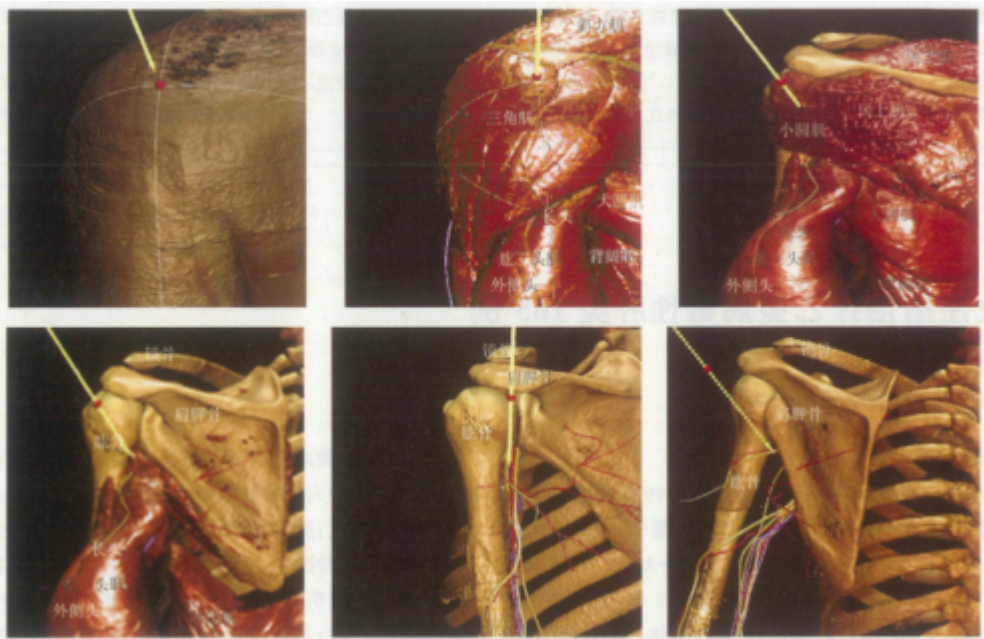
- Guillaume 1995 : Artère acromio-thoracique, artère circonflexe humérale postérieure, artère sus-claviculaire. Rameau sus-acromial du plexus cervical, nerf supra-scapulaire.
- Roustan 1979 : Dans le muscle deltoïdeus, ramus cutaneus du nerf axillaris, ramus cutaneus de l'artère circumflexa humeri posterior.



Roustan 1979

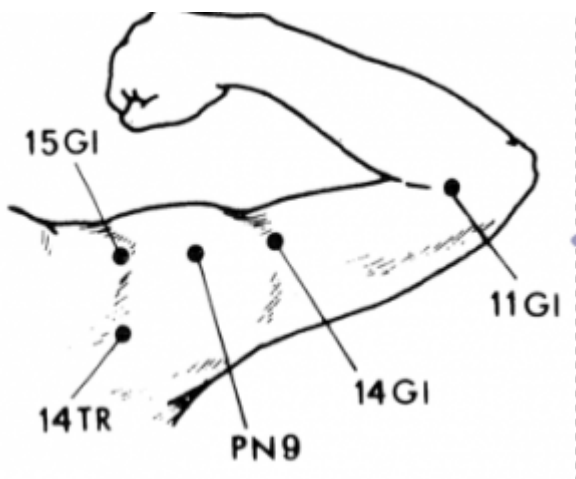
- Wang HS, Shao SJ, Wang YY, Qin YL, Cheng Z, Yan ZG, Zhuang TG, Min YJ. [three-d visualization study on the acupoint of jianliao (te 14) based on the operational platform of voxel-man]]. Chinese Acupuncture and Moxibustion. 2006;26(11):789-92. [143616].

**Objective:** To discuss the problem difficult to be presented for nerves and blood vessels in the 3D reconstruction of acupoints through studying 3D reconstruction of Jianliao (TE 14). **Methods:** Muscles and other tissues were segmented by applying cointeractive segmentation method based on chromatic characteristic space; the nerve and blood vessels can be reconstructed by establishing mathematics model, and the needle-inserting animation of Jianliao (TE 14) could be obtained by running script file. **Results:** During the course of 3D needle-inserting animation of Jianliao (TE 14), the spatial location between all kinds of tissues including the nerve and blood vessels and the needle body could be systematically observed. **Conclusion:** The difficulty of presenting the nerve and blood vessels in the study on 3D reconstruction of acupoints can be resolved by establishing mathematics model. The generation of 3D animation for acupoints with the nerve and blood vessels is benefit to acupuncture teaching and study on the essence of acupoints and channels.



Reconstruction en 3-D des rapports du 14TR (Wang HS 2006).

## 2.4. Rapports ponctuels



Roustan 1979

## 3. Classes et fonctions

### 3.1. Classe ponctuelle

### 3.2. Classe thérapeutique

- Guillaume 1995 : *Jianliao* dissipe le vent, domine l'humidité, perméabilise les méridiens, vivifie les *Luo*, fait circuler le *Qi*, vivifie le Sang, calme la douleur.
- \* Laurent 2000 : fait circuler l'énergie du méridien.

## 4. Techniques de stimulation

Acupuncture	Moxibustion	Source
Selon Tong ren, puncturer à 0,7 distance	Selon Tongren appliquer 3 cônes de moxa ; 5 cônes, selon Ming tang	Zhen jiu ju ying (Guillaume 1995)
Puncture perpendiculaire entre 1 et 1,5 distance de profondeur	Cautérisation avec 3 à 7 cônes de moxa, moxibustion pendant 5 à 15 minutes	Guillaume 1995
1) Bras levé, diriger l'aiguille vers Jiquàn 1C à 1,5-2 distances 2) Bras pendant, diriger l'aiguille vers le bas, à 2-3 distances	Cautériser 3-7 fois, chauffer 5-15 minutes	Roustan 1979
Piqûre perpendiculaire de 1 à 1,5 <i>cun</i> , dirigée vers l'articulation de l'épaule	Moxas : 1 à 3 ; chauffer 10 à 15 mn	Laurent 2000

#### Sensation de puncture

- 1) sensation de gonflement qui diffuse dans toute la cavité articulaire.
- 2) sensation de gonflement qui diffuse vers l'épaule, ou décharge électrique vers l'extrémité des doigts

#### Sécurité

## 5. Indications

**Classe d'usage** ★ point courant

### 5.1. Littérature moderne

- Nguyen Van Nghi 1971 : scapulalgie, brachialgie.
- Roustan 1979 : Douleurs et lourdeurs du bras. Affections de l'articulation scapulo-humérale : *Jianliao* diriger l'aiguille vers *Jiquan* 1C, *Tiào Kòu* 38E vers *Chéng Shan* 57V.
- Lade 1994 : est bénéfique pour l'épaule, disperse le Vent et le Froid, et décontracte les tendons. Indications : tous les troubles de l'épaule, en particulier atrophie, inflammation, blocage et douleur, urticaire, hypertension, paralysie du membre supérieur, et transpirations excessives.
- Guillaume 1995 : Douleur de l'épaule et impossibilité de la lever, douleur du bras, attaque directe par le vent avec hémiplegie ; inflammation péri-articulaire de l'épaule.

### 5.2. Littérature ancienne

- *Jia yi jing* : « Pesanteur de l'épaule et impossibilité de la lever, douleur du bras. » (Guillaume 1995)

- *Ishimpo* : Sensation de pesanteur de l'épaule ; impossibilité de lever l'avant-bras à cause de la douleur (Guillaume 1995).
- *Zhen jiu ju ying* : douleur du bras, pesanteur de l'épaule avec impossibilité de la lever. » (Guillaume 1995)
- *Yi xue ru men* : « Pesanteur et douleur du bras avec impossibilité de le lever. » (Guillaume 1995)
- *Da cheng* : Reprend intégralement la citation du *Zhen jiu ju ying* (Guillaume 1995).
- *Lei jing tu yi* : « Pesanteur du bras, douleur de l'épaule avec impossibilité de la lever. » (Guillaume 1995)

### 5.3. Associations

Indication	Association	Source
Douleur du bras	<b>14TR</b> + 11IG + 5IG	Qian jin
Périarthrite scapulo-humérale	<b>14TR</b> vers 1C + 38E vers 57V	Shanghai zhen jiu xue
Douleur scapulaire	<b>14TR</b> + 11IG + 5IG	Zhi Shen Jing

### 5.4. Revues des indications

## 6. Etudes cliniques et expérimentales

## 7. Références

From:

<https://wiki-mtc.org/> - Encyclopédie des sciences médicales chinoises

Permanent link:

<https://wiki-mtc.org/doku.php?id=acupuncture:points:points%20des%20meridiens:triple%20rechauffeur:14tr>

Last update: **03 Feb 2022 14:44**