

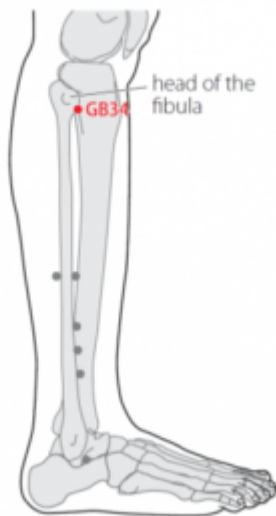
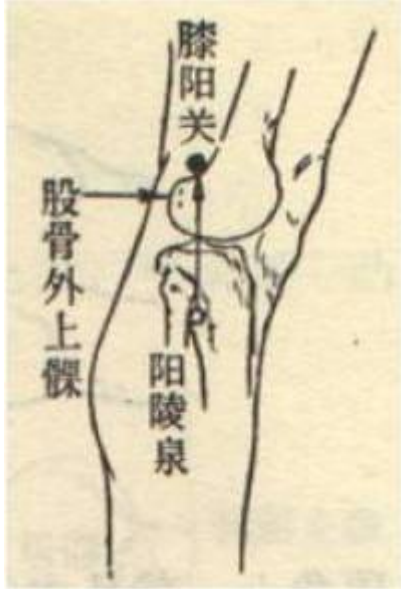
Table des matières

1. Dénomination	1
1.1. Traduction	1
1.2. Origine	2
1.3. Explication du nom	2
1.4. Noms secondaires	2
1.5. Autres Romanisations et langues asiatiques	2
1.6. Code alphanumérique	2
2. Localisation	3
2.1. Textes modernes	3
2.2. Textes classiques	3
2.3. Rapports et coupes anatomiques	3
2.4. Rapports ponctuels	4
2.5. Rapports ponctuels	4
3. Classes et fonctions	4
3.1. Classe ponctuelle	5
3.2. Classe thérapeutique	6
4. Techniques de stimulation	6
5. Indications	6
5.1. Littérature moderne	7
5.2. Littérature ancienne	7
5.3. Associations	8
5.4. Revues des indications	9
6. Etudes cliniques et expérimentales	9
6.1. Cholécystite aigue expérimentale	9
6.2. Myasthénie	10
6.3. Hernie discale lombaire	11

34VB Yanglingquan 阳陵泉 (陽陵泉)

prononciation  [yanglingquan.mp3](#)

articles connexes: - 33VB - 35VB - [Méridien](#) -



WHO 2009

1. Dénomination

1.1. Traduction

Yánglíngquán 阳陵泉 [陽陵泉]	Fontaine de la colline <i>Yang</i> (Nguyen Van Nghi 1971) Source située au pied de la colline <i>Yang</i> (Pan 1993) Source du tertre <i>Yang</i> (Lade 1994)	Outer Mound Spring (Li Ding 1992)
----------------------------------	---	-----------------------------------

- *yang* 陽 (阳) yang de yin/yang
- *ling* 陵 colline, tombeau
- *quan* 泉 source, fontaine
- Zhou Mei-sheng 1984 : *yang* the lateral side (of human body). *ling* projection *quan* spring; fountain see *Yinlingquan* (9Rte).
- *Yang* : de *Yin* et *Yang* (Pan 1993) ; (Ricci 5650) du couple Yin-Yang (Guillaume 1995).
- *Ling* : colline (Pan 1993) ; (Ricci 3185) : colline, coteau, tertre élevé, tombeau ; empiéter sur, violer, opprimer, outrager, s'élever, s'élever jusqu'à, franchir (Guillaume 1995).
- *Quan* : source (Pan 1993) ; (Ricci 1386) : source, fontaine, monnaie (Guillaume 1995).

1.2. Origine

La dénomination de ce point apparaît dans le *Ling shu*, chapitre « Maladies dues à la localisation du *Qi* pervers dans les Organes et les Entrailles » (Guillaume 1995).

1.3. Explication du nom

- Zhou Mei-sheng 1984 : *Yanglingquan* This point is below the projection of the end of the fibula, on the lateral side of the knee. It is opposite to *Yinlingquan* (9Rte).
- Pan 1993 : la tête du péroné représente la colline ; la dépression de son col, dans laquelle se trouve le point, serait une source. On a donné à ce point le nom de « Source située au pied de la colline *Yang* » par opposition à *Yinlingquan* (9Rte), qui se trouve du côté interne (côté *Yin*) du genou.
- Lade 1994 : Tertre fait référence au relief osseux de la tête de la fibula, près du point. Source *Yang* évoque une source profonde et pure de *Yang Qi*, comme une source à la base d'une colline.

1.4. Noms secondaires

<i>Yáng líng</i> 阳陵 [陽陵] (1)	Biao you fu (Guillaume 1995)
<i>Yáng zhī líng quán</i> 样之陵泉 [樣之陵泉] (2)	Ling shu (Guillaume 1995)

1. *Yang* (Ricci 5650) ; *Ling* (Ricci 3185).
2. *Zhi* (Ricci 806) : aller à, parvenir à ; jusqu'à.

1.5. Autres Romanisations et langues asiatiques

- (fra)
- (eng)
- (viet)
- (cor)
- (jap)
- Yang Lin-chuan (Li Su Huai 1976)

1.6. Code alphanumérique

- VI-C8 (Li Su Huai 1976)

2. Localisation

2.1. Textes modernes

- Nguyen Van Nghi 1971 : À la face externe du genou, à deux distances au-dessous de l'interligne articulaire, juste au-dessous de la tête du péroné, au même niveau que Inn Ling Tsivann (9Rte).
- Li Su Huai 1976 : In the depression anterior and inferior to the small head of the fibula, Bilateral.
- Roustan 1979 : Dans la dépression qui se trouve en avant et en bas de la tête du péroné.
- Deng 1993 : sur la face externe de la jambe, dans la dépression qui se forme en avant et en-dessous de la tête du péroné.
- Pan 1993 : quand le genou est en flexion, on trouve le point *Yanglingquan* en avant et en bas de la tête du péroné.
- Guillaume 1995 : Au-dessous et en avant de la tête du péroné, dans un creux à 2 distances au-dessous de *Du bi*- 35E.
- WHO 2009: On the fibular aspect of the leg, in the depression anterior and distal to the head the fibula.

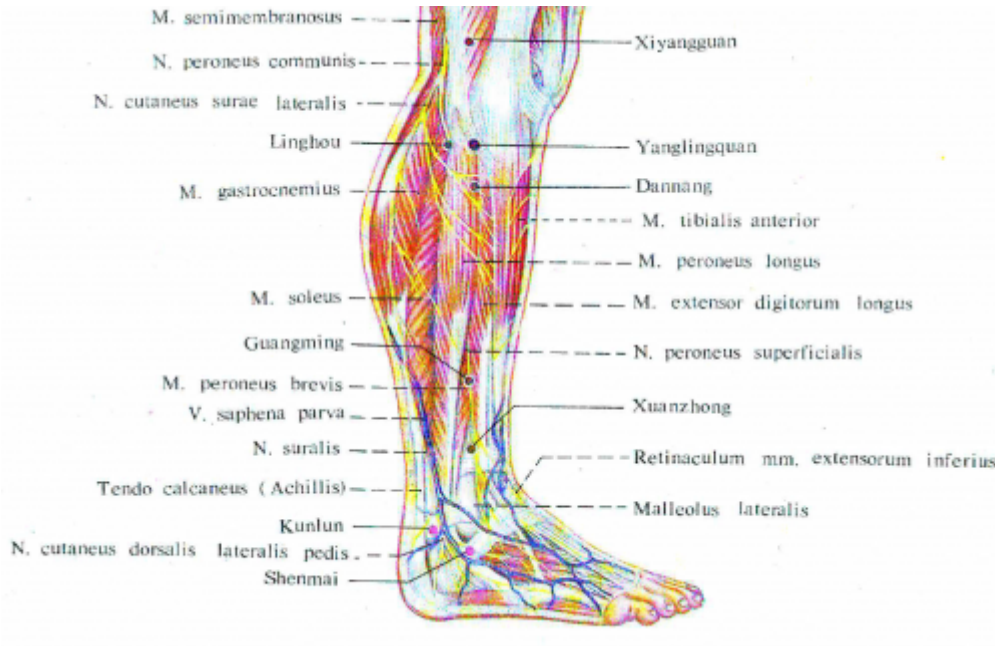
Items de localisation (ensemble des items significatifs décrits dans la littérature permettant une localisation du point):

2.2. Textes classiques

- Deng 1993 : **1)** “Dans la dépression qui se forme à l'extérieur de l'articulation du genou” (Ling Shu) **2)** “A 1 *cun* au-dessous du genou, dans la dépression qui se forme sur le bord externe du tibia” (Jia Yi) **3)** “Sur le bord externe du tibia, à environ 1 *cun* au-dessous de la tubérosité du péroné, dans la dépression située légèrement en avant du grand muscle. Ce point est localisé lorsque le patient est en position accroupie” (Xun Jing) **4)** “Au-dessous de *Xiyangguan* (33VB) à 1 *cun* au-dessous du genou, dans la dépression située sur le bord externe de l'articulation de celui-ci, en avant de l'os pointu, entre le muscle et l'os. Ce point est localisé lorsque le patient est en position accroupie” (Jin han). **Remarque** : le point est localisé en prenant comme repère la tête du péroné, et se situe en avant et en-dessous de celle-ci. Actuellement, *Yanglingquan* (34VB) se trouve sur la face externe de la jambe, dans la dépression située en avant et en-dessous de la tête du péroné.

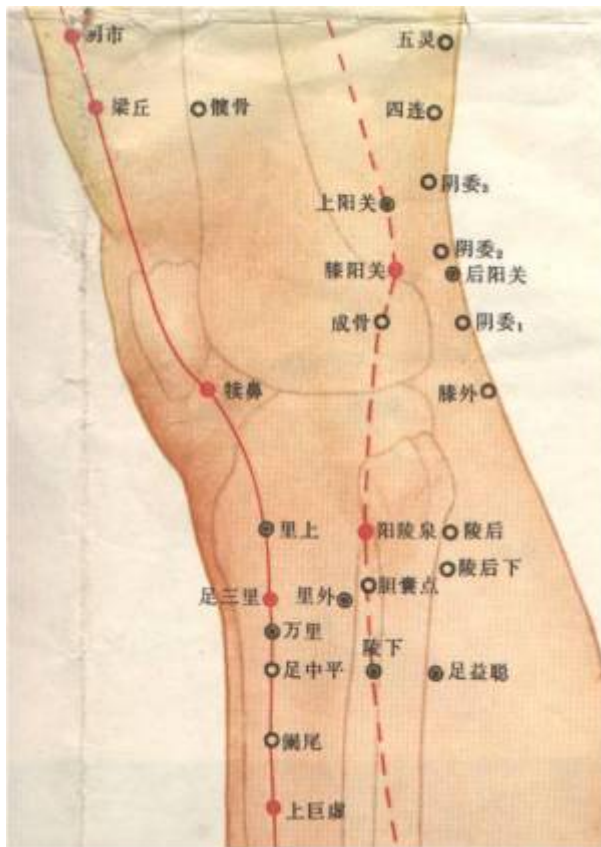
2.3. Rapports et coupes anatomiques

- Roustan 1979 : Nerfs peroneus superficialis et profundus, artère et veine genus inferior medialis.
- Guillaume 1995 : Artère récurrente tibiale antérieure, artère récurrente péronière antérieure. Artère et veine articulaires inféro-latérales du genou. Collatérales musculaires du nerf péronier, nerf tibial antérieur, nerf cutané sural latéral.



Institut de MTC du Shandong 1984

2.4. Rapports ponctuels



2.5. Rapports ponctuels

3. Classes et fonctions

3.1. Classe ponctuelle

- Nguyen Van Nghi 1971 : Point Ho du méridien, correspond à l'élément Terre. So Ouenn (Chapitre 41) : « Dans les douleurs à la région lombaire dues à l'atteinte du méridien Chao Yang (VB) le malade a la sensation d'être piqué par des aiguilles avec impossibilité de flexion avant ou arrière et de torsion latérale de la tête... Puncturer le méridien Chao Yang au niveau de la tête du péroné (qui est le Lang Ling Tsivann) et faire saigner. En été, ne pas laisser saigner. » So Ouenn (Chapitre 47) : « L'Empereur Hoang Ti propose à Khi Pa de traiter la sensation d'amertume dans la bouche (un des signes d'atteinte de la V.B.) au point Ho de la VB ; mais Khi Pa lui suggère d'employer la technique lu-Mo (voir Tche Tsinn, 23VB) » So Ouenn (Chapitre 58) : « Le Lang Ling Tsivann est un point très important. Il régit le froid et la chaleur (Inn et Yang). Toutes les énergies ont leur importance mais c'est la vésicule biliaire qui prend la dernière décision car elle régit toute l'énergie qui commence à se produire. » Nei King (Chapitre 1) : « Lorsque les affections siègent à la partie haute mais externe du corps, il faut puncturer le Yang Ling Tsivann car l'énergie perverse veut entrer dans l'intérieur du corps et il faut la chasser avant qu'elle n'y parvienne. » (Voir Inn Ling Tsivann (9Rte) lorsque l'affection siège à la partie haute et interne du corps.) Nei King (Chapitre 4) : « Lorsque la vésicule biliaire est affectée (énergie perverse), le malade soupire souvent, il a la bouche amère avec des vomissements acides (liquides de stase de l'estomac). Il est anxieux « comme quelqu'un que l'on vient de jeter en prison. » Il y a Point Ho du méridien, correspond à l'élément Terre. So Ouenn (Chapitre 41) : « Dans les douleurs à la région lombaire dues à l'atteinte du méridien Chao Yang (V.B.) le malade a la sensation d'être piqué par des aiguilles avec impossibilité de flexion avant ou arrière et de torsion latérale de la tête... Puncturer le méridien Chao Yang au niveau de la tête du péroné (qui est le Lang Ling Tsivann) et faire saigner. En été, ne pas laisser saigner. » So Ouenn (Chapitre 47) : « L'Empereur Hoang Ti propose à Khi Pa de traiter la sensation d'amertume dans la bouche (un des signes d'atteinte de la V.B.) au point Ho de la VB ; mais Khi Pa lui suggère d'employer la technique lu-Mo (voir Tche Tsinn, 23VB) » So Ouenn (Chapitre 58) : « Le Lang Ling Tsivann est un point très important. Il régit le froid et la chaleur (Inn et Yang). Toutes les énergies ont leur importance mais c'est la vésicule biliaire qui prend la dernière décision car elle régit toute l'énergie qui commence à se produire. » Nei King (Chapitre 1) : « Lorsque les affections siègent à la partie haute mais externe du corps, il faut puncturer le Yang Ling Tsivann car l'énergie perverse veut entrer dans l'intérieur du corps et il faut la chasser avant qu'elle n'y parvienne. » (Voir Inn Ling Tsivann (9Rte) lorsque l'affection siège à la partie haute et interne du corps.) Nei King (Chapitre 4) : « Lorsque la vésicule biliaire est affectée (énergie perverse), le malade soupire souvent, il a la bouche amère avec des vomissements acides (liquides de stase de l'estomac). Il est anxieux « comme quelqu'un que l'on vient de jeter en prison. » Il y a Point Ho du méridien, correspond à l'élément Terre. So Ouenn (Chapitre 41) : « Dans les douleurs à la région lombaire dues à l'atteinte du méridien Chao Yang (V.B.) le malade a la sensation d'être piqué par des aiguilles avec impossibilité de flexion avant ou arrière et de torsion latérale de la tête... Puncturer le méridien Chao Yang au niveau de la tête du péroné (qui est le Lang Ling Tsivann) et faire saigner. En été, ne pas laisser saigner. » So Ouenn (Chapitre 47) : « L'Empereur Hoang Ti propose à Khi Pa de traiter la sensation d'amertume dans la bouche (un des signes d'atteinte de la VB) au point Ho de la VB ; mais Khi Pa lui suggère d'employer la technique lu-Mo (voir Tche Tsinn, 23VB) » So Ouenn (Chapitre 58) : « Le Lang Ling Tsivann est un point très important. Il régit le froid et la chaleur (Inn et Yang). Toutes les énergies ont leur importance mais c'est la vésicule biliaire qui prend la dernière décision car elle régit toute l'énergie qui commence à se produire. » Nei King (Chapitre 1) : « Lorsque les affections siègent à la partie haute mais externe du corps, il faut puncturer le Yang Ling Tsivann car l'énergie perverse veut entrer dans l'intérieur du corps et il faut la chasser avant qu'elle n'y parvienne. » (Voir Inn Ling Tsivann (9Rte) lorsque l'affection siège à la partie

haute et interne du corps.) Nei King (Chapitre 4) : « Lorsque la vésicule biliaire est affectée (énergie perverse), le malade soupire souvent, il a la bouche amère avec des vomissements acides (liquides de stase de l'estomac). Il est anxieux « comme quelqu'un que l'on vient de jeter en prison. » Il y a accumulation de mucosité à la gorge. Le malade crache souvent et présente parfois de la fièvre. Il faut puncturer le Yang Ling Tsivann. » Point à puncturer spécialement dans les cas de : hémiplégie, algies thoraciques et costales, pathologie de la VB, œdème de la face.

- Roustan 1979 : 1) Point *He* de *Zushaoyang*, 2) Point *Hui* (Roe) des tendons (et muscles).
- Pan 1993 : point *He* (union) du méridien *Zushaoyang* Vésicule biliaire, correspond à l'élément Terre ; point *Hui* des tendons.
- * Guillaume 1995 : il s'agit du point *He*, Terre, du méridien *Zu shao yang*. C'est le point *hui* des tendons.

3.2. Classe thérapeutique

- Roustan 1979 : Régularise le foie et la vésicule biliaire, élimine la chaleur et l'humidité, tonifie les tendons (capacité contractile) et les os.
- Guillaume 1995 : *Yang ling quan* favorise les fonctions et draine la Vésicule biliaire et le Foie, purifie la chaleur, élimine l'humidité, relâche les tendons et vivifie les *Luo*. Selon le Tai yi shen zhen, *Yang ling quan* draine le Foie, favorise les fonctions de la Vésicule biliaire, inverse le contre-courant-*ni*, expulse les glaires-*tan*, perméabilise les *Jing Luo*, fait circuler le *Qi* et le Sang, relâche les tendons et développe la force.

4. Techniques de stimulation

Acupuncture	Moxibustion	Source
Selon Tong ren, puncturer à 0,6 distance, laisser l'aiguille le temps de 10 expirations, disperser dès l'obtention du <i>Deqi</i> , il convient de la laisser longtemps	Selon Tong ren appliquer de 7 à 7 x 7 cônes de moxa. Selon Su wen, appliquer 3 cônes de moxa ; 1 cône, selon Ming xia	Zhen ju ying (Guillaume 1995)
Needle perpendicularly 1.0-.3.0 in. or needle towards point VI-C10, 3.0-1.0 in.	Moxa stick 5-10 min., 3-5 moxa cones	Li Su Huai 1976
Piquer perpendiculairement vers l'arrière du péroné, à 1-3 distance		Roustan 1979
Puncture perpendiculaire entre 1 et 1,5 distance de profondeur	Cautérisation avec 3 à 5 cônes de moxa, moxibustion pendant 5 à 10 minutes	Guillaume 1995

Sensation de puncture

- Roustan 1979 : sensation de gonflement diffusant vers le bas.

Sécurité

5. Indications

Classe d'usage ★★ point essentiel

5.1. Littérature moderne

- Li Su Huai 1976 : Intercostal neuralgia, diseases of the bile duct, diseases of the knee joint and periarticular soft tissues, lower limb paralysis, lumbar/leg pain, constipation, vertigo, sour taste in the mouth, enuresis.
- Roustan 1979 : Hépatite, ascaridiose biliaire, hypertension artérielle, névralgies intercostales, affections de l'articulation scapulaire, gonalgie, parésie ou paralysie des membres inférieurs, constipation. Autres indications : gonflement de la bouche, de la langue, de la gorge et du visage, gonflement thoracique latéral, pertes d'urines.
- Lade 1994:
 - Régularise et tonifie le Foie (surtout le *Qi*, le *Yang* et le Sang), régularise la Vésicule Biliaire, fait circuler le *Qi* du Foie, soumet le Yang du Foie, éteint le Vent du Foie, clarifie la Chaleur, transforme la Chaleur-Humidité (surtout du Foie et de la Vésicule Biliaire) et l'Humidité-Chaleur de l'Été, et draine les facteurs pathogènes du Foie. Indications : malaria, hépatite par Chaleur-Humidité, jaunisse de type *Yang*, maladies aiguës des voies biliaires, érysipèle du bas du corps par Chaleur-Humidité, cirrhose du foie, neurasthénie, céphalées ou hypertension par plénitude du *Yang* du Foie, gonflement de la tête et du visage, régurgitations acides, obstruction douloureuse de la gorge, maladie *Qi* de la jambe, incontinence urinaire, et constipation.
 - Soulage les maladies externes, disperse le Vent, les Glaires-Vent et le Froid, est bénéfique pour les articulations et la hanche, fortifie le genou, fortifie ou décontracte les tendons, facilite la circulation du *Qi*, régularise le *Qi*, et soulage la douleur. Indications : obstruction douloureuse de type Vent prédominant, épilepsie, convulsions, syndrome atrophique du membre inférieur, paralysie infantile, tétanie musculaire, troubles des muscles et des tendons, divers troubles de l'articulation de la hanche, hémiplégie, douleur et plénitude de la région des hypochondres ou de la région costale, lombalgie aiguë, douleur et inflammation du genou, sciatique, et faiblesse de la déviation latérale du pied.
- Guillaume 1995 : Hémiplégie, *Wei bi* des membres inférieurs, gonalgie, douleur des flancs, bouche amère, vomissement, ictère, constipation, œdème du pied-*jiao qi*, douleur de la face externe du genou et de la cuisse ; hépatite, cholécystite, ascaridiose des voies biliaires, névralgie intercostale, sciatique, affections articulaires et abarticulaires du genou.

5.2. Littérature ancienne

- Su wen : Chapitre « Vide et plénitude » : « Dans les convulsions, on fait cinq piqûres en dispersion à *Yang ling quan*- 34VB, *Jing qu*- 8P, *Yang gu*- 5IG, une piqûre à *Zhi zheng*- 7IG, *Jie xi*- 41E, et trois à *Zhu bin*- 9Rn ». Chapitre « Lombalgie » : « La lombalgie du *Shao yang* ressemble à une piqûre d'aiguille dans la peau, elle se propage en gênant les mouvements du tronc : flexion, extension et torsion. On pique au sang le méridien à l'extrémité où il devient osseux, à la saillie isolée de la face externe du genou (*Yang ling quan*- 34VB). Ne pas faire saigner en été » (Guillaume 1995).
- Ling shu : Chapitre « Maladies dues à la localisation du *Qi* pervers dans les *Zang fu* » : « En cas de maladie de la Vésicule biliaire, le sujet a tendance à soupirer, sa bouche est amère, il vomit des aliments de la veille, présente des palpitations avec crainte d'être arrêté, une gêne au niveau de la gorge, des crachats fréquents, une présence de froid et de chaleur. Il faut puncturer *Yang ling quan*- 34VB » (Guillaume 1995).
- Jia yi jing : « Sensation de plénitude sous les flancs avec vomissement, douleur de la hanche qui entraîne une douleur de la face externe de la cuisse et du genou, impotence fonctionnelle-*bu ren*, contracture des tendons » (Guillaume 1995).
- Ishimpo : Soupirs mélancoliques ; bouche amère ; bruits dans la gorge ; crachats fréquents ;

tension et plénitude sous les flancs ; nausée et vomissements ; engourdissement du genou et de la cuisse (Guillaume 1995).

- Sheng hui fang : « Bruits dans la gorge » (Guillaume 1995).
- Yu long jing, Yu long ge : « *He xi feng*- genou de la grue » (Guillaume 1995).
- Shennong jing : « *Bi* du froid avec impotence fonctionnelle du membre inférieur et difficulté de flexion-extension, hémiplégie, douleur des flancs et des côtes, faire 14 à 21 cônes de moxa » (Guillaume 1995).
- Yu long fu : « Associé à *Yin ling quan*- 9Rte, il peut éliminer l'enflure du genou » (Guillaume 1995).
- Xi hong fu : « *Yang ling quan*- 34VB traite essentiellement les douleurs de l'articulation du genou, il convient d'utiliser l'aiguille chauffée. En cas de douleur du pied, d'enflure du genou, puncturer *San li*- 36E, *Jue gu*- 39VB, *Er ling* - 34VB et 9Rte, et associer *Tai chong*- 3F pour faire circuler le *Qi* » (Guillaume 1995).
- Bai zheng fu : « *Yang ling quan*- 34VB, qui répond à distance dans *Qu chi*- 11GI, traite l'hémiplégie » (Guillaume 1995).
- Tong xuan fu : « *Yang ling quan*- 34VB peut traiter les affections qui siègent sous les flancs et au niveau des genoux » (Guillaume 1995).
- Tian xing bi que : « Associé à *Huan tiao*- 30VB, il traite le *Bi* vent-froid-humidité », « Associé à *Jian jing*- 21VB, *San li*- 36E, il traite les douleurs et l'enflure des pieds » (Guillaume 1995).
- Qian shi yi xue : « Les points *Huan tiao*- 30VB et *Yang ling quan*-3 4VB traitent les affections qui siègent en avant (au-dessous) du genou et sous-axillaires » (Guillaume 1995).
- Ma dan yang : « Enflure du genou avec paresthésies-*ma mu*, *Bi* du froid-*leng bi* avec hémiplégie-*pian feng*, pesanteur de la région lombaire et dorsale en se relevant de la position assise, enflure du visage avec sensation de plénitude du thorax, difficulté à marcher, comportement comparable à celui d'une personne affaiblie quand elle s'assoit ou se couche ; puncturer à 0,6 distance de profondeur, l'efficacité est remarquable. *Yang ling quan*- 34VB traite la rétraction et la douleur des tendons, le froid-chaueur avec douleur de la tête, l'enflure de la bouche, de la gorge et de la face, le ballonnement plénitude du thorax et des flancs, l'angoisse au niveau du Cœur. C'est le point d'union des tendons et, pour cette raison, traite les affections des tendons » (Guillaume 1995).
- Zhen jiu ju ying : le genou tendu ne peut être fléchi, *Bi* du froid de la hanche et des os du genou, œdème du pied-*jiao qi*, impotence fonctionnelle-*bu ren* de la face externe et interne de la cuisse et du genou, hémiplégie, pieds froids avec absence de coloration, bouche amère, enflure de la tête et du visage, contracture des pieds » (Guillaume 1995).
- Yi xue ru men : « Impossibilité de fléchir le genou qui se trouve en extension, *Bi* du froid, hémiplégie, froid des pieds avec absence de coloration, céphalée avec accès de frissons et de fièvre, bouche amère avec dysphagie, enflure de la tête et du visage, plénitude des flancs, angoisse avec crainte d'être arrêté » (Guillaume 1995).
- Da cheng : Reprend intégralement les indications du Zhen jiu ju ying (Guillaume 1995).
- Lei jing tu yi : « Hémiplégie, *Bi* froid-*leng bi* des pieds et des genoux, impotence fonctionnelle, faciès blême, enflure du pied-*jiao qi* avec spasmes des tendons » (Guillaume 1995).
- Tai yi shen zhen : « Enflure et douleur du genou avec impossibilité de flexion-extension, *Bi* du froid avec douleur des os du genou, douleur de la face externe de la cuisse et du genou, enflure de la tête et du visage, hémiplégie, enflure douloureuse des flancs et paresthésies-*ma mu* » (Guillaume 1995).

5.3. Associations

Indication	Association	Source
Fièvre intermittente	34VB + 9Rte +10Rte	Roustan 1979

Indication	Association	Source
Nue-fièvre pernicieuse	34VB + 9Rte	Shanghai zhen jiu xue (Guillaume 1995)
Gonflement thoracique latéral	34VB + 9GI	Da Cheng (Roustan 1979)
Plénitude de l'abdomen et des flancs	34VB + 36E + 9GI	Da cheng (Guillaume 1995)
Douleur des flancs	34VB + 6TR + 14F	Zhong guo zhen jiu xue gai yao (Guillaume 1995)
Inflammation de la vésicule biliaire	34VB + <i>Dan Nang Xue</i> (PC25) + 6MC + <i>Hua Tuo Jia Ji</i> 8 et 9 ème dorsales	Roustan 1979, Shanghai zhen jiu xue (Guillaume 1995)
Hémiplégie	34VB + 11GI	Bai Zhen Fu (Roustan 1979)
Hémiplégie, douleur des lombes et des membres inférieurs	34VB + 23V + 30VB + 31VB + 40V + 6Rte	Zhen jiu xue jian bian (Guillaume 1995)
Attaque directe par le vent- <i>zhong feng</i> avec hémiplégie	34VB + 30VB + 11GI	Zi sheng jing (Guillaume 1995)
Bruits dans la gorge	34VB + 1MC + 17VC	Zi sheng jing (Guillaume 1995)
Pertes d'urines	Cautériser 34VB	Da Cheng (Roustan 1979)
Œdème des pieds- <i>jiao qi</i>	34VB + 36E + 39VB + 6Rte	Si ban jiao cai zhen jiu xue (Guillaume 1995)
Vent de la semelle de paille	34VB + 39VB + 6Rte + 1Rn	Zhong hua zhen fia xue (Guillaume 1995)

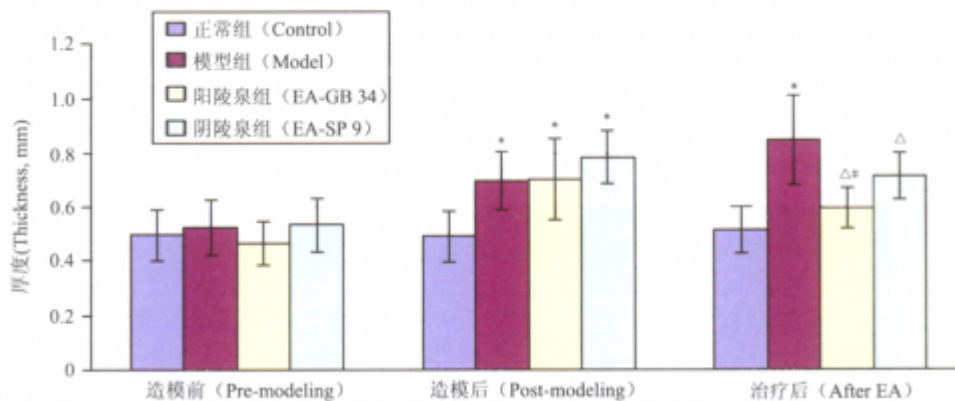
5.4. Revues des indications

6. Etudes cliniques et expérimentales

6.1. Cholécystite aiguë expérimentale

- Zhou ML, Jia WR, Wang JT, Wang P, Guo LH, Sui MH. [Effect of electroacupuncture at “yanglingquan” (GB 34) acupoint on white blood cell count and gallbladder wall thickness in rabbits with acute cholecystitis]. *Acupuncture Research*. 2015;40(3):233-7. [183798].

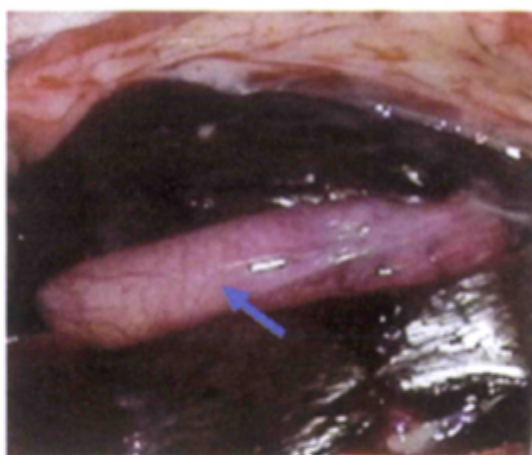
OBJECTIVE: To observe the effects of electroacupuncture (EA) at “Yanglingquan”(GB 34) acupoint on white blood cell (WBC) count and gallbladder wall thickness in rabbits with acute cholecystitis, so as to explore the inherent correlation between the gallbladder and GB 34 acupoint according to the theory of Chinese medicine. **METHODS:** Thirty-two male rabbits were randomly and equally divided into control group, model group, EA “Yanglingquan”(GB 34) group (EA-GB 34) and EA “Yinglingquan”(SP 9) group (EA-SP 9). The acute cholecystitis model was induced by intra-gallbladder injection of *Escherichia coli* liquid. EA stimulation was delivered once per day for consecutive 7 days. WBC count and gallbladder wall thickness were measured to assess the effects of EA treatment. HE staining was carried out to examine the pathological changes of the gallbladder tissue. **RESULTS:** Compared with the control group, WBC count and gallbladder wall thickness of the model group were significantly increased ($P < 0.05$), and those changes were reversed by EA intervention at either GB 34 or SP 9 acupoints ($P < 0.05$). As to WBC count, there was no significant difference between EA-GB 34 and EA-SP 9 groups ($P > 0.05$), whereas for reducing gallbladder wall thickness, EA stimulation at GB 34 acupoint resulted in a better effect than that of EA at SP 9 acupoint ($P < 0.05$). **CONCLUSION:** EA produces positive therapeutic benefits on acute cholecystitis in rabbits. It seems that stimulation at “Yanglingquan” acupoint gives rise to a better effect than that of “Yinglingquan” acupoint in particular for the reduction of gallbladder wall thickness.



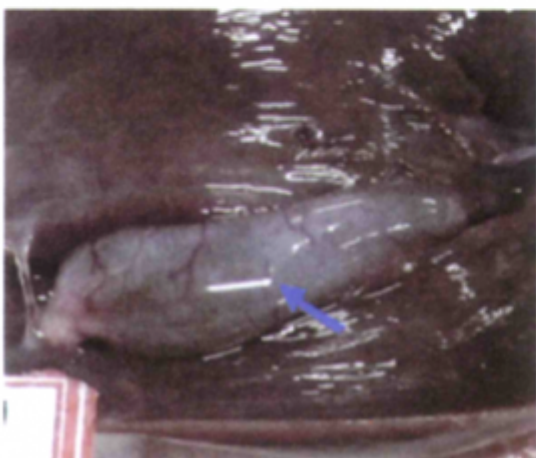
Comparison of gallbladder wall thickness among rabbits in different groups ($\bar{x} \pm s$, 8 rabbits/group) (Zhou 2015).



正常组 (Control)



模型组 (Model)



阳陵泉组 (EA-GB 34)



阴陵泉组 (EA-SP 9)

Gallbladder samples of rabbits in different groups Control group: normal gallbladder wall; Model group: severe swelling of the gallbladder wall, fibrous hyperplasia and adhesion with the surrounding tissues; EA-GB 34 group: mild swelling of the gallbladder wall and adhesion in the surrounding tissues, moderate fibrous hyperplasia ; EA-SP 9 group: moderate swelling of the gallbladder wall and mild fibrous hyperplasia, without adhesion in the surrounding tissues (Zhou 2015).

6.2. Myasthénie

- Zhang Lide et al. [Effect of Points Pishu and Yangling Quan-Moxibustion on Neuromuscular Transmission in a Rat Model of Myasthenia Gravis]. Shanghai Journal of Acupuncture and Moxibustion. 1998;17(2):39-41. [58067].

The effect of points Pishu (B21) and Yanglingquan (G34)-moxibustion was observed in the preparation of phrenic nerve-diaphragm in a rat model of myasthenia gravis (MG) and its mechanism was investigated. The findings showed that in the preparation, moxibustion on point Pishu (B21) or Yanglingquan (G34) increased the amplitude of miniature end-plate potential (MEPP) but had no obvious effect on acetylcholine potential (AChP), serum acetylcholine receptor antibody (AChRAB) titer and MEPP frequency ; moxibustion on both the points enhanced MEPP and AChP amplitudes and reduced serum AChRAB titer. Moxibustion on point Zusanli (S36) had no such effects. The above results indicate that moxibustion on points Pishu (B21) and Yanglingquan (G34) has a promoting effect on neuromuscular transmission in a MG rat, which is obtained possibly through reducing AchRAB titer and increasing the affinity between acetylcholine receptor at the end-plate membrane of skeletal muscle and acetylcholine.

6.3. Hernie discale lombaire

- Lu Lian-xiang. [Observations on the Therapeutic Effect of Acupuncture at Points Yanglingquan (34VB) and Houxi (SI 3) plus Medicine on Lumbar Intervertebral Disc Herniation]. Shanghai Journal of Acupuncture and Moxibustion. 2015;34 (5):449. [118735187351].

Objective To investigate the clinical efficacy of acupuncture at points Yanglingquan (34VB) and Houxi (SI 3) plus Medicine in treating lumbar intervertebral disc herniation. **Methods** Sixty patients with lumbar intervertebral disc herniation meeting the inclusion criteria were randomly allocated to treatment and control groups, 30 cases each. Both groups of patients took a bed rest, wore a waist belt and did moderate functional exercises. The control group received medication and the treatment group, acupuncture at points Yanglingquan (34VB) and Houxi (SI 3) in addition. The VAS score and the ODI score were recorded before and after treatment. The therapeutic effects were compared between the two groups. **Results** The total efficacy rate was 96.7% in the treatment group and 70.0% in the control group; there was a statistically significant difference between the two groups ($P < 0.05$). There were statistically significant pre-/post-treatment differences in the VAS score and the ODI score in the two groups ($P < 0.01$). There were statistically significant post-treatment differences in the VAS score and the ODI score between the treatment and control groups ($P < 0.01, P < 0.05$). **Conclusions** Acupuncture at points Yanglingquan (34VB) and Houxi (SI 3) plus Medicine is an effective way to treat lumbar intervertebral disc herniation. It can relieve pain and reduce dysfunction

From:

<http://wiki-mtc.org/> - Encyclopédie des sciences médicales chinoises

Permanent link:

<http://wiki-mtc.org/doku.php?id=acupuncture:points:points%20des%20meridiens:vesicule%20biliaire:34vb>

Last update: **13 Feb 2025 15:09**