


# Table des matières

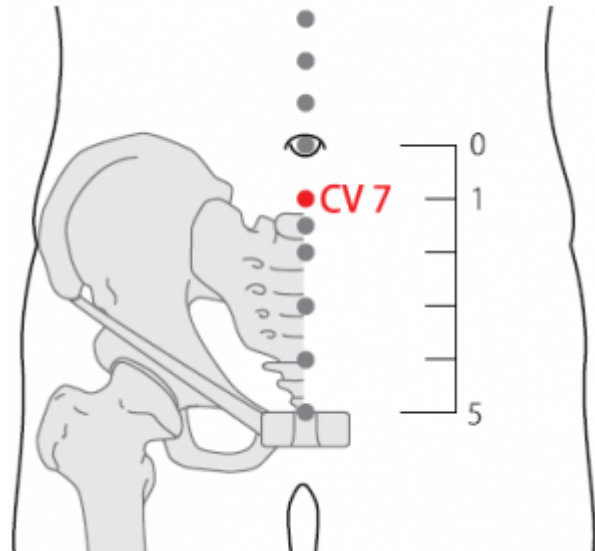
|  |   |
|--|---|
| <b>1. Dénomination</b> .....                       | 1 |
| 1.1. Traduction .....                              | 1 |
| 1.2. Origine .....                                 | 1 |
| 1.3. Explication du nom .....                      | 1 |
| 1.4. Noms secondaires .....                        | 2 |
| 1.5. Translittérations .....                       | 2 |
| 1.6. Code alphanumérique .....                     | 2 |
| <b>2. Localisation</b> .....                       | 3 |
| 2.1. Textes modernes .....                         | 3 |
| 2.2. Textes classiques .....                       | 3 |
| 2.3. Rapports et coupes anatomiques .....          | 3 |
| 2.4. Rapports ponctuels .....                      | 4 |
| <b>3. Classes et fonctions</b> .....               | 4 |
| 3.1. Classe ponctuelle .....                       | 4 |
| 3.2. Classe thérapeutique .....                    | 5 |
| <b>4. Techniques de stimulation</b> .....          | 5 |
| <b>5. Indications</b> .....                        | 5 |
| 5.1. Littérature moderne .....                     | 5 |
| 5.2. Littérature ancienne .....                    | 6 |
| 5.3. Associations .....                            | 7 |
| 5.4. Revues des indications .....                  | 7 |
| <b>6. Etudes cliniques et expérimentales</b> ..... | 8 |
| 6.1. Rétention de liquides .....                   | 8 |


---

# 7VC Yinjiao 阴交 (陰交)

prononciation  [yinjiao.mp3](#)

articles connexes: - 6VC - 8VC - Méridien -



 WHO 2009

## 1. Dénomination

### 1.1. Traduction

Liaison des Inn (Nguyen Van Nghi 1971)  
 Yin intersection (Ellis 1989)  
 Jonction du Yin (Lade 1994)  
 Croisement des Yin (Pan 1993, Laurent 2000)

### 1.2. Origine

- Great Compendium (Ellis 1989)
- Guillaume 1995 : La dénomination de ce point apparaît dans le Jia yi jing. Il s'agit d'un point *hui* des méridiens *Ren mai*, *Chong mai* et *Zu shao yin*, selon *Wai tai mi yao*. A l'origine, pour le Jia yi jing, il s'agissait du point *hui* de *Ren mai* et de *Qi chong* (*Chong mai*). Dans le chapitre « Qi fu lun » du *Su wen*, il est décrit comme le point *hui* de *Ren mai*, de *Yin* et *Chong* (*Yin qiao* et *Chong mai*) ; il s'agit d'une erreur.

Jia Yi (Deng 1993)

### 1.3. Explication du nom

- Ellis 1989 : CV-7 is called *Yin Intersection* because it is located on the *yin* side of the body and is also the intersection-*jiaohui* point of three yin vessels (the kidney channel, the conception vessel and the penetrating vessel). Note that the Chinese word for intersection is 交會 *jiao hui*,

the first character of which is also the second character in the point name.

- Pan 1993 : Les trois vaisseaux Yin : *Renmai* (Vaisseau conception), *Chongmai* et *Zu Shaoyin* Reins se croisent à ce point, ce qui explique son nom.
- Lade 1994 : le nom fait référence aux énergies *Yin* du Vaisseau Conception et du Vaisseau Pénétrant qui convergent et se rassemblent en ce point.
- Laurent 2000 : Le nom du point rappelle simplement que *Renmai* et *Chongmai* (et donc Rein) se réunissent à ce niveau.

## 1.4. Noms secondaires

| Nom                            | Traduction française (Laurent 2000) | Traduction anglaise (Ellis 1989) | Source classique (Guillaume 1995) |
|--------------------------------|-------------------------------------|----------------------------------|-----------------------------------|
| <i>Xiǎo guān</i> 小关 [小關]       | petite barrière                     | Small Pass                       |                                   |
| <i>Shǎoguān</i> 少关 [少關]<br>(1) | barrière adjointe                   | Scarce Pass                      | Jia Yi Jing                       |
| <i>Dāntián</i> 丹田              | champ de cinabre                    | Cinnabar Field                   |                                   |
| <i>Héng hù</i> 横户 [横戶]<br>(2)  | porte transversale                  | Horizontal Door                  | Jia Yi Jing                       |

1. *Shao* (Ricci 4279) : peu, peu souvent, un peu, légèrement ; manquer de, ne pas avoir, se passer de, sans ; faire défaut, manquer, diminuer ; insuffisant, moins ; se perdre, disparaître ; *Guan* (Ricci 2788) : barre de bois servant à fermer la porte ; fermer, clore, obstruer, boucher ; barrière, poste-frontière, passe, défilé, douane, clé, organes vitaux ; concerner, mettre en rapport (Guillaume 1995).
2. *Heng* (Ricci 1759) : transversal, horizontal ; *Hu* (Ricci : 2141) : porte à un battant, vantail, foyer, famille (Guillaume 1995).

## 1.5. Translittérations

- Inn Tsiao (Roustan 1979)

X 1993 :

- Yin-Chiao (Wade-Giles)
- Inn-tsiao du ventre (EFEO)
- Inko (Japonais)
- Umgyo (Coréen)
- Am giao (Vietnamien)

## 1.6. Code alphanumérique

- CV7, 7VC
- JM7
- RM7
- Co 7
- Ren 7

## 2. Localisation

### 2.1. Textes modernes

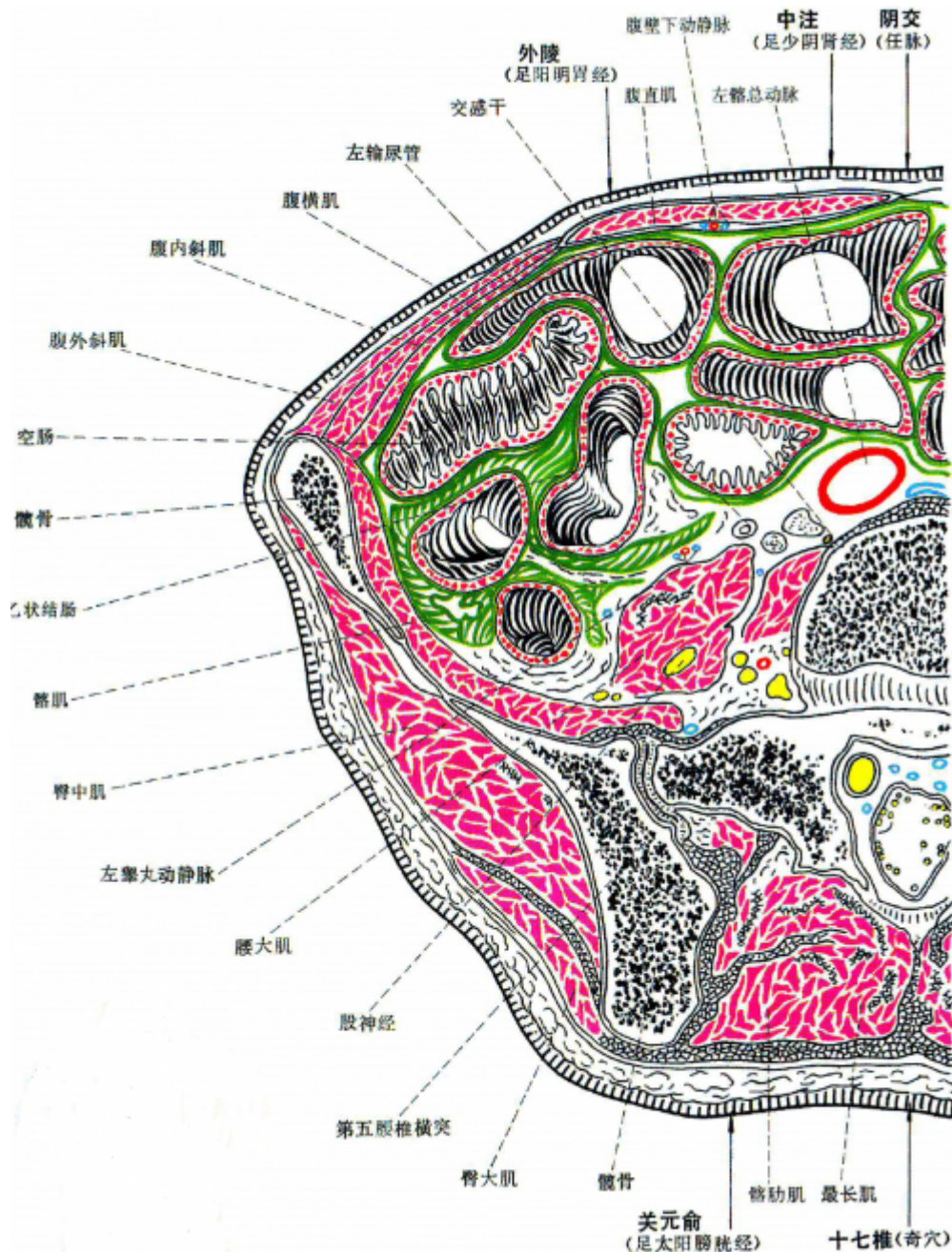
- Nguyen Van Nghi 1971 : A une distance au-dessous du nombril.
- Roustan 1979, Guillaume 1995, Laurent 2000 : Sur la ligne médiane, une distance sous l'ombilic.
- Ellis 1989 : One inch below the umbilicus, even with the upper border of the bladder.
- Deng 1993 : Sur le bas-ventre et sur la ligne médiane antérieure, à 1 *cun* au-dessous du nombril.
- Pan 1993 : le point *Yinjiao* se trouve sur la ligne médiane antérieure, à 1 distance au-dessous du nombril.
- WHO 2009 : On the lower abdomen, 1 B-*cun* inferior to the centre of the umbilicus, on the anterior median line.

### 2.2. Textes classiques

- Jia Yi Jing : “A 1 *cun* au-dessous du milieu du nombril.” (Deng 1993)

### 2.3. Rapports et coupes anatomiques

- Deng 1993 : Peau—tissu sous-cutané—ligne blanche de l'abdomen—aponévrose transverse de l'abdomen—tissu adipeux extrapéritonéal—péritoine pariétal.  
Dans la couche superficielle, se trouvent les branches cutanées antérieures de la branche antérieure du onzième nerf thoracique et le réseau veineux péri-ombilical de la paroi abdominale. Dans la couche profonde, on trouve les ramifications de la branche antérieure du onzième nerf thoracique.
  - Chen 1995 :
    1. Skin: the medial cutaneous branches containing fibers from the anterior divisions of the tenth intercostal nerve innervate the skin.
    2. Subcutaneous tissue: includes the previously described skin nerve branches, and the superficial epigastric artery and vein. The femoral artery gives rise to the superficial epigastric artery. The superficial epigastric vein joins the greater saphenous vein.
    3. Linea alba and rectus abdominis muscle: the linea alba, which extends from the xiphoid process to the pubic symphysis, is in the midline of the abdomen. The rectus abdominis muscle is encircled by the rectus sheath. The branches containing fibers from the intercostal nerve of the sixth to twelfth thoracic nerves (T6—T12) innervate the rectus abdominis muscle.
  - Guillaume 1995 : Artères et veines épigastriques superficielles et inférieures. Rameaux cutanés antérieurs du dixième nerf intercostal.
-



7VC-15Rn-26E-26v-75PC. (Yan Zhenguo 2002)

### 2.4. Rapports ponctuels

|         |            |        |
|---------|------------|--------|
| 16Rn    | 8VC        | 16Rn   |
|         | ↑          |        |
| 15Rn    | ← 7VC →    | 15Rn   |
|         | ↓          |        |
|         | 6VC        |        |
| latéral | côté droit | médial |

## 3. Classes et fonctions

### 3.1. Classe ponctuelle

- Nguyen Van Nghi 1971 : Reçoit l'énergie des reins et du T'chong Mo par des vaisseaux secondaires. Reçoit l'énergie d'un vaisseau venant du réchauffeur moyen. Point 1710 du réchauffeur moyen.
- Ellis 1989 : Intersection-*jaohui* point of the conception and penetrating vessels and the kidney channel.
- Laurent 2000 : Point de croisement avec le *chong mai* et le *zu shaoyin*, point de traitement du Foyer inférieur (Nan Jing 31° difficulté)

### 3.2. Classe thérapeutique

- Chen 1995 : Regulates menstruation, reinforces the Chong meridian, reduces fever and removes Dampness.
- Laurent 2000: Régularise les règles, réchauffe le *yang* des Reins, favorise *ren* et *chong mai*, disperse la chaleur et l'humidité.

## 4. Techniques de stimulation

| Acupuncture                                 | Moxibustion                               | Source       |
|---|---|--------------|
| Piquer perpendiculairement à 1-1,5 distance | cautériser 5 fois, chauffer 10-20 minutes | Roustan 1979 |
| Perpendicular insertion 0.8-1.2 inches.     | 3-5 cones; stick 10 minutes               | Chen 1995    |
| Piqûre perpendiculaire de 1 à 2 <i>cun</i>  | 3 à 5 ; chauffer 10 à 20 mn               | Laurent 2000 |

### Sensation de puncture

local numbness and distension (Chen 1995)

### Sécurité

- Lade 1994 : Utiliser les aiguilles et les moxas avec prudence pendant la grossesse.
- If the needle is inserted deeply into the linea alba and the rectus abdominis muscle, it may puncture through the rectus sheath, the adipose tissue and the peritoneum into the small intestine. If the needle is lifted, thrust and twirled, the intestinal contents may enter the abdominal cavity, causing peritonitis. (Chen 1995)
- Wai tai mi yao interdit la moxibustion sur ce point pendant la grossesse. (Guillaume 1995)

## 5. Indications

**Classe d'usage** - point mineur

### 5.1. Littérature moderne

- Nguyen Van Nghi 1971 : Point à puncturer dans les cas de : douleurs au cœur, à la suite d'un conflit entre le Inn et le Yang, douleurs au bas ventre s'irradiant jusqu'aux parties génitales, douleurs au nombril avec sensation de chaleur.
- Roustan 1979 : Règles anormales, hémorragie utérine, prolapsus utérin, leucorrhée, oedème, douleur herniaire (... urétrite, endométrite, douleur abdominale post-partum, prurit vulvaire : Pékin).
- Lade 1994 : Tonifie les Reins (surtout le *Yang*), régularise les menstruations et le Réchauffeur Inférieur, clarifie la Chaleur vide, rafraîchit la Chaleur du Sang, résoud l'Humidité et la Chaleur-

Humidité, assèche l'Humidité et le Froid-Humidité. Indications : neurasthénie, transpirations nocturnes, œdème, plénitude de l'abdomen, sensation de chaleur ou de prurit au-dessous de l'ombilic, douleur péri-ombilicale, douleur du genou et du dos, crampes menstruelles, dysménorrhée, saignements utérins anormaux, aménorrhée, leucorrhée, prurit ou écoulement vaginal, douleur du testicule, et anxiété.

- Chen 1995 : Abdominal distension, edema, hernia, irregular menstruation, periumbilical pain, perineal itching.
- Guillaume 1995 : Douleur abdominale, diarrhée, irrégularités menstruelles, méno-métrorragies, pertes blanches, dysménorrhée, prurit vulvaire, stérilité, *Qi* herniaire-*shan qi*, oedème ; dysenterie bacillaire, parésie intestinale, hémorragie utérine fonctionnelle.

## 5.2. Littérature ancienne

- Su wen : Chapitre « Creux osseux » : « Quand le Vaisseau Gouverneur est souffrant, on pique au-dessus du pubis (*Qu gu-* 2VC) et, dans les cas graves, en profondeur sous l'ombilic (*Yin jiao-* 7VC selon Zhang Jingyue)(Guillaume 1995).
- Jia yi jing : « *Ben tun* (coliques spasmodiques-amas du Rein) qui monte, ballonnement abdominal avec le ventre ferme, la douleur irradie vers la région génitale, impossibilité d'uriner, rétraction des testicules », « Œdème, circulation du *Qi* de l'Eau sous la peau, hernie de type *Yinyin Shan* qui irradie vers les testicules », « Chez la femme : spasmes ou contractures des mains et des pieds ; plénitude abdominale, hernie ; aménorrhée ; affections des seins ; stérilité et prurit vulvaire »(Guillaume 1995).
- Zhou hou fang : « Douleur à type de torsion du thorax, des flancs et de l'abdomen qui ne supportent pas la palpation ou qui provoque un vomissement de sang, une épistaxis ou une hémorragie par voie basse », « Diarrhée cholériforme brutale, les vomissements cessent mais la diarrhée persiste »(Guillaume 1995).
- Qian jin yao Fang : « Impossibilité d'uriner ou d'aller à la selle », « Borborygmes qui sont comparables à un bruit d'eau », « Lombalgie, difficulté à uriner, spasmes de l'utérus » (Guillaume 1995).
- Ishimpo : Insomnie par frayeur ; grincement des dents fréquent (bruxisme) ; domination du *Qi* du froid et de l'Eau simultanément en haut et en bas du corps ; déplacement du *Qi* en excès dans les Cinq Organes ; tension et convulsions des extrémités ; hernie génitale ; distension oedémateuse ; perturbation du *Qi* de l'Eau prédominant sous la peau (Guillaume 1995).
- Sheng hui fang : « Chaleur sous-ombilicale, urines foncées ; douleur du *Qi* à type de coupure, formation de masse-*kuai* dont la forme est comparable à une tasse renversée ; chez la femme : irrégularités menstruelles, pertes blanches, métrorragies ; froid et douleur périombilicale consécutifs à la sécrétion persistante de lochies dans le post-partum » (Guillaume 1995).
- Tong ren : « Hernie de type froid-*han shan*, qui provoque des douleurs du bas-ventre, contracture des lombes et du genou, plénitude abdominale ; règles persistantes » (Guillaume 1995).
- Bien que xin shu : « Éruption cutanée faite de taches noirâtres et de lésions creusantes » (Guillaume 1995).
- Shennong jing : « Froid et douleur au-dessous de l'ombilic, appliquer 21 cônes de moxa » (Guillaume 1995).
- Xi hong fu : « Associé à *Zhao hai-* 6Rn, *Qu quan-* 8F, *Guan yuan-* 4VC, *Qi hai-* 6VC en dispersion, il traite les Sept Hemies-*qi shan* avec douleur du bas-ventre. » « *Qi* du Petit intestin (hernie) avec douleur périombilicale à type de pincement, disperser rapidement *Yin jiao-* 7VC, et prendre en plus le *Qi* au niveau de *Yong quan-* 1Rn. » « Associé à *Bai hui-* 20VG, *Tai chong-* 3F, *Zhao hai-* 6Rn, il traite les affections de la gorge » (Guillaume 1995).
- Yu long fu : « Associé à *San li-* 36E, *Shui fen-* 9VC, il traite le ballonnement abdominal »

- (Guillaume 1995).
- Biao you Fu : « *Yin jiao*- 7VC, *Yang bie*, arrêtent les vertiges dus au Sang » (Guillaume 1995).
  - Bai zheng Fu : « Associé à *San li*- 36E, il traite l'attaque directe par les pervers-*zhong xie* avec diarrhée cholériforme », « En cas de stérilité, puncturer *Yin jiao*- 7VC et *Shi guan*- 18Rn » (Guillaume 1995).
  - Zhen jiu ju ying : « Selon Tong ren, puncturer à 0,8 distance, disperser dès l'obtention du *Deqi*, puis tonifier, appliquer 100 cônes de moxa. Selon Ming Tang, la moxibustion est moins efficace que la puncture, appliquer quotidiennement 3 x 7 cônes de moxa jusqu'à 100 au maximum. Indications : douleur à type de coupure due à une stagnation de *Qi*, ballonnement abdominal avec le ventre ferme et douloureux dont la douleur irradie vers la région génitale, impossibilité d'uriner, rétraction des testicules, douleur herniaire-*shan tong*, sudation de la région génitale avec humidité et prurit, contracture des lombes et du genou, chaleur sous-ombilicale, attaque par les revenants, épistaxis, méno-métrorragies, règles persistantes, pertes blanches, persistance de lochies dans le post-partum, froid et douleur périombilicale, stérilité et prurit vulvaire, Ben tun (coliques spasmodiques-amas du Rein) qui remonte dans l'abdomen, dépression de la fontanelle chez le nourrisson » (Guillaume 1995).
  - Yi xue ru men : « Chaleur sous-ombilicale, douleur du *Qi* de l'Eau à type de coupure avec formation de masse-*kuai* dont la forme est comparable à une tasse renversée. Chez la femme : irrégularités menstruelles, métrorragies, pertes blanches, froid et douleur périombilicale consécutifs à la sécrétion persistante de lochies dans le post-partum, hernie sous-ombilicale douloureuse de type froid-*han shan* » (Guillaume 1995).
  - Da Cheng : Reprend intégralement les indications du Zhen jiu ju ying (Guillaume 1995).
  - Xun jing : « Dépression de la fontanelle chez le nourrisson » (Guillaume 1995).
  - Lei jing tu yi : Les moxas sont interdits pendant la grossesse. »  
« Maladies du méridien *Chong mai*, douleur du bas-ventre qui attaque le Coeur, miction impossible, douleur herniaire avec transpiration et prurit de la région génitale, *Ben tun* (amas du Rein), contracture des genoux et de la région lombaire, irrégularités menstruelles, méno-métrorragies, pertes blanches, prurit vulvaire, persistance de lochies dans le postpartum, froid et douleur de la région périombilicale. »  
« Selon Qian jin, en cas de difficulté de la miction et de la défécation, faire 3 cônes de moxa. Dans les spasmes de l'utérus (ou de la Vessie), faire des moxas dont le nombre est fonction de l'âge. Dans l'oedème *shui zhong* avec montée et descente du *Qi*, faire 100 cônes de moxa. »  
« Selon certains, *Yin jiao*- 7VC traite le vent froid-*feng han* de l'abdomen avec douleur erratique et ballonnement » (Guillaume 1995).

### 5.3. Associations

| Indication                                      | Association                          | Source   |
|---|--------------------------------------|--|
| Méno-métrorragies                               | <b>7VC</b> + 5VC                     | Zi sheng jing (Guillaume 1995)                   |
| Douleur du <i>Qi</i> du Petit Intestin (hernie) | <b>7VC</b> + 1Rn                     | Zhen jiu ju ying - ji hong fu (Guillaume 1995)   |
| Stérilité                                       | <b>7VC</b> + 18Rn                    | Zhen jiu ju ying - Bai zheng fu (Guillaume 1995) |
| Hémorragie utérine fonctionnelle                | <b>7VC</b> + 6Rte + 20V + 18V + 1Rte | Shanghai Zhen jiu xue (Guillaume 1995)           |

### 5.4. Revues des indications

## 6. Etudes cliniques et expérimentales

### 6.1. Rétention de liquides

- Hu Jinsheng. Mise en oeuvre des points shuifen (9RM), yinjiao (7RM), yinlingquan (9RT) et fenglong (40E) dans le traitement du syndrome de rétention interne de liquides. Journal de Medecine Traditionnelle Chinoise. 2005;1(2):51. [126208].

From:

<http://wiki-mtc.org/> - Encyclopédie des sciences médicales chinoises

Permanent link:

<http://wiki-mtc.org/doku.php?id=acupuncture:points:points%20des%20meridiens:vaisseau%20conception:7vc> 

Last update: **29 Nov 2021 16:45**