

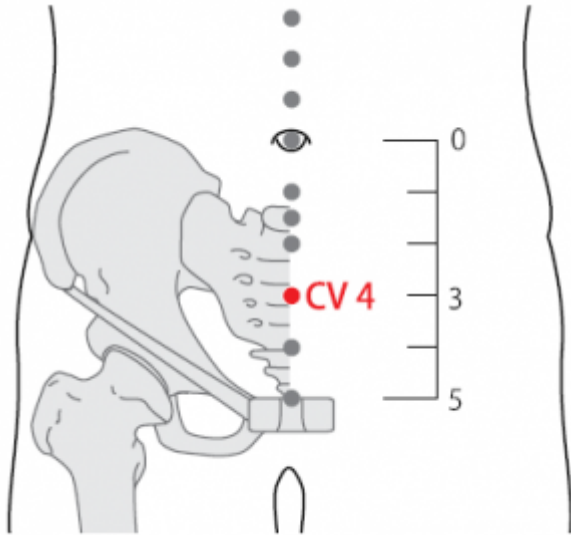
# Table des matières

<b>1. Dénomination</b>	1
1.1. Traduction	1
1.2. Origine	1
1.3. Explication du nom	1
1.4. noms secondaires	2
1.5. Translittérations	3
1.6. Code alphanumérique	3
<b>2. Localisation</b>	4
2.1. Textes modernes	4
2.2. Textes classiques	4
2.3. Rapports et coupes anatomiques	4
2.4. Rapports ponctuels	6
<b>3. Classes et fonctions</b>	6
3.1. Classe ponctuelle	6
3.2. Classe thérapeutique	6
<b>4. Techniques de stimulation</b>	7
<b>5. Indications</b>	7
5.1. Littérature moderne	7
5.2. Littérature ancienne	8
5.3. Associations	11
5.4. Revues des indications	12
<b>6. Etudes cliniques et expérimentales</b>	12
6.1. Déficience du Rein Yang	15
6.2. Intestin	15
6.3. Enurésie	16
<b>7. Références</b>	16

# 4VC Guanyuan 关元 (関元)

prononciation  [guanyuan.mp3](#)

articles connexes: - 3VC - 5VC - Méridien -



4VC WHO 2009

## 1. Dénomination

### 1.1. Traduction

关元 <b>Guān yuán</b>	関元	Qui renferme le Qi originel (Pan 1993) Pivot de la source (Lade 1994) Barrière de l'origine (Laurent 2000)	Barrière de la source (Nguyen Van Nghi 1971) Origin pass (Ellis 1989)
------------------------	----	--	--

- *Guan* (Ricci 2788) : barre de bois servant à fermer la porte ; fermer, clore, obstruer, boucher ; barrière, poste-frontière, passe, défilé, douane, clé, organes vitaux ; concerner, mettre en rapport (Guillaume 1995).
- *Yuan* (Ricci 5971) : principe, commencement, origine, premier, principal (Guillaume 1995).

### 1.2. Origine

Ling shu et Suwen (Deng 1993) Ling shu, chapitre "Han re bing" (Guillaume 1995)

### 1.3. Explication du nom

- Ellis 1989 : Depending on which meaning of the character gm guan is considered, CV-4 is a "passageway of original qi," the "critical juncture of original yang and original yin," or the place where "original qi is stored [locked in]." The rendering of this name as Origin Pass is an attempt to include all these ideas.  
The plethora of alternate names for this point are a result of it being the site of the uterus (i.e.,

blood chamber), the cinnabar field (*dan tian*), and the life gate fire

- Pan 1993 : *guan*: longue pièce de bois qui sert à barricader une porte; fermer, ne pas laisser sortir, enfermer  
*yuan*: origine; ici, *Qi* originel. C'est sa localisation qui lui a valu son nom.
- X 1993 : *Guan* : storage; *yuan* : primary *Qi*.
- Lade 1994 : le nom fait référence au rôle de ce point en tant que porte pour le *Qi* Originel et à sa localisation juste dans le "champ de cinabre" (*dan tian*). Pivot fait référence à une ouverture essentielle ou passage stratégique ; source fait référence au *Qi* Originel, sur lequel ce point a une action.
- Laurent 2000 : Le point est en relation avec l'énergie *Yuan* (énergie originelle liée au Ciel Antérieur inné).  
Situé entre les grands droits, il constitue une passe vers l'énergie originelle.

## 1.4. noms secondaires

Nom	Traduction française (Laurent 2000)	Traduction anglaise (Ellis 1989)	Source classique (Guillaume 1995)
<i>Guān yuán</i> 关原 [關原]	barrière de l'origine	Source Pass	
<i>Dān tián</i> 丹田 (1)	champ de cinabre	Cinnabar Field	Zi sheng jing
<i>Sān jié jiāo</i> (GG) 三结交 [三结交] (2)	triple enlacement	Triple Intersection	Ling shu, chapitre Han re bing
huangzhiyuan	origine des membranes	Origin of Huang	
xiahuang	membrane inférieure	Lower Huang	
<i>Xià jí</i> 下纪 [下紀] (3)	loi inférieure	Lower Regulator	Su wen, chapitre Qi xue lun
<i>Dà hǎi</i> 大海	grande mer	Great Sea	
dakun		Great Reservoir	
<i>Dà zhōng</i> 大中	grand centre		
<i>Dà zhōng jí</i> 大中极 [大中極] (4)	faîte du grand centre	Great Central Pole	Zi sheng jing
<i>Zi hù</i> 子戶	porte de l'enfant	Infant's Door	
zigang		Infant's Palace	
<i>Zi chù</i> 子处 [子處]	demeure de l'enfant	Infant's Place	
<i>Zi cháng</i> 子肠 [子腸]		Infant's Intestine	
<i>Wǔ chéng</i> 五城	5 remparts	Fifth City	
<i>Cì mén</i> 次门 [次門] (5)	porte secondaire	Second Gate	Jia yi jing
<i>Xuè shì</i> 血室	chambre du sang	Blood Chamber	
<i>Xuè hǎi</i> 血海	mer du sang	Sea of Blood	
lijj	force propice	Crux Disinhibitor	
<i>Mìng mén</i> 命门 [命門]	porte de la vitalité	Life Gate	
<i>Kūnlún</i> 昆仑 [崑崙]	Kunlun	Kunlun Mountains	
chuijiang		Fallen Sauce	
chishu	pivot directeur	Junior Pivot	
baomen	porte de l'utérus	Bladder Gate	

Nom	Traduction française (Laurent 2000)	Traduction anglaise (Ellis 1989)	Source classique (Guillaume 1995)
qihai	mer du Qi	Sea of Qi	
<i>Chǎn mén</i> 产门 [産門]	porte de l'engendrement	Delivery Gate	
bo yang		Navel	
niaoshui nishui	urine	Urine	
jinglu	Jing révélé	Essential Dew	
zigong	utérus		
zichang	utérus		
yucheng	ville de jade		
<i>Xiǎo cháng mù</i> 小肠募 [小腸募]	Mu de l'intestin grêle		

1. *Dan* (Ricci 4671) : cinabre, vermillon, rouge ; *Tian* (Ricci 4944) : champ, terre cultivée, terre, propriété foncière, chasse (Guillaume 1995); Champs de Cinabre (Laurent 2000).
2. *San* (Ricci 4196) : trois ; triple ; *Jie* (Ricci 685) : nouer ; nœud, attacher ; *Jiao* (Ricci 585) : donner de la main à la main, livrer, remettre, échanger, mutuel, entrer en contact, nouer des relations ; rapports sexuels ; se croiser ; ensemble (Guillaume 1995) ; Triple enlacement (Laurent 2000).
3. *Xia* (Ricci 1837) : le bas, le dessous, inférieur, en bas, au bas de, sous ; descendre, tomber, faire descendre, abaisser, baisser, déposer, mettre bas, s'humilier, s'abaisser, soumettre ; se rendre maître de ; postérieur, suivant, prochain, ci-dessous, infra ; se rendre à, aller à ; *Ji* (Ricci 415) : démêler (des fils de soie), mettre en ordre, règle de conduite (Guillaume 1995) : loi inférieur (Laurent 2000).
4. *Da* (Ricci 4621) : grand, gros, important, adulte, aîné ; *Zhong* (Ricci 1266) : milieu, centre, dans l'intervalle, intermédiaire, médiateur, l'intérieur, le dedans, le juste milieu, la moitié ; *Ji* (Ricci 392) : poutre faîtière, faîte, sommet, le plus haut degré (Guillaume 1995) ; faîte du grand centre (Laurent 2000).
5. *Ci* (Ricci 5414) : ordre, degré, rang, place ; *Men* (Ricci 3426) : porte, portail, voie d'accès, entrée ou sortie, ouverture, orifice (Guillaume 1995) ; porte secondaire (Laurent 2000).

## 1.5. Translittérations

- Koann luann (Roustan 1979)
- Kuan-Yuan (Wade-Giles)
- Koann-iuann (EFEO)
- Kangen (Japonais)
- Kwanwon (Coréen)
- Quan Nguyen (Vietnamien)

## 1.6. Code alphanumérique

- 4CV
- CV4
- Co4
- JM4
- XIV4

## 2. Localisation

### 2.1. Textes modernes

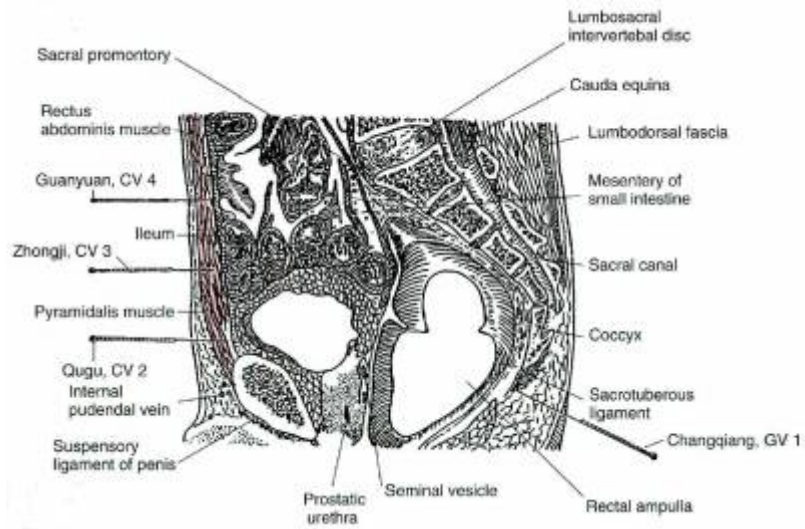
- Nguyen Van Nghi 1971 : A trois distances au-dessous du nombril.
- Roustan 1979, Guillaume 1995 : Sur la ligne médiane, 3 distances sous l'ombilic
- Deng 1993 : Sur le bas-ventre et sur la ligne médiane antérieure, à 3 *cun* au-dessous du nombril
- Pan 1993 : 2 distances au-dessus de la symphyse pubienne et à 3 distances sous le nombril. Il est situé au niveau correspondant aux organes reproducteurs, là où est renfermé le *Qi* originel.
- Chen 1995 : In a supine position, the point is located on the midline of the abdomen, 3 inches below the umbilicus.
- Laurent 2000 : Sur la ligne médiane de l'abdomen, à 2 *cun* au-dessus du pubis, 1 *cun* au-dessus du 3VC *zhongji*.
- WHO 2009: On the lower abdomen, 3 *cun* inferior to the centre of the umbilicus, on the anterior median line.

### 2.2. Textes classiques

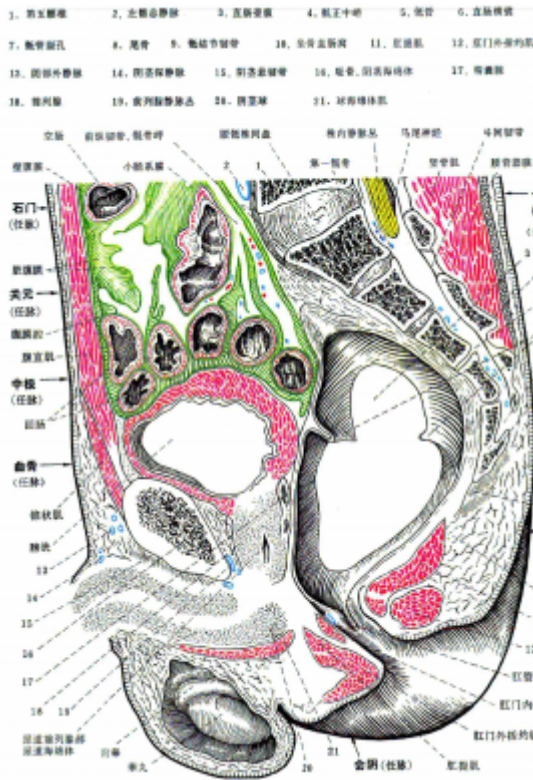
- Great Compendium : Three inches below the navel ( Ellis 1989)
- Ling Shu : “ A 3 *cun* au-dessous du milieu du nombril.” Remarque : Tous les anciens ouvrages de médecine s'accordent sur la localisation de ce point. (Deng 1993)

### 2.3. Rapports et coupes anatomiques

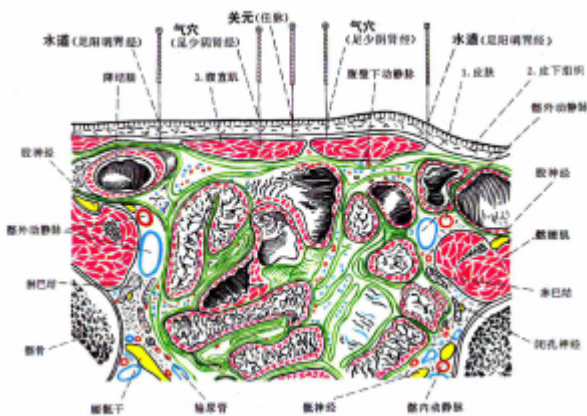
- Roustan 1979 : Branches d'artère et veines epigastrica superficialis, rameaux cutanés antérieurs du 12<sup>ème</sup> nerf intercostalis.
- Deng 1993 : Peau—tissu sous-cutané—ligne blanche de l'abdomen—aponévrose transverse de l'abdomen—tissu adipeux extrapéritonéal—péritoine pariétal.  
Dans la couche superficielle, on trouve les branches cutanées antérieures de la branche antérieure du douzième nerf thoracique, et les branches ou tributaires de l'artère et de la veine épigastriques superficielles. Dans la couche profonde, on trouve les ramifications de la branche antérieure du douzième nerf thoracique.
- Chen 1995 :
  1. Skin : the medial cutaneous branches containing fibers from the anterior divisions of the twelfth intercostal nerve innervate the skin.
  2. Subcutaneous tissue: includes the previously described skin nerve branches, and the superficial epigastric artery and vein. The femoral artery gives rise to the superficial epigastric artery. The superficial epigastric vein joins the greater saphenous vein.
  3. Linea alba and rectus abdominis muscle: the linea alba, which extends from the xiphoid process to the pubic symphysis, is in the midline of the abdomen. The rectus abdominis muscle is encircled by the rectus sheath. The branches containing fibers from the intercostal nerve of the sixth to twelfth thoracic nerves (T6-T12) innervate the rectus abdominis muscle.
- Guillaume 1995 : Artères et veines épigastriques superficielles et inférieures. Rameaux cutanés antérieurs du onzième ou douzième nerf thoracique.



Coupe sagittale du petit bassin. Chen 1995



Yan Zhenguo 2002



Coupe transversale du petit bassin au niveau

du 4VC. Yan Zhenguo 2002

## 2.4. Rapports ponctuels

14Rn	5VC	14Rn
	↑	
13Rn	← 4VC →	13Rn
	↓	
12Rn	3VC	12Rn
latéral	côté droit	médial

## 3. Classes et fonctions

### 3.1. Classe ponctuelle

- Nguyen Van Nghi 1971 : Point de réunion des méridiens T.M. de la rate, des reins et du foie. - Il reçoit l'énergie d'un vaisseau de l'intestin grêle (point Mo de l'I.G.). Point de séparation de Tchong Mo et de Jenn Mo. So Ouenn (Chapitre 34) conseille : « En cas de troubles du Tchong Mo, le malade présente de la dyspnée. Il faut puncturer le Koann luann. » Point à puncturer lorsqu'il y a gonflement abdominal ou œdème cutané causés par une perturbation de l'énergie en bas du corps. Voici l'explication de Nei King : « Lorsqu'il y a des troubles de l'énergie en bas du corps, les énergies Yong (nourricière) et Oé (défensive) deviennent stagnantes et l'énergie Inn assaille le haut du corps. Cette énergie Inn entre en lutte avec l'énergie perverse, ce qui provoque ce gonflement ou cette enflure... Si on n'obtient pas de résultats avec le *Sann Li* (36E), ce qui est fort rare, il faut puncturer les « points de l'énergie » qui sont situés au-dessus et au-dessous du nombril : Chang luenn (13VC), Tchong Menn (12VC). Cha luann (10VC) et Koann luann. Si on arrive à attirer l'énergie, le malade sera aussitôt guéri. »
- Roustan 1979, Guillaume 1995 : Point *Mu* de l'intestin grêle. Réunion de *Ren Mai* et des *Zu San Yin*.

### 3.2. Classe thérapeutique

- Roustan 1979 : Tonifie les reins, équilibre l'énergie.
- Chen 1995 : Tonifies the function of the Kidney, reinforces the Original Qi, reduces Heat and removes Dampness.
- Guillaume 1995 : *Guan yuan* tonifie le souffle originel-*yuan qi*, récupère le *Yang*, consolide l'échappement, perméabilise et harmonise les méridiens *Chong mai* et *Ren mai*, régularise le *Qi* et harmonise le Sang.  
Selon le Tai yi shen zhen, *Guan yuan* tonifie le souffle originel authentique *Zhen yuan qi*, emplit le *Jing*, nourrit le *Yin*, tonifie le *Yang*, vivifie le Sang.
- Laurent 2000 : Tonifie les Reins et consolide le *Jing*, traite l'énergie originelle du *Sanjiao* en relation avec le *Yang* authentique de *Ming men*, point *Yin* qui contient du *Yang* (lorsque le *Yang* s'échappe on prend le *Yin* pour le contenir), disperse le froid du Foyer Inférieur, tonifie le *Qi* et fait revenir le *Yang*, arrête les évacuations anormales, favorise la circulation de *Ren* et *Chong (Mai)*, avantage le feu qui produit la terre, régularise le *Qi*, harmonise le sang, raffermite la porte du sperme.

## 4. Techniques de stimulation

Acupuncture	Moxibustion	Source
Piquer obliquement vers le bas à 1,5-2 distances	3-7 fois, chauffer 10-20 minutes	Roustan 1979
Perpendicular insertion 0.5-1.0 inch or inferior oblique insertion 1.5-2.0 inches.	3-9 cones; stick 10-30 minutes.	Chen 1995
Puncture perpendiculaire entre 1 et 1,5 distance de profondeur	Cautérisation avec 5 à 10 cônes de moxa, moxibustion pendant 15 à 30 minutes	Guillaume 1995
Piqûre perpendiculaire de 1 à 2 cun	Moxas : 7 à 100 ; chauffer 20 à 30 mn	Laurent 2000

### Sensation de puncture

sensation de gonflement local (Roustan 1979)

Needle sensation: local soreness, swelling and numbness, sometimes radiating to the external genital region or the umbilical region. (Chen 1995)

### Sécurité

1. If the needle is inserted deeply into the linea alba and the rectus abdominis muscle, it may puncture through the rectus sheath, the adipose tissue and the peritoneum into the small intestine. If the urinary bladder is filled with urine, the needle may puncture into the bladder. Before treatment, urinate and empty the urinary bladder.
2. Lade 1994 : Utiliser les aiguilles et les moxas avec prudence pendant la grossesse.
3. Needle insertion in pregnant women is contraindicated. (Chen 1995)
4. Selon Sheng hui fang, ce point est interdit pendant la gestation car il y a un risque de fausse couche. Selon Sheng hui fang, une douleur au niveau de *Guan yuan* témoigne d'un "furoncle" du Petit Intestin ; une boursouffure légère de la chair à cet endroit s'observe en cas d'ulcère du Petit Intestin. (Guillaume 1995)

## 5. Indications

**Classe d'usage** ★★ point majeur

### 5.1. Littérature moderne

- Nguyen Van Nghi 1971 : Point à puncturer dans les cas de lassitude aux quatre membres, à la suite d'une hémorragie provoquée (blessure) ou d'une maladie causée par le froid ou le vent, « car le Koann luann est le lieu de croisement des méridiens principaux et secondaires (T.M.) de Taé Inn, de Yang Ming et du méridien curieux Jenn Mo. » (Nei King, Ch. 21.) Ce point fait partie du groupe des « quatre points de réunion des énergies Inn et Yang » Koann luann, Tchong luann (12 V.C.), Tienn Fou (22 V.C.) et Tchi Yang (9 V.G.). Ces points sont à puncturer dans les cas de troubles de Jenn Mo avec douleurs au cœur s'irradiant au dos car « ... l'irradiation des douleurs au dos indique qu'il y a conflit entre le Inn (Jenn Mo) et le Yang (Tou Mo). Indications : spermatorrhée, douleurs au bas-ventre, tuberculose, hémorragies, pertes sanguinolentes, hématurie, énurésie, urétrite, bouffées de chaleur de la ménopause.
- Roustan 1979 : Coliques, diarrhées, néphrites dysménorrhée, leucorrhée, prolapsus utérin, spermatorrhée, impuissance, pertes d'urines, ascaridiose intestinale. Autres indications : Syncope, asthénie, aménorrhée, stérilité, hernies (*Shan Qi*), hématurie, hémoptysie, polydipsie.
- Lade 1994 :

- Tonifie les Reins (surtout le *Yang* et le *Yin*), tonifie le *Qi* Originel, régularise le Réchauffeur Inférieur et les menstruations, tonifie le *Qi* et le Sang, réchauffe le Froid, enrichit le *Yin*, et draine les facteurs pathogènes du Cœur. Indications : forme relâchée d'Attaque-de-Vent, épilepsie, maladies consomptives chroniques, syndrome de consommation avec soif du Réchauffeur Inférieur accompagné de mictions fréquentes, agitation du fœtus par vide, asthme par vide des Reins, tuberculose pulmonaire avec frissons et dyspnée, hypertension, neurasthénie, pertes de mémoire, insomnie, éblouissements et vertiges dus au vide de *Qi* et de Sang, émaciation avec asthénie, douleur de la partie basse de l'abdomen, douleur abdominale du post-partum, rétention de lochies, saignements utérins anormaux, leucorrhées, menstruations irrégulières ou prolongées, et inflammation des testicules.
- Raffermit le *Qi* des Reins. Indications : strangurie de type mielleux ou de type *Qi*, stérilité, impuissance, spermatorrhée, et céphalées.
- Réchauffe le *Yang* et élève le *Qi* Médian. Indications : différents types de prolapsus des organes, y compris prolapsus de l'estomac, du rectum ou de l'utérus, distension et douleur de l'abdomen, et diarrhée avec ténésme.
- Régularise l'Intestin Grêle et la Voie des Eaux, résoud l'Humidité et la Chaleur-Humidité (surtout du Réchauffeur Inférieur), et assèche l'Humidité et le Froid-Humidité. Indications : troubles dysentériques, néphrite chronique, dysurie, incontinence urinaire, chylurie, infection des voies urinaires, et prostatite.
- Restaure les collapsus de *Yang* ou de *Yin*. Indications : forme relâchée d'Attaque-de-Vent, coma de forme relâchée, syndrome de collapsus avec froid des membres, choc, faiblesse généralisée, fièvre récurrente, et soif.
- Chen 1995 : Enuresis, nocturnal emission, urine retention, impotence, premature ejaculation, dysmenorrhea, leukorrhea, female infertility, pelvic inflammatory disease, nephritis, urinary tract inflammation, irregular menstruation.
- Guillaume 1995 : « Attaque directe par le vent-*zhong feng* avec échappement-tua, surmenage et amaigrissement- *xu lao*, diarrhée, pertes d'urine, blocage-*bi* des urines, éjaculation précoce, impuissance, pollakiurie, douleur du bas-entre, hernie-*shan qi*, stérilité, irrégularités menstruelles, dysménorrhée, aménorrhée, pertes blanches et rouges, prolapsus de l'utérus, méno-métrorragies, persistance de lochies dans le post-partum, hématurie, présence de sang dans les selles, polydipsie ; syncope, dépression nerveuse, dysenterie bacillaire, gastro-entérite, parasitoses intestinales, infections urinaires, néphrites, pelvicites, orchites... Ce point assure l'entretien de la santé. »

## 5.2. Littérature ancienne

- Su wen : Chapitre « Des fosses du *Qi* » : « Quand il y a un tiraillement douloureux entre le Cœur et le dos, on traite aux points *Tian tu*- 22VC, *Shang ji*- 12VC (*Zhong wan*), *Zhong shu*- 7VG et *Xia ji*- 4VC (Guan yuan) » (Guillaume 1995).
- Ling shu : Chapitre « Han re bing » : « Blessure corporelle avec hémorragie abondante, atteinte par le vent-froid (*Feng han*) (Guillaume 1995).
- Mai jing : « Pouls de la barrière enfoui-*fu*, *Qi* de l'Eau présent dans le Réchauffeur moyen, selles diarrhéiques », « Pouls de la barrière creux-*ku*, hémorragie par voie rectale abondante », « Pouls de la barrière mou-*rou*, le sujet souffre de vide et de froid, le *Qi* de la Rate est faible », « Pouls du pied glissant-*hua*, le Sang et le *Qi* sont en état de plénitude, chez la femme : dysfonctionnement des Jing mai (troubles menstruels) ; chez l'homme : hématurie », « Pouls du pied faible-*ruo*, le *Yang qi* est insuffisant, fièvre, *Gu fan* (Gu = os, Fan = inquiétude !) », « Pouls du pied enfoui-*fu*, douleur du bas-ventre, hernie-*xiu shan*, indigestion », « Pouls du pied mou-*rou*, le sujet souffre de dysurie », « Pouls du pied plein-*shi*, douleur du bas-ventre, perte de

- contrôle des urines ». « Le pouls arrive serré-*jin*, petit-*xi*, plein-*shi*, long-*chang* jusqu'à la barrière, c'est le pouls de *Ren mai* ; en cas d'agitation (de *Ren mai*), le sujet souffre du bas-ventre, il présente une douleur autour de l'ombilic, qui irradie vers le bas jusqu'au pubis, des douleurs tranchantes au niveau de la région génitale. » « Imperméabilité du diaphragme, difficulté à avaler au niveau de la gorge » (Guillaume 1995).
- Jia yi jing : « *Ben tun* (amas du Rein-coliques spasmodiques) avec pénétration du *Qi* froid dans le bas-ventre, tendance à avoir des vomissements par intermittence, blessure du milieu avec hématurie, pollakiurie, douleur du dos et de l'ombilic, qui irradie vers la région génitale, besoin fréquent d'aller à la selle, diarrhée incessante. » « *Ascite-shi shui* avec douleur qui irradie vers les flancs qui sont enflés, vertiges et céphalée, chaleur de tout le corps. » « Spasmes de l'utérus avec impossibilité d'uriner, plénitude du bas-ventre », « Hernie brutale, grande chaleur au niveau du bas ventre », « Chez la femme : stérilité, présence de sang vicié (dans l'utérus) qui ne descend pas » (Guillaume 1995).
  - Zhou hou fang : « Apparition subite d'une diarrhée cholériforme avec douleur péri-ombilicale et ténésme » (Guillaume 1995).
  - Qian jin yao fang : « *Lin* de pierre-*shi lin* (lithiase urinaire), les trente-six maladies qui siègent sous l'ombilic, impossibilité d'uriner », « Douleur sous-ombilicale à type de torsion, qui irradie vers la région génitale et qui survient par crises », « Augmentation de volume unilatérale d'une bourse » (Guillaume 1995).
  - Ishimpo : Convulsions spasmodiques ; coloration jaune des urines ; stérilité ; caillots de sang dans l'utérus ; impossibilité de se retourner ; oligurie ; plénitude d'eau dans l'abdomen ; douleur sous les côtes ; céphalée, vertige ; sensation de chaleur du corps et du dos ; lithiase rénale ; présence de *Qi* froid dans le bas-ventre ; nausées fréquentes ; hématurie ; polyurie ; douleur dorsale et lombaire ; douleur herniaire intense (Guillaume 1995).
  - Sheng hui fang : « Urines rouges et dysurie, perte d'urine inconsciente, brûlures du méat urinaire, urines de couleur sang, nouure du sang sous l'ombilic qui a la forme d'une tasse renversée ; chez la femme : pertes blanches et persistance de lochies dans le post-partum, stérilité avec froid de la voie vaginale » (Guillaume 1995).
  - Tong ren : « Aménorrhée, froid de la région génitale » (Guillaume 1995).
  - Sheng ji : « Les différents *Lin* » (Guillaume 1995).
  - Bian que xin shu : « Syndrome *Shao yin* dans le *Shang han* : les six pouls sont lents-*huan*, grands-*da*, le sujet est somnolent, il parle seul, son corps est lourd comme une montagne, il y a des abcès internes, éructations, rejet de glaires-*tan*, ballonnement abdominal, froid des orteils qui dépasse l'articulation. »  
 « Syndrome *Tai yin* dans le *Shang han* : le corps est froid, les pieds sont froids et le froid franchit les articulations, les six pouls sont en corde-*xian*, serré-*jin*, une éruption de taches jaune violacé apparaît, ainsi qu'une expectoration de glaires et de salive, une sécheresse de la bouche, des éructations. »  
 « Dans les suites d'un *Shang han* ou chez un sujet d'âge mûr qui présente une toux chronique, afin d'éviter une évolution vers le *Xu lao*-asthénie et amaigrissement, il convient de faire des moxas sur *Guan yuan*- 4VC. »  
 « En cas de *Xu lao*-asthénie et amaigrissement, accompagné de toux, de chaleur qui survient par vagues ondulantes, avec hémoptysie, vomissement de sang, les six pouls en corde-*xian* et serré-*jin*, traiter *Guan yuan*- 4VC. »  
 « *Nao ju* "furoncles du cerveau" qui surviennent au niveau du dos, les différentes formes de furoncles et de toxiques viciés-*e du*. »  
 « Oedème et ballonnement-*shui zhong*, dyspnée avec orthopnée. »  
 « Attaque directe par le vent-*zhong feng bing*. »  
 « Diabète-*shang xiao bing* avec polydipsie, le sujet boit 3 à 5 *xing* d'eau par jour. »  
 « Diabète-*zhong xiao bing* avec polyphagie, mais les quatre membres restent maigres, fatigue et absence de force. »
-

- « Impotence fonctionnelle-*bu ren* des lombes et des membres inférieurs, absence de force au cours de la marche, aspect desséché des pavillons de l'oreille, le faciès devient progressivement noirâtre, c'est le *Shen lao*-asthénie des Reins, traiter *Guan yuan*- 4VC. »
- « Douleur des articulations-*gu jie* des lombes et des membres inférieurs après l'âge mûr », « Rougeur et enflure de l'articulation de la cuisse, qui précèdent la survenue d'un furoncle qui dépend de l'os », « Incontinence sphinctérienne du sujet âgé », « Éblouissements et obscurcissement de la vue qui ont tendance à évoluer vers un obstacle interne », « Atteinte par le vent qui survient après une blessure-*Po zhong feng* (tétanos) avec trismus, raideur de la nuque et du dos, *Gan* des dents (!). » ( *Gan* caractérise une affection chronique des enfants, qui se traduit par un amaigrissement et une insuffisance de Liquides organiques-*jin ye* ). « Hémorroïdes », « Tremblement des mains » (Guillaume 1995).
- Zi sheng jing : « Céphalée avec contracture des tendons-*iin luan*, les os lourds, insuffisance de *Qi*, éructations par plénitude, sursauts fréquents, absence d'envie de dormir, toux avec inquiétude, pouls en corde-*xian* sans appuyer, solide-*jian* quand on appuie » (Guillaume 1995).
  - Yu long jing-Yu long ge : « *Lao bing* (maladie asthénisante) qui se transmet par les cadavres », « *Shen jiang*-rein dur (bourse indurée), hernie-*shan qi*, irruption de *Qi* qui attaque le Coeur » (Guillaume 1995).
  - Shennong jing : « *Guan yuan*- 4VC traite les masses abdominales- *xian pi* avec douleur-*qi Tong*, faire 21 cônes de moxa » (Guillaume 1995).
  - Yu long Fu : « Associé à *Yong quan*- 1Rn, *Feng long*- 40E, il traite le surmenage cadavérique-*shi lao*. Associé à *Dai mai*- 26VB en faisant des moxas fréquents, il traite la faiblesse des Reins » (Guillaume 1995).
  - Xi hong Fu : « *Guan yuan*- 4VC traite les pertes d'urine. Associé à *Zhao hai*- 6Rn, *Yin jiao*- 7VC, *Qu quan*- 8F, *Qi hai*- 6VC, en dispersion, il traite les douleurs des sept hernies, l'efficacité est remarquable » (Guillaume 1995).
  - Bai zheng Fu : « En cas de stérilité, il faut traiter *Yin jiao*- 7VC et *Shi guan*- 18Rn » (Guillaume 1995).
  - Zhen jiu ju ying : « Selon Su wen, piquer à 1,2 distance, laisser l'aiguille le temps de 7 expirations, appliquer 7 cônes de moxa, on peut également piquer à 2 distances de profondeur. Selon Tong ren, piquer à 0,8 distance, laisser l'aiguille le temps de 3 expirations, disperser pendant 5 inspirations, appliquer de 100 à 300 cônes de moxa. Selon Ming tang, la puncture est interdite pendant la grossesse, s'il y a fausse couche à cause de la puncture et que le foetus ne descend pas, piquer *Wai kun lun* et le foetus descend.  
Indications : accumulation de froid-*ji leng* avec syndrome de vide et faiblesse, douleur sous-ombilicale à type de torsion, qui pénètre progressivement dans la région génitale et qui survient par crises. Nouure du *Qi* froid et prise en masse-*leng qi jie kuai* avec douleur ; pénétration dans l'abdomen du *Qi* froid qui provoque une douleur, spermatorrhée, écoulement urétral, hématurie avec hernie brutale *bao shan*, vertiges de type vent avec céphalée, torsion du *Bao* (utérus-vessie) avec syndrome d'obstruction-*bi*, dysurie avec urines jaune foncé, asthénie de chaleur-*lao re*, *Lin* de pierre-*shi lin*, les Cinq *Lin*, diarrhée dysentérique, *Ben tun*-amas du Rein qui irradie vers le Coeur, leucorrhée, aménorrhée, stérilité par obstruction de la porte de l'utérus, hémorragie au cours de la grossesse, persistance de lochies dans le post-partum » (Guillaume 1995).
  - Yi xue ru men : « Douleur sous-ombilicale, présence de nouure du Sang dont la forme est comparable à une tasse renversée ;chez la femme : pertes blanches ou rouges, persistance de lochies dans le post-partum, stérilité, ballonnement au-dessous des flancs. Brûlure et douleur du bas-ventre, les trente-six maladies qui siègent sous l'ombilic, impossibilité d'uriner, hématurie, spasmes de la Vessie, *Lin* du Souffle-*qi lin*, *Lin* de Sang-*xue lin*, *Lin* de pierre-*shi lin*, polydipsie, diarrhée dysentérique persistante, ascite-*shi shui*, *Ben tun* (amas du Rein), coliques spasmodiques) avec plénitude de *Qi* dans le bas-ventre, douleur herniaire brutale, chaleur du corps et céphalées survenant par intermittence » (Guillaume 1995).

- Da cheng : « Accumulation de froid-*ji leng* et syndrome de vide et faiblesse (stagnation de Sang dans les vaisseaux et le Qi froid pénètre dans l'Estomac et les Intestins), douleur sous-ombilicale à type de torsion, qui irradie vers la région génitale et qui survient par crises, nouure du Qi froid et prise en masse-*leng qi jie kuai* ; pénétration dans l'abdomen du Qi froid qui provoque une douleur, spermatorrhée, écoulement urétral, hématurie et sept hernies, vertiges de type vent, céphalée, torsion de la Vessie avec syndrome d'obstruction-*bi* (des urines), les urines ne sont pas perméables, urines jaune foncé, asthénie de chaleur-*lao re*, *Lin* de pierre-*shi lin*, les Cinq Lin, diarrhée dysentérique, *Ben tun* qui irradie vers le Coeur, nouure du Sang-*jie xue* sous l'ombilic, dont la forme est comparable à une tasse renversée, leucorrhées, aménorrhée, stérilité par obstruction de la porte de l'utérus, hémorragie au cours de la grossesse, persistance de lochies dans le post-partum » (Guillaume 1995).
- Lei jing tu yi : « Stagnation du froid, les différents types de vide, les Cent Blessures, douleur sous-ombilicale spasmodique qui pénètre dans la région génitale, pénétration du Qi froid dans l'abdomen, coliques spasmodiques du bas-ventre, pollution nocturne au cours des rêves, pertes blanches, les Cinq Lin, les sept hernies, urines hématuriques, dysurie, pertes d'urine, spasmes de l'utérus avec impossibilité d'uriner. Chez la femme : pertes blanches avec amas et accumulation-*ji ju*, aménorrhée avec stérilité ou hémorragie pendant la grossesse, persistance de lochies dans le post-partum, Sang froid avec arrêt des menstruations. »  
 « Selon certains, en cas de stagnation de froid avec vide et faiblesse, on peut faire des moxas, il est interdit de le puncturer chez la femme enceinte, la puncture peut provoquer des fausses couches. S'il n'y a pas de fausse couche, en puncturant *Kun Lun*- 60V, l'avortement se produit. »  
 « Selon certains, dans les syndromes *Yin-yin zheng* des Coups de Froid- *Shang han*, les urines abondantes, les pertes blanches ou rouges de la femme, il faut faire des moxas et parfois jusqu'à 1000 cônes de moxa, jamais moins de 200 à 300. Cette méthode a déjà permis de réanimer de nombreuses personnes ; en bas, il faut l'associer à *San li*- 36E, c'est la raison pour laquelle on dit que si on veut que le *Dan tian* soit en paix, il ne faut pas que *San li* soit sec. »  
 « Selon certains, en cas d'obstruction de la porte de l'utérus avec stérilité, il faut faire 30 cônes de moxa sur *Guan yuan*- 4VC. »  
 « Selon certains, *Guan yuan* traite la douleur du Sang et du Qi dans le post-partum ou le défaut de formation du foetus dans l'utérus. »  
 « Selon Qian jin, *Guan yuan*- 4VC traite les masses-*jia pi*, faire 50 cônes de moxa. En cas de diarrhée glaireuse chronique, faire 300 cônes de moxa en dix jours. *Guan yuan*- 4VC traite également les diarrhées glaireuses de type froid avec douleur abdominale, la nouure douloureuse sous-ombilicale qui coule (irradie) vers l'intérieur de la région génitale et se manifeste par crises, faire 100 cônes de moxa sur *Tian jing*. Il traite les diarrhées cholériques, faire 3 x 7 cônes de moxa. Il traite les Qi lin, Shi lin, hernies-*dui Shan* ainsi que les trente-six maladies qui siègent sous l'ombilic, faire de 50 à 100 cônes de moxa » (Guillaume 1995).
- Tai yi shen zhen : « Les différents syndromes de vide et les Cent Blessures, douleurs spasmodiques sous-ombilicales, pénétration du Qi froid dans l'abdomen, pollution nocturne, écoulement urétral, les Cinq Lin, les Sept Hernies, hématurie, dysurie, spasmes de la Vessie et impossibilité d'uriner, pertes blanches chez la femme et imperméabilité des vaisseaux des menstruations ou hémorragie au cours de la grossesse, persistance des lochies dans le post-partum, aménorrhée due au froid du Sang » (Guillaume 1995).

### 5.3. Associations

Indication	Association	Source
Métrorragies	4VC + 1Rte + 10Rte + 36E	Roustan 1979
Parasitose	4VC + 3F	Roustan 1979
Affections urétrales	4VC + 9Rte + 6Rte	Roustan 1979

Indication	Association	Source
Anurie ou rétention d'urines	<b>4VC</b> + 39V	Roustan 1979
Qi long avec urines jaunes	<b>4VC</b> + 9Rte	Jia yi jing (Guillaume 1995)
Diarrhée dysentérique traînante	<b>4VC</b> + 3Rn	Zi sheng jing (Guillaume 1995)
Pollakiurie	<b>4VC</b> + 1Rn	Zi sheng jing (Guillaume 1995)
Enflure unilatérale d'un testicule	<b>4VC</b> + 1F	Da Cheng (Guillaume 1995)
Polyménorrhée, dans un syndrome plénitude	<b>4VC</b> + 10Rte + 8Rte + 6Rte ; dans un syndrome vide : <b>4VC</b> + 6VC + 10Rte + 8Rte + 6Rte + 2F	Zhong hua zhen jiu xue (Guillaume 1995)
Métrorragies	<b>4VC</b> + 1Rt + 10Rte + 36E	Shanghai zhen jiu xue (Guillaume 1995)
Chilurie de la filariose	<b>4VC</b> + 6Rte	Shanghai zhen jiu xue (Guillaume 1995)
Affections uréthrales	<b>4VC</b> + 9Rte + 6Rte	Shanghai zhen jiu xue (Guillaume 1995)
Urétrite	<b>4VC</b> + 7P + 8F + 6Rte	Zhong guo zhen jiu xue (Guillaume 1995)
Rétention d'urine	<b>4VC</b> + 39V	Shanghai zhen jiu xue (Guillaume 1995)
Douleur abdominale et diarrhée	<b>4VC</b> + 27V + 25E + 36E	Zhen jiu xue jian bian (Guillaume 1995)
Impuissance	<b>4VC</b> + 4VG + 23V + 3Rn + 20VG	Zhong guo zhen jiu xue gai yao (Guillaume 1995)
Méno-métrorragies	<b>4VC</b> + 1Rte	Zhong guo zhen jiu xue gai yao (Guillaume 1995)
Humidité-chaueur avec hernie-shan qi	<b>4VC</b> + 29E + 3F + 9Rte + 6Rte	Si ban jiao coi zhen jiu xue (Guillaume 1995)

## 5.4. Revues des indications

## 6. Etudes cliniques et expérimentales

- Shen Xueyong (translated by tao jingwen). On the combined use of mingmen and guanyuan. Journal of Chinese Medicine. 2002;68:25103991

Mingmen DU-4, literally translated as the "Gate of Life", is a point of the Governing vessel located below the spinous process of the second lumbar vertebra. Lateral to it are Shenshu BL-23 and Zhishi BL-52, reflecting its close relation to Kidney qi. Guanyuan REN-4 lies on the Conception vessel, 3 can below the umbilicus, and its name "Gate of Origin" indicates that it is where the primordial qi is stored, or where the essence of the male and the blood of the female are stored. The two points Guanyuan REN-4 and Mingmen DU-4 are related in that one is at located at the front at the front of the body and one is at the back, one is lower and one is higher, and one pertains to yin and one pertains to yang. That is why it is recorded in the Nanjing (Classic on Medical Problems) that their location is "where the qi between the Kidneys moves". This qi is also known as the "qi of the pubic region" and is the source of life. The combined use of these two points has the effect of both nourishing yin without injuring yang, and reinforcing yang without damaging yin, so that both yin and yang are reinforced, the balance between yin and yang is achieved, the Kidney essence is nourished, the primordial qi is enhanced and the lower jiao is reinforced. The author's experience in the combined use of these two points is summarised as follows.

- Contreras m. Sistemas de Regulacion. yin tang-renzhong-tiantu-shanzhong-guanyuan. Medicina

## Tradicional. 2000;154:16-8.74040

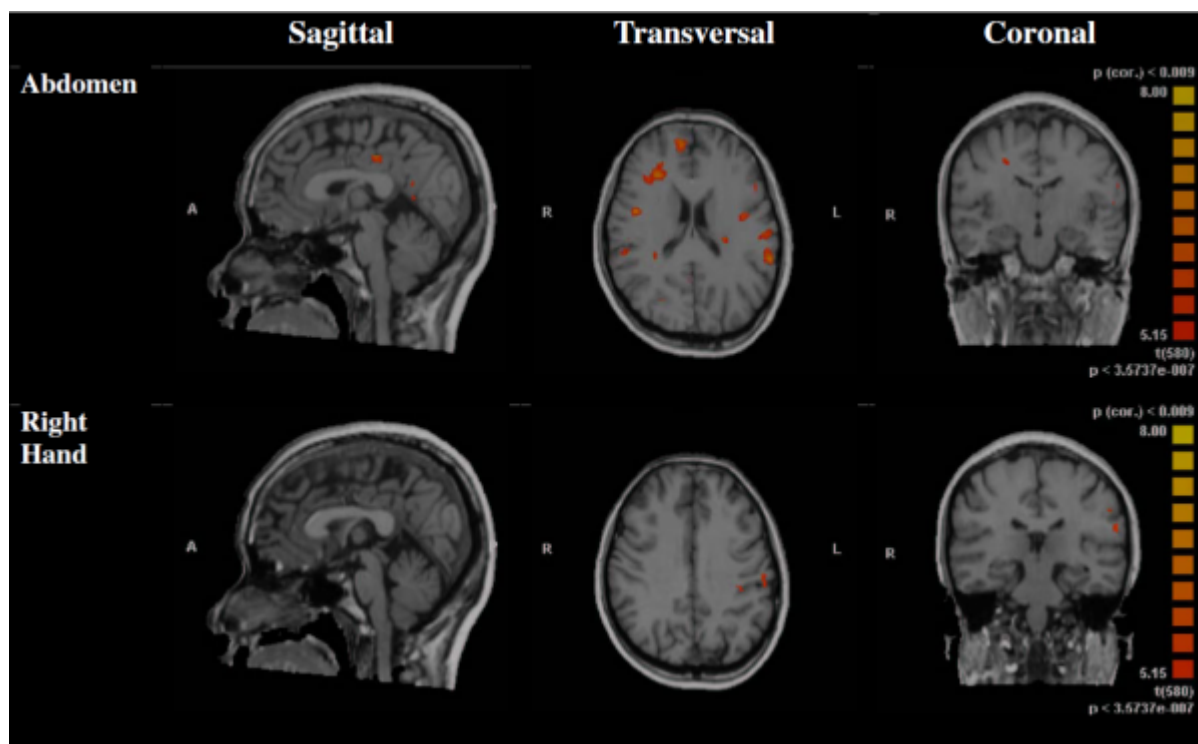
Este módulo de regulación que hoy se sugiere, desde algún punto de vista, se sale de la horma cotidiana del trabajo clínico de diagnóstico y tratamiento. Pero si nos sumergimos un poquito en el significado de por qué estos resonadores son los que van a darle sentido a un sistema de regulación, probablemente no resulte tan ajena su conjunción.

1. YINTANG: "Residencia de la clarividencia".
2. RENZHONG: "El centro del hombre".
3. TIAN TU: "La impronta celeste".
4. SHANZHONG: "El centro de la sinceridad".
5. GUANYUAN: "Barrera de la fuente".

Todos los resonadores seleccionados, están localizados en la línea media, en la parte delantera. Hay dos del canal de TU MAI: YINTANG Y RENZHONG. El resto pertenecen al REN MAI: TIAN TU, SHANZHONG Y GUANYUAN.

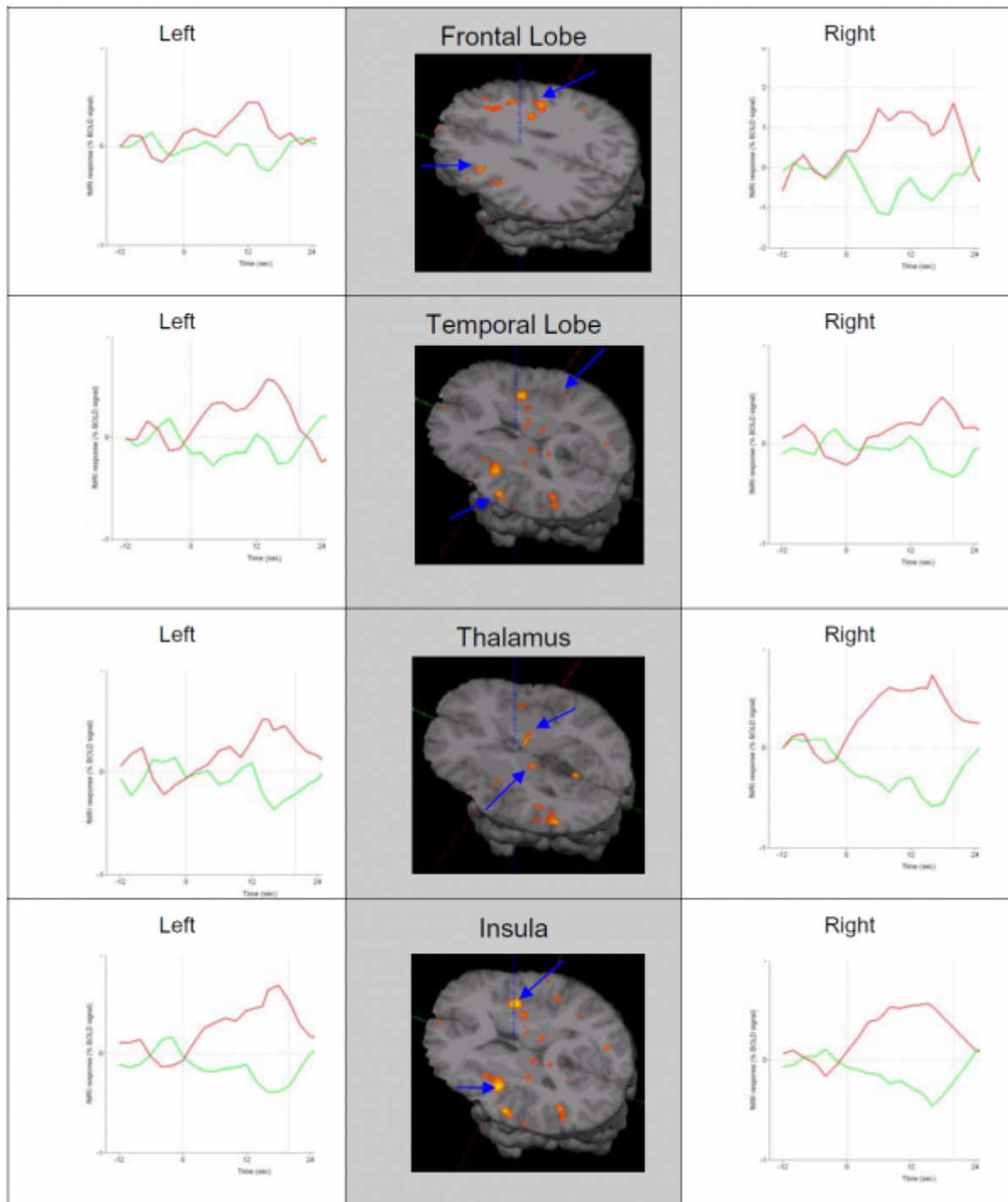
- Chan AS, Cheung MC, Chan YL, Yeung DK, Lam W. Bilateral frontal activation associated with cutaneous stimulation of elixir field: an fmri study. American Journal of Chinese Medicine. 2006. 34(2):207-16. 126079

Elixir Field, or Dan Tian, is the area where energy is stored and nourished in the body according to traditional Chinese medicine (TCM). Although Dan Tian stimulation is a major concept in Qigong healing and has been practiced for thousands of years, and while there are some recent empirical evidence of its effect, its neurophysiological basis remains unknown. We used functional magnetic resonance imaging (fMRI) to study brain activations associated with external stimulation of the lower Elixir Field in ten normal subjects, and compared the results with the stimulation of their right hands. While right-hand stimulation resulted in left postcentral gyrus activation, stimulation of the lower Elixir Field resulted in bilateral activations including the medial and superior frontal gyrus, middle and superior temporal gyrus, thalamus, insula, and cingulate gyrus. These findings suggest that stimulation of the Elixir Field is not only associated with activation of the sensory motor cortex but also with cortical regions that mediate planning, attention, and memory.



Brain activation associated with somatosensory stimulation of the right hand and the abdomen. The group results showed left postcentral gyrus activation for right-hand stimulation and bilateral postcentral gyrus activation for abdominal stimulation. Bilateral

frontal and temporal lobe activations were also observed with abdominal stimulation. The presence of the activations is significant at  $p < 0.01$ , corrected for multiple comparisons, but has a threshold of  $p < 0.00001$ , showing the extent of the activation. Chan AS 2006.



Brain activation associated with somatosensory stimulation of the abdomen, with the averaged time courses showing the percentage of signal change in the frontal lobe, temporal lobe, thalamus, and insula. Each region of interest is indicated with a blue arrow, and the corresponding averaged time courses for the left and right hemispheres are displayed along each horizontal slice. The red line denotes the time course of abdominal stimulation and the green line represents the time course of the no stimulation (control) condition. Chan AS 2006.

- Xu Rong Hai. Quelques exemples dans l'application de la combinaison de guan yuan (4 r.m.) et de bai hui (20 d.m.). *Acupuncture Traditionnelle Chinoise*. 2011;27:135-139. 162715.

Guan Yuan (4 R.M.) est le point de jonction entre le Ren Mai et les trois Méridiens Yin du pied. Il peut renforcer les Reins et consolider les fondements énergétiques, accroître le Yuan Qi, réchauffer le Centre et disperser le Froid, conserver le Jing et empêcher la fuite de ce dernier. Point de jonction entre le Du Mai et les Méridiens Yang, Bai Hui (20 D.M.) peut fortifier le cerveau et calmer le Shen, rétablir le Yang et empêcher les fuites ainsi que les prolapsus, faire monter le Yang et soulever l'effondrement. Guan Yuan (4 R.M.) est un point Yin alors que Bai Hui (20 D.M.) est un point Yang. Ensemble, ils se renforcent dans les actions de réchauffer, de tonifier, de garder en place (sperme, urines), de faire monter (organes en prolapsus). Le champ d'application de cette combinaison de points est très large. J'apporte quelques expériences personnelles dans l'usage de ces deux points combinés.

## 6.1. Déficience du Rein Yang

- Min You-jiang, Yao Hai-hua, Cheng Li-hong. [The Effect of Suspended Moxa Stick Moxibustion on Points Shenshu(BL23) and Guanyuan(CV4) on the Pituitary-adrenal Axis and the Pituitary-thyroid Axis in Rats with Kidney Yang Deficiency]. *Shanghai Journal of Acupuncture and Moxibustion*. 2016;35(12):1469-147. [191553].

Objective To investigate the effect of suspended moxa stick moxibustion on points Shenshu(BL23) and Guanyuan(CV4) on the pituitary-adrenal axis and the pituitary-thyroid axis in rats with kidney yang deficiency. Method A rat model of corticosterone kidney yang deficiency was made by intramuscular injection of hydrocortisone. The rats were randomized into model control and moxibustion treatment groups. A blank control group was set up. The moxibustion treatment group received suspended moxa stick moxibustion on points Shenshu and Guanyuan 20 min once daily, for a total of 14 times. After the completion of treatment, serum CORT, ACTH, T3, T4 and TSH contents were measured by ELISA and pituitary expressions of ACTH and TSH mRNA were determined by RT-PCR. Result There was no significant difference in serum CORT ( $P>0.05$ ), there were significant differences in serum ACTH, T4 and TSH and pituitary ACTH and TSH mRNA ( $P<0.05$ ) and there was a very significant difference in serum T3 ( $P<0.01$ ) between the moxibustion treatment and model control groups. There were no significant differences in the above indicators between the moxibustion treatment and blank control groups ( $P>0.05$ ). Conclusion Suspended moxa stick moxibustion on points Shenshu and Guanyuan produces a therapeutic effect on rat kidney yang deficiency by decreasing serum TSH content, down-regulating pituitary TSH mRNA expression, increasing serum ACTH, T3 and T4 contents and up-regulating pituitary ACTH mRNA expression.

## 6.2. Intestin

- Fukuyama Junji Miller et al. Effect of Moxibustion in the Acupoints B-27 (Xiaocangshu), VC-4 (Guanyuan), B-21 (Weishu) and VC-12 (Zhongwan) in Xiaochang (Intestino Delgado [Intestin grêle]). *Revista Paulista de Acupuntura*. 1998;4(2):68-4. [72729].

The objective of this work is to study the effect of the moxibustion in the acupoints Shu-Mo corresponding to Wei (stomach) and to Xiaochang (small intestine) in gastrointestinal motility. Material- 68 female EPM-1/Wistar rats were used, weight ranging from 195 to 230 grams; pasty substance made of powdered coal (28.57%), powdered Arabic gum (28.57%), and filtered water (42.85%), and moxa in stick. Methods - The animals were kept on a 24 hour fast, randomly distributed in 4 groups of 17 female rats each, submitted the administration of 1.5 ml of the pasty substance of coal, with previous superficial anesthesia of sulfuric ether, and submitted to the following procedures. Control Group (I): The female rats were returned to the cage. MOXA GROUP (II): The female rats were kept under anesthesia with sulfuric ether, the acupoints B-21 (Weishu), B-27 (Xiaochangshu), VC-12 (Zhongwan) and VC-4 (Guanyuan) were located and the moxibustion technique was performed for 5 minutes under narcosis. At the end of moxibustion the female rats were returned to the cage. Sham Group (III): non-acupoints were located (bilateral anterior axillary area) and the moxibustion technique was performed for 5 minutes, under narcosis. Ether Group (IV): The

female rats were kept under an esthesia with sulfuric ether for 5 minutes. At the end of the scheduled time, they were returned to the cage. All animals in the 4 groups were sacrificed with sulfuric ether in the twentieth minute of the experiment. Surgical removal of the small intestine and clamping of the distal portion reached by the coal were performed, and the progression distance of coal since the pylorus and the total length of the small intestine were measured. Results - Kruskal-Wallis points variance analysis and the multi comparison test showed that groups Control and Moxa did not present much difference, and had an absolute progression of coal that was significantly longer than Sham and Ether groups. As to the length of the small intestine, no significant value among the groups was found. Variance analysis of Kruskal-Wallis points showed as regards the percent ratio (coal progression/length of small intestine), that the Control and Moxa groups did not vary significantly and that they exhibited a significantly higher percent than the values observed in the Sham and Ether Groups.

### 6.3. Enurésie

- Gao Xuangen. Observation on the treatment of enuresis by acupuncture on Guanyuan and Sanyinjiao. Second National Symposium on Acupuncture and Moxibustion, Beijing. 1984;:93-4. [19621].

6Rte et 4VC. Obtention du deqi et aiguilles laissées en place pendant 20 à 30 minutes. 2 séances par semaines, séries de 10 séances. Traitement de 230 cas. Guérison dans 92 cas (81 cas en 1 série et 11 cas en 2 à 4 séries). Amélioration significative (supérieure à 50 %) dans 29 cas (19 en 1 série et 10 en 2 à 3 séries). Amélioration (50 %) dans 78 cas (65 en 1 série et 13 en 2 à 3 séries). Echec dans 31 cas (10 ont subi plus de 1 série).

## 7. Références

From:

<http://wiki-mtc.org/> - **Encyclopédie des sciences médicales chinoises**

Permanent link:

<http://wiki-mtc.org/doku.php?id=acupuncture:points:points%20des%20meridiens:vaisseau%20conception:4vc> 

Last update: **29 Nov 2021 16:19**