

Table des matières

1. Dénomination	1
1.1. Traduction	1
1.2. Origine	2
1.3. Explication du nom	2
1.4. Noms secondaires	2
1.5. Transcriptions	2
1.6. Autres langues asiatiques	3
1.7. Code alphanumérique	3
2. Localisation	3
2.1. Textes modernes	3
2.2. Textes classiques	4
2.3. Rapports et coupes anatomiques	4
2.4. Rapports ponctuels	6
3. Classes et fonctions	7
3.1. Classe ponctuelle	7
3.2. Classe thérapeutique	7
4. Techniques de stimulation	8
5. Indications	8
5.1. Littérature moderne	8
5.2. Littérature ancienne	9
5.3. Associations	9
5.4. Revues des indications	9
6. Etudes cliniques et expérimentales	10
6.1. Hémoptysie	10
6.2. Epistaxis	10
6.3. Hémorroïdes	11
6.4. Angine	11
6.5. Tabagisme	11

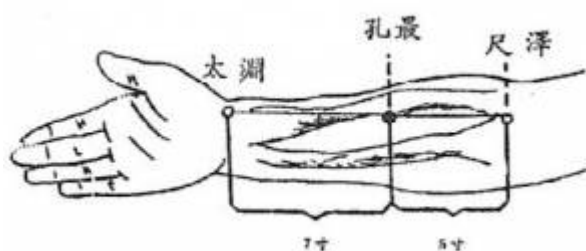
6P Kongzui 孔最 [孔 最]

prononciation [kongzui.mp3](#)

Articles connexes : - 5P - 7P - [Méridien](#) -



WHO 2009.



WHO 2009.

1. Dénomination

1.1. Traduction

孔最 kǒng zuì	Maximum du creux (Soulié de Morant 1957)	Collection hole (Ellis 1989)
	Trou extrême (Chamfrault 1954)	
	Trou profond (Nguyen Van Nghi 1971)	
	Orifice qui contient le Qi le plus profond (Pan 1993)	
	Point au traitement le plus efficace (Pan 1993)	
	Ouverture extrême (Lade 1994)	
	Point de collecte (Guillaume 1995, Laurent 2000)	
	Ouverture maximale (Deadman 2003)	
Meilleur des orifices (Despeux 2012)		

- Zhou Mei-sheng 1984 : *kong* orifice; hole. *zuimost*.

Kong 孔 (Ricci 2889) : trou, ouverture, communiquant avec.(Gaurier 1990, Guillaume 1995)

Zui 最 (Ricci 5214) : le plus, très, extrêmement, au plus haut point, tous, en tout, au total ; réunir, assembler ; ensemble.(Gaurier 1990, Guillaume 1995)

1.2. Origine

[Zhen Jiu Jia Yi Jing](#) (Deng 1993).

1.3. Explication du nom

- Zhou Mei-sheng 1984 : *kongzui* It is a point where the energy of the Lung Meridian of Hand Taiyin is stored deeply and it is most thriving.
- *Kong* 孔 là où l'hirondelle *Ya* élève ses petits *Zi* dans les trous et les fentes des maisons en pisé, d'où trou, ouverture, communicant avec... *Zui* 最 se compose de *Mao*, ce n'est pas le soleil comme pourrait le laisser croire la graphie classique, mais couvrir la tête avec un capuchon. *Zu*, c'est une main qui tient une oreille ou une anse. L'ensemble *Zui* (*Mao* + *Zu*) signifie "prendre et mettre à couvert" d'où les sens ramasser, amasser, réunir, collecter ; la totalité ; extrêmement. En médecine *Kong Xue* sont les centres vitaux où se rejoignent les influx des systèmes vasculaires, musculaires, nerveux, et des *Zang / Fu*, autrement dit les points d'acupuncture. *Zui* contient l'idée de collecter, réunir, amasser. Ce point se traduit par point de collecte, le caractère *Kong* peut rappeler également le terme qui désigne l'énergie de l'air en physiologie (bien que les deux caractères ne soient pas au même ton !). (Laurent 2000)
- Certains auteurs disent que le *Qi* du Poumon est celui qui dégage le mieux les sept orifices de la tête s'ils sont obstrués. D'autres disent que *Kongzui* est extrêmement efficace non seulement pour dégager les orifices, mais aussi pour régulariser le Sang; c'est pourquoi il porte le nom de « Point au traitement le plus efficace ». (Pan 1993)
- Lade 1994 : Le nom fait référence à la classification et à la localisation de ce point, là où le *Qi* du méridien se rassemble et peut être en plénitude.

1.4. Noms secondaires

1.5. Transcriptions

- krong tsoé (fra), Kong-tchou (Dabry de Thiersant 1863), Kong Tsoé (Chamfrault 1954), Krong-tsoé (Soulié de Morant 1957)
- k'ung tsui (eng)

1.6. Autres langues asiatiques

- Không-tôi (viet)
- gong choe (kor)
- Kô sai (jap)

1.7. Code alphanumérique

- 6P - PO 6 (Poumon)
- LU 6 (Lung)

2. Localisation

2.1. Textes modernes

- Dabry de Thiersant 1863 : Etendre le bras horizontalement, comme ci-dessus [3P], mener une ligne le long du bras, partie médiane, partie supérieure et aboutissant à la naissance du poignet au-dessous du pouce, et prendre à partir de ce point sur la ligne au-dessous du pouce 7 tsun, on aura kong-tchou [6P].
- Chamfrault 1954 : Ce point est situé à sept distances au-dessus du pli du poignet sur une ligne droite allant du point Tché Tsré 5P au point Lié Tsué 7P et à cinq distances au-dessous du pli du coude.
- Soulié de Morant 1957 : Avant-bras face ant. ext. Six travers de doigts au-dessus de poignet. Angle de rebord int. (médial, vers cubitus), (avec Long Supinateur), de radius et reb. d'insertions du muscle en biais venant de coude int. (Rond Pronateur). Entre os et artère radiale. Au ras de l'os. Dans un creux. Sur Long Fléchisseur du pouce et en prof. de Fléchisseur Corn. superficiel (phalanges). Cinq travers de doigts sous Tchre-tsre (Y 5). Cinq au-dessus de Lié-tsiue (P 7).
- Nguyen Van Nghi 1971 : A trois distances au-dessous de Tché Tsré (5P), et à sept distances au-dessus du pli du poignet.
- Roustan 1979, Lade 1994 : Du côté radial de la face antérieure de l'avant-bras, à sept distances au-dessus du pli du poignet, et cinq distances au-dessous de *Chi Ze* 5P.
- Deng 1993 : Sur le bord radial de la face interne de l'avant-bras, sur la ligne unissant *Chize* (P 5) et *Taiyuan* (P 9), à 7 cun au-dessus de la pliure du poignet.
- Pan 1993 : *Kongzui* se trouve à 7 distances au-dessus du pli de flexion du poignet, sur la ligne qui unit le point *Chize* (5P) au point *Taiyuan* (9P).
- Guillaume 1995 : Ce point se situe sur le bord latéral de la face antérieure de l'avant-bras, à 5 distances sous *Chize*- 5P et à 7 distances au-dessus de *Lieque*- 7P [7P indiqué par erreur, il s'agit du 9P].
- Laurent 2000 : Sur la face antéro-externe de l'avant bras, à 5 cun au-dessous du 5P *Chize*, sur une ligne reliant *Chize* 5P à *Taiyuan* 9P.
- WHO 2009: On the anterolateral aspect of the forearm, on the line connecting LU 5 with LU 9, 7 cun superior to the palmar wrist crease. Note: LU 6 is 5 B-cun inferior to LU 5, 1 B-cun superior to the midpoint of the line connecting LU 5 with LU 9.

Items de localisation (ensemble des items significatifs décrits dans la littérature permettant une localisation du point):

1. Bord radial de la face antérieure de l'avant-bras
2. Ligne unissant 9P au 5P
3. 7 distances au dessus du pli du poignet (9P)
4. 5 distances au dessous du pli de flexion du coude (5P)
5. 1 distance au dessus du point milieu du segment 9P-5P

2.2. Textes classiques

Deng 1993 :

1. "A 7 *cun* au-dessus de la pliure du poignet" (Jia Yi).
2. "Au-dessous de *Chize* (5P) et à 7 *cun* au-dessus de la pliure du poignet, dans la dépression qui se forme entre l'os supérieur et l'os inférieur (radius et cubitus)" (Jin jian).

Remarque : Tous les ouvrages de médecine du passé sont d'accord quant à la localisation de ce point. Il se situe sur une ligne reliant *Chize* (5P) et *Taiyuan* (9P), et à 7 *cun* au-dessus de la pliure du poignet. Comme le méridien des Poumons court le long de la face radiale du bras, on ne peut pas dire que ce point soit localisé dans la dépression entre le radius et le cubitus.

2.3. Rapports et coupes anatomiques

- Roustan 1979 : Artère et veine radialis, nerf cutaneus antebrachii lateralis, rami superficiales du nerf radialis.
- Bossy 1982 : Sur le côté radial de l'avant-bras, 7 cuns au-dessus du pli du poignet. (Branche antébrachiale du nerf musculo-cutané; C6). L'aiguille, implantée perpendiculairement (0,5 à 1 cun), passe en dehors de la veine céphalique (radiale superficielle) et du rameau cutané latéral de l'avant-bras (musculo-cutané); elle perfore le fascia d'enveloppe et chemine entre le brachioradial en dehors et, en dedans, le rond pronateur et le fléchisseur radial du carpe (grand palmaire); sa pointe peut toucher l'artère radiale et le rameau superficiel du nerf radial avant d'atteindre l'insertion radiale du muscle rond pronateur [Musculus pronator teres].
- Institut de MTC du Shandong 1984 : L'aiguille passe par la peau et le tissu sous-cutané et pénètre à travers le bord interne du long supinateur, du 1er radial externe et du 2ème radial externe et arrive à l'extrémité inférieure du rond pronateur. Les branches de la veine céphalique et le nerf accessoire du branchial cutané externe sont dans la couche superficielle, dans la couche profonde sont la branche superficielle du nerf radial et les a. et v. radiales.
- Deng 1993 : Peau, tissu sous-cutané, muscle brachio-radial, muscle fléchisseur radial du poignet, entre le muscle fléchisseur superficiel des doigts et le muscle rond pronateur, muscle long fléchisseur du pouce. Dans la couche superficielle, on trouve la veine céphalique et les branches du nerf cutané externe de l'avant-bras. Dans la couche profonde, on trouve l'artère et la veine radiales et les branches superficielles du nerf radial.
- Chen 1995 : *a. Skin*: the branches from the posterior brachial cutaneous nerve containing fibers from the sixth cervical nerve (C6) innervate the skin. *b. Subcutaneous tissue*: includes the previously described skin nerve branches. *c. Brachioradialis muscle*: the branches from the radial nerve containing fibers from the fifth and sixth cervical nerves (C5, C6) innervate the muscle. *d. Tendon of extensor carpi radialis longus muscle*: the needle is inserted on the palmar side of the tendon of the extensor carpi radialis longus muscle. The branches from the radial nerve containing fibers from the sixth and seventh cervical nerves (C6, C7) innervate the muscle. *e. Extensor carpi radialis brevis muscle*: the branches from the radial nerve containing fibers from the sixth and seventh cervical nerves (C6, C7) innervate the muscle. *f. Supinator*

muscle: the branches from the radial nerve containing fibers from the fifth and sixth cervical nerves (C5, C6) innervate the muscle.

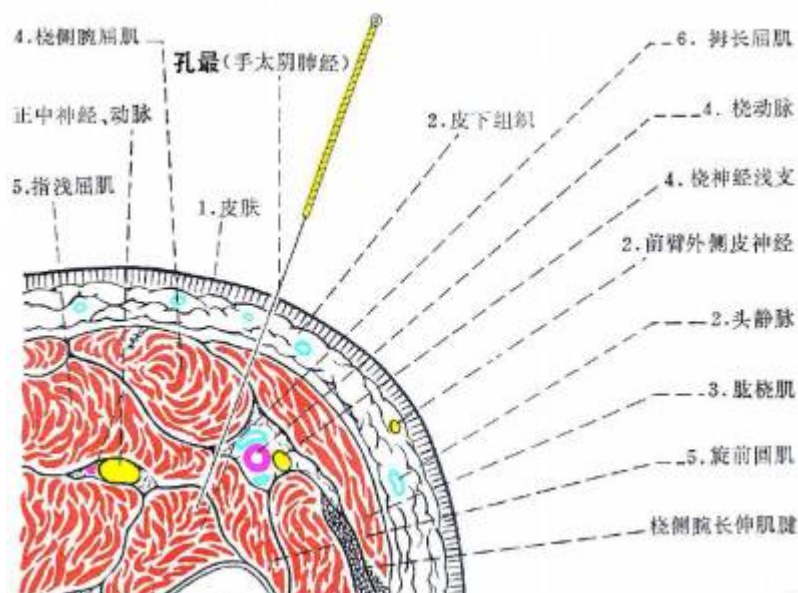
- Guillaume 1995 : Artère et veine radiales, veine céphalique de l'avant-bras. Branche antérieure du nerf latéro-cutané de l'avant-bras, nerf radial.

Items des rapports anatomiques

- Peau et tissu sous-cutané (Deng 1993)
- Muscles : brachio-radial, fléchisseur radial du poignet, entre le muscle fléchisseur superficiel des doigts et le muscle rond pronateur, muscle long fléchisseur du pouce. (Deng 1993)
- Vascolarisation :
 - superficielle : veine céphalique (Deng 1993)
 - profonde : artère et veine radiales (Roustan 1979, Deng 1993, Guillaume 1995)
- Innervation :
 - superficielle : nerf cutaneus antebrachii lateralis (Roustan 1979, Deng 1993, Guillaume 1995)
 - profonde : rami superficiales du nerf radialis (Roustan 1979, Deng 1993, Guillaume 1995)

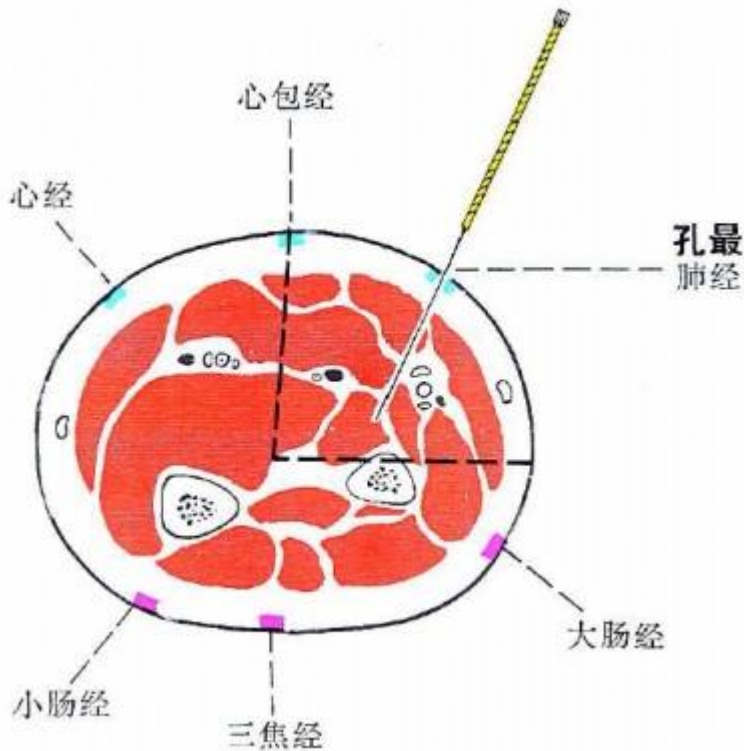


Coupe transverse 6P gauche (Yan Zhenguo 2002.p.141)





Coupe transverse 6P droit (Yan Zhenguo 2002.p.102). De gauche à droite et de haut en bas : 4. Muscle fléchisseur radial du carpe. Nerf médian, 5. Muscle fléchisseur superficiel des doigts, 1. Peau, 2. Tissu sous-cutané, 6. Muscle long fléchisseur du pouce, 4. Artère radiale, 4. Rameau superficiel de la veine radiale, 2. Nerf latéral antebrachial cutané, 2. Veine céphalique, 3. Muscle long supinateur ou brachioradial, 5. Muscle rond pronateur. Muscle long extenseur radial du carpe.



Coupe transverse 6P droit (Yan Zhenguo 2002.p.102). De gauche à droite et de bas en haut : Méridien du Cœur. Méridien du Maître du Cœur. Méridien du Poumon : 6P. Méridien Intestin Grêle. Méridien du Triple Réchauffeur. Méridien du Gros Intestin.

2.4. Rapports ponctuels

- disperse la chaleur (Laurent 2000)
- Poumon : Traite le poumon (Roustan 1979), purifie le Poumon (Guillaume 1995), Régularise l'énergie du Poumon (Laurent 2000)
- Sang : stoppe les hémorragies (Roustan 1979), arrête le Sang (Guillaume 1995), traite les problèmes de sang (du poumon) (Laurent 2000)
- Libère le Biao (Guillaume 1995)

4. Techniques de stimulation

Acupuncture	Moxibustion	Source
Puncturer obliquement à 3/10 de distance de profondeur	Moxas cinq fois	Chamfrault 1954
Selon Tong ren, puncturer à 0,5 distance	"Selon Tong ren, appliquer 5 cônes de moxa"	Zhen jiu ju ying
Pénétration de l'aiguille 9mm	Cautérisations 5	Dabry de Thiersant 1863
Puncture perpendiculaire entre 0,5 et 1 distance de profondeur.		Guillaume 1995
Piquer perpendiculairement à 1-1,5 distance	Cautériser 3-7 fois, chauffer 5-15 minutes	Roustan 1979
	3 à 5, chauffer 15 mn.	Laurent 2000

Sensation de puncture

Sensation de gonflement local qui peut diffuser à l'avant-bras. (Roustan 1979)

Sécurité

5. Indications

Classes d'usage ★ point usuel

5.1. Littérature moderne

- Dabry de Thiersant 1863 : absence de sueur, douleurs dans les articulations, au coude et au bras, difficulté à mouvoir les membres, les mains et les doigts, **vomissements de sang**, perte de la parole, **douleur à la gorge**, céphalalgie.
- Chamfrault 1954 : Troubles généraux. — Fièvre sans sueurs (on n'arrive pas à provoquer la sudation du malade). SN - Céphalée. ORL — Laryngite. **Angine**. Appareil pulmonaire. — Toux. Crachements de sang. Appareil digestif. — Vomissements de sang. Membres. — Douleur au coude et au bras, qui ne peut pas être plié. On ne peut pas toucher la tête avec la main.
- Soulié de Morant 1957 : 1) Effets directs : *Larynx, corde vocale opp.*; voix enrouée, rauque, perte de son. — **Gorge enflée**, mal de tête. - Tousse et crache du sang? 2) Effets contraires : Fièvre sans transpiration : disperser fait transpirer? 3) Parties du corps : Bras et coude : douleur et faiblesse. *Doigts palmaires; pouce dorsal : Ne saisissent pas bien, maladroits, faibles.* - *Ou articulations raides ; arthrite, surtout pouce et index.*
- Nguyen Van Nghi 1971 : Point à puncturer dans les cas de : toux, angine, hémicranie, douleurs au coude, chaleur à la paume de la main, pollakiurie, paralysie faciale.
- Roustan 1979 : Toux, suffocation intermittente, pneumonie, amygdalite, hémoptysie, douleurs du coude. Autres indications : Céphalées, insuffisance de transpiration, aphonie, douleurs de la

gorge, dyspnée, difficulté à mobiliser le coude.

- Nguyen Van Nghi 1984 : Toux, dyspnée ; **Amygdalite** ; **Hémoptysie** ; Douleur au coude; Le Da Cheng ajoute : Aphonie; Algoparesthésie de l'avant-bras.
- Lade 1994 :
 - Régularise le Poumon et fait descendre le Qi Rebelle : laryngite, amygdalite, bronchectasie, asthme, toux, douleur de la gorge, douleur épigastrique, et céphalées.
 - Clarifie la Chaleur et la Chaleur du Sang et favorise la transpiration : tuberculose pulmonaire, hémoptysie, fièvre sans transpiration, et hémorroïdes.
 - Effet local : douleur et troubles moteurs du coude et du bras.
- Guillaume 1995 : Céphalées, absence de transpiration dans les maladies de la chaleur, toux, dyspnée, **toux avec crachats sanguinolents**, aphonie, **gonflement douloureux de la gorge**, douleur du bras, du coude et de l'épaule, bronchite, pneumonie, **amygdalite**.

5.2. Littérature ancienne

- [Jia yi jing](#) : « Céphalée de type *Jue-jue tou tong* ». (Guillaume 1995)
- [Qian Jin Yao Fang](#) : « Jue du bras avec chaleur et douleur, absence de transpiration ». (Guillaume 1995)
- [Wai Tai Mi Yao](#) : « Maladie de la chaleur avec absence de transpiration ». (Guillaume 1995)
- Ishimpo : Absence de transpiration ; céphalée ; frissons de froid ; *Jue* du bras ; sensation de chaleur sans transpiration. (Guillaume 1995)
- Sheng hui fang : « Hémoptysie, aphonie, enflure et douleur avec Sang nocif », « Douleur par *Jue* du coude et du bras avec difficulté de flexion-extension », « Impossibilité de lever le bras jusqu'à la tête ». (Guillaume 1995)
- Tong ren : « Toux et reflux ». (Guillaume 1995)
- [Zhen jiu ju ying](#) : absence de transpiration dans les maladies de la chaleur, toux par reflux-*ke ni*, douleur de type *Jue* du coude et du bras, difficulté à fléchir et à étendre le coude, impossibilité de lever le bras jusqu'à la tête, impossibilité de fléchir les doigts, vomissements de sang, aphonie, enflure douloureuse de la gorge, céphalée-*tou tong* ». (Guillaume 1995)
- [Yi xue ru men](#) : « Absence de transpiration dans les maladies de la chaleur, froid et douleur du coude et du bras qui n'atteint pas la tête ». (Guillaume 1995)
- [Da cheng](#) : « Absence de transpiration dans les maladies de la chaleur, toux par reflux, douleur de type *Jue* du coude et du bras (*Jue* désigne un syndrome Froid assez grave du coude et du bras), difficulté de flexion-extension, impossibilité de lever le bras jusqu'à la tête, impossibilité de serrer les doigts, vomissement de sang, aphonie, enflure de la gorge et céphalée ». (Guillaume 1995)
- [Lei jing tu yi](#) : « Dans la fièvre sans transpiration, 3 cônes de moxa la font survenir, toux avec reflux, douleur du coude et du bras avec difficulté à le fléchir et à l'étendre, vomissement de sang, céphalée, aphonie, dysphagie ». (Guillaume 1995)

5.3. Associations

Indication	Association	Source
Hémoptysie	6P + 11GI + 13V	Zhi Shen Jing (Roustan 1979)
Aphonie	6P + 15VG	Zhi Shen Jing (Guillaume 1995)
Pneumonie	6P + 14VG + 13V	Roustan 1979

5.4. Revues des indications

- Chen Zi Fu. Posibilidades terapeuticas del punto kongzui. El Pulso de la vida. 1994;2:8-10. 10457.
- Strom H. P06 kongzui et les sept orifices de la tête. Annales des XIIèmes Journées de la Faformec. 2007:58. 147317.

Une analyse des caractéristiques de kongzui P06 confirmée par notre expérience révèle un point maître des sept orifices de la tête. Cela n'est pas généralement mentionné dans la littérature, ce qui prouve que certaines indications ont été oubliées, perdues ou jamais publiées.

6. Etudes cliniques et expérimentales

6.1. Hémoptysie

- Wang Wei. Treatment of bronchiectatic hemoptysis by point injection at kongzui. Selections from article abstracts on acupuncture and moxibustion, Beijing. 1987;:102. 24888.

14 cas d'hémoptysie par dilation des bronches ont été traités par injection de Herba Houttuyniae dans le point Kongzui 6P, point Xi; du méridien du Poumon où convergent le Qi et le Sang du Zang Poumon. Le saignement s'est arrêté après une séance chez 6 malades, en deux jours de traitement chez 5 autres, en trois jours chez 1 autre, et enfin en une semaine chez le dernier. Ce traitement a l'avantage d'être remarquablement efficace, de pratique aisée et d'être facilement accepté.

- * Wang Zhanglian et al. Clinical observation on 278 cases of bronchiectatic hemoptysis treated by point injection of houttuynia solution. World Journal of Acupuncture Moxibustion. 1992;2(3):6-9.37060

We treated 278 cases of bronchiectatic hemoptysis with point injection of Herba Houttuynia solution. The injected points, among which Kongzui (LU6) was the main point, were selected according to the differentiation of syndromes. As a result, 217 cases were improved, 40 markedly cured, 40 markedly improved, 12 improved and 9 not improved. The total effective rate reached 95.5%.

- * Wang Wei et al. 380 casi di bronchiectasie con emottisi trattati mediante infiltrazione degli agopunti. Rivista Italiana di Medicina Tradizionale Cinese. 2000;80(2):44-5. 89547.

L'emottisti, in modo particolare l'emottisti massiva provocata da bronchiectasie, è un'affezione comune, ma clinicamente con caratteri d'urgenza e di criticà. Per il trattamento dell'emottisti secondo la teoria della medicina tradizionale cinese e le indicazioni degli antichi testi di agopuntura e moxibustione, venne praticata l'infiltrazione di estratto di herba Houttuyniae su kongzui (LU6). L'efficacia terapeutica fu soddisfacente come di seguito riportato.

6.2. Epistaxis

- Li Jin-Ming. [Treating 36 cases of nasal hemorrhage with puncturing the kongzui point]. Henan Journal of Traditional Chinese Medicine and Pharmacy. 2002;17(5):44. gera[107834],

6.3. Hémorroïdes

- Huang YM, Huang LX. [False dissemination of “treatment of hemorrhoids by acupuncture of kongzui (lu 6)” and its unfavorable influence on modern acupuncture]. *Acupuncture Research*. 2011;36(5):377-9. 159597.

“Treatment of hemorrhoids by acupuncture of Kongzui (LU 6)” has been considered to be an example of new discovery in current clinical acupuncture practice and has produced a significant influence on domestic and foreign textbooks of acupuncturology and the health care of the people. After comprehensively analyzing this known saying, it was found that the so-called “new discovery” which has been inherited for decades of years is in fact derived from incorrect dissemination, being lack of evidence of both literature and clinical practice.

6.4. Angine

- Junqi Chen, Tingting Dong, Tongjun Zeng. An introduction of the single acupoint application of professor Ouyang Qun. *International Journal of Clinical Acupuncture*. 2009;1:43-48. 162834.

The clinical experience of using Single Acupoint Application of Professor Ouyang Qun is concluded, which includes treating Meniere's Syndrome with Baihui (DU20), treating Optic Neuritis with Fengyan (EX-HN), treating Painful Heel with Xiaguan (ST7), treating Lymphoid Tuberculosis with Quchi (LIII), **treating Acute Sore Throat with Kongzui (LU6)**, treating Painful Disease with Luolingwu (EXUE), treating Chest Distress with Kuangxiong (EX-UE), treating Hordeolurn with Feishu (BL13), treating Menstruation Headache with Xuehai (SPIO), treating Frozen Shoulder with Tiaokou (ST38), treating Toothache with Waihuaijian (EXLE), treating Occipital Pain with Chengshan (BL57) and treating Vomiting with Yongquan (KI1).

6.5. Tabagisme

- Wu Xuping et al. [Effect of acupuncture on kongzui (lu6) point on pulmonary hemotachogram before and after smoking in healthy adults]. *Chinese Acupuncture and Moxibustion*. 1996;16(3):4.

The change of pulmonary hemotachogram before and after smoking were detected in 50 healthy adults and then the effect of acupuncture on Kongzui point (LU6) on them was observed. Results showed that smoking decreased effective pulmonary circulatory blood volume in the lung, leading insufficient supply of blood and oxygen to the lung tissue, further affecting cardiac and pulmonary functions and producing a series of diseases in the heart and the lung. Thus people should stop smoking. After acupuncture at Kongzui point, the pulmonary blood flow state could be improved in time with a better regulatory effect, which plays a role of protecting the heart and the lung. **Therefore, Kongzui point is one of effective points of stopping smoking.**

From:

<http://wiki-mtc.org/> - **Encyclopédie des sciences médicales chinoises**

Permanent link:

<http://wiki-mtc.org/doku.php?id=acupuncture:points:points%20des%20meridiens:poumon:6p> 

Last update: **03 Feb 2022 14:33**