

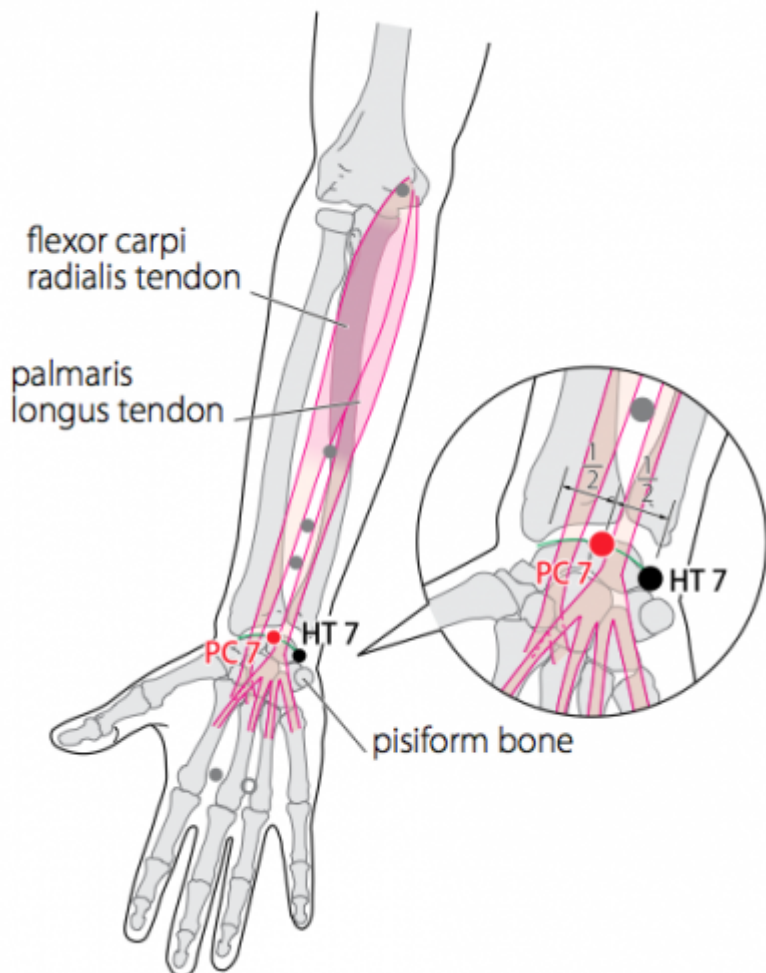
Table des matières

| | |
|---|---|
| 1. Dénomination | 2 |
| 1.1. Traduction | 2 |
| 1.2. Origine | 2 |
| 1.3. Explication du nom | 2 |
| 1.4. Noms secondaires | 3 |
| 1.5. Autres Romanisations et langues asiatiques | 3 |
| 1.6. Code alphanumérique | 3 |
| 2. Localisation | 3 |
| 2.1. Textes modernes | 3 |
| 2.2. Textes classiques | 4 |
| 2.3. Rapports et coupes anatomiques | 4 |
| 2.4. Rapports ponctuels | 4 |
| 3. Classes et fonctions | 4 |
| 3.1. Classe ponctuelle | 4 |
| 3.2. Classe thérapeutique | 4 |
| 4. Techniques de stimulation | 4 |
| 5. Indications | 5 |
| 5.1. Littérature moderne | 5 |
| 5.2. Littérature ancienne | 5 |
| 5.3. Associations | 6 |
| 5.4. Revues des indications | 7 |
| 6. Etudes cliniques et expérimentales | 7 |
| 6.1. Ischémie Cérébrale | 8 |

7MC Daling 大陵

prononciation [daling.mp3](#)

articles connexes: - 6MC - 8MC - [Méri dien](#) -



WHO 2009

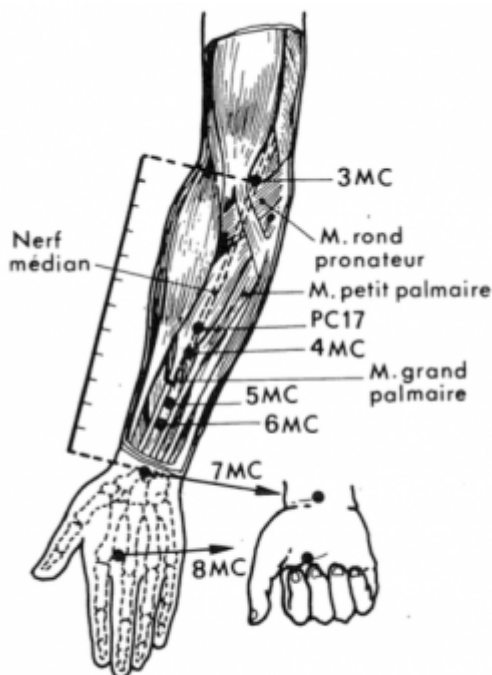


FIG. 5.11. – Face interne de l'avant-bras.



Roustan 1979

1. Dénomination

1.1. Traduction

| | |
|------------------|---|
| Dàlíng 大陵 | Grand tertre (Nguyen Van Nghi 1971, Lade 1994) Grandes collines (Laurent 2000) |
|------------------|---|

- Zhou Mei-sheng 1984 : *da* big and tall *ling* hill; mound.
- *Da* (Ricci 4621) : grand (Guillaume 1995); Cf. 27E *daju* (Laurent 2000)
- *Ling* (Ricci 3185) : colline, coteau, tertre. (Guillaume 1995); Cf. 6Rt *yinglingquan* (Laurent 2000)

1.2. Origine

- Ling shu, chapitre « Ben shu » (Guillaume 1995).

1.3. Explication du nom

- Zhou Mei-sheng 1984 : *Daling* The point is behind the hill-like projection of the bone near the rear of the palm.
- Pan 1993 : *da*: grand ; *ling*: monticule. À cet endroit, la base de la paume de la main est comparée à un grand monticule. D'où le nom donné à ce point.
- Lade 1994 : le nom fait référence à la localisation du point sur le pli du poignet, à la base du talon ou "tertre" de la main.
- Laurent 2000 : Rien n'empêche de mettre l'expression au pluriel, les grandes collines ce sont les deux éminences de la paume de la main entre lesquelles le point se situe.

1.4. Noms secondaires

| | | |
|---------|-------------------|--|
| 太陵 [太陵] | <i>Tàilíng</i> | Jia yi jing (Guillaume 1995) (1) |
| 心主 | <i>Xīnzhǔ</i> | Mai jing (Guillaume 1995), Laurent 2000 (2) |
| 鬼心 | <i>Guǐxīn</i> | Qian jin yao fang (Guillaume 1995), Laurent 2000 (3) |
| 手心主 | <i>Shǒuxīnzhǔ</i> | Laurent 2000 (4) |

1. *Tai* (Ricci 4660) : grand; *Ling* (Ricci 3185): colline, coteau, tertre (Guillaume 1995)
2. *Xin* (Ricci 1990) : Cœur; *Zhu* (Ricci 1120) : maître, souverain (Guillaume 1995) / Vassal du Cœur (Laurent 2000)
3. *Gui* (Ricci 2832) : âme sensitive, fantôme, démon; *Xin* (Ricci 1990): Cœur (GUillaume 1995) / Cœur du revenant (Laurent 2000)
4. *xinzhu* de la main (Laurent 2000)

1.5. Autres Romanisations et langues asiatiques

- ta-ling (fra)
- (eng)
- (viet)
- (cor)
- (jap)

1.6. Code alphanumérique

- 7 MC, PC 7, CS 7, XB7 (*xinbao*)

2. Localisation

2.1. Textes modernes

- Nguyen Van Nghi 1971 : Au milieu du pli antérieur du poignet dans un creux entre deux tendons.
- Roustan 1979 : Au milieu du pli antérieur du poignet, entre les tendons du grand et du petit palmaire.
- Pan 1993 : Le point *Daling* se trouve au milieu du pli antérieur du poignet, entre le tendon du petit palmaire et celui du grand palmaire.
- Guillaume 1995 : Au milieu du pli de flexion antérieur du poignet, entre le tendon du grand palmaire et celui du petit palmaire.
- Laurent 2000 : Au milieu du pli antérieur du poignet, entre les tendons des palmaires.
- WHO 2009: On the anterior aspect of the wrist, between the tendons of palmaris longus and the flexor carpi radialis, on the palmar wrist crease. *Note:* With the fist clenched, the wrist slightly flexed, the two tendons become more prominent. PC7 is located at the midpoint of the palmar wrist crease, between the tendons of palmaris longus and the flexor carpi radialis, at the same level as HT7, at the proximal extremity of the pisiform bone.

Items de localisation

2.2. Textes classiques

2.3. Rapports et coupes anatomiques

- Roustan 1979 : Tronc du nerf medianus, nerf cutaneus antebrachii lateralis, ramus cutaneus palmaris du nerf medianus.
- Guillaume 1995 : Veine médiane de l'avant-bras, artère médiane. Nerf médian, rameau cutané palmaire du nerf médian.

2.4. Rapports ponctuels

3. Classes et fonctions

3.1. Classe ponctuelle

- Nguyen Van Nghi 1971 : Point lu-lunn du méridien, correspondant à l'élément Terre. Point de dispersion du méridien. Point qui reçoit le vaisseau Lo du triple réchauffeur. Ling Tchou (Chapitre 34) : « Dans les troubles du cœur (6), il faut puncturer les points lu du cœur et du maître du cœur Chenn Menn (7C) et Taé Ling (7MC). »
- Roustan 1979 : 1) Point Shi de Shôu Jùe Yin. 2) Point *Yuan* du Maître du cœur.
- Guillaume 1995 : point *shu*, Terre, du méridien *Shoujueyin*, c'est également le point *yuan* de ce méridien ().
- Laurent 2000 : Fonction *shu* (yu), nature Terre, Point de dispersion (fils du Feu), Point *yuan*, 4° des 13 points des revenants.

3.2. Classe thérapeutique

- Roustan 1979 : Calme le cœur et l'esprit, traite l'estomac et la « poitrine » (le réchauffeur supérieur)
- Guillaume 1995 : *Daling* purifie le Cœur, calme l'esprit, harmonise l'Estomac, élargit le thorax, purifie le *Ying*, rafraîchit le Sang.
- Laurent 2000 : Régularise et calme le Cœur et le *shen*, disperse la chaleur du Cœur.

4. Techniques de stimulation

| Acupuncture | Moxibustion | Source |
|---|-------------------------------------|--------------|
| Piquer perpendiculairement à 0,3-0,5 distance Piquer obliquement, pénétrer dans le canal carpien | Moxibustion pendant 3 à 5 minutes | Roustan 1979 |
| Piqûre perpendiculaire de 0,5 à 0,8 <i>cun</i> | Moxas : 1 à 3 ; chauffer 10 à 20 mn | Laurent 2000 |

Sensation de puncture

- perpendiculaire ou oblique : sensation de gonflement ou de décharge électrique qui diffuse vers l'extrémité des doigts. (Roustan 1979)

Sécurité

5. Indications

Classe d'usage ★★ point majeur

5.1. Littérature moderne

- Nguyen Van Nghi 1971 : Point à puncturer spécialement dans les cas de : pathologie cardiaque, névralgies intercostales, hématomose, douleurs thoraciques, hypocondralgie, toutes les affections de l'estomac, troubles mentaux.
- Roustan 1979 : Myocardite, palpitations, gastrite, amygdalite, insomnie, maladies psychiques, affections du poignet. *Autres indications* Affections de la gorge, hémoptysie, eczéma des membres supérieurs, douleur de la racine de la langue.
- Lade 1994 :
 - Régularise le Cœur (surtout le Qi), élargit et décontracte la poitrine et clarifie le Feu du Cœur. Indications : amygdalite, douleur de la racine de la langue, palpitations par peur ou par frayeur, névralgie intercostale, plénitude et douleur de la poitrine et de l'hypochondre, et gonflement de l'aisselle.
 - Calme l'Esprit et clarifie le Cerveau. Indications : manie, hystérie avec rires et pleurs soudains, épilepsie, insomnie, panique, et frayeur.
 - Régularise l'Estomac, clarifie la Chaleur et la Chaleur de l'Été, rafraîchit la Chaleur du Sang. Indications : appendicite, gastrite, gale, eczéma, acné, papules, conjonctivite, gastralgie, et vomissement.
- Guillaume 1995 : Douleur du Cœur, palpitations, douleur thoracique et costale, douleur de l'Estomac, vomissement, sursauts, vomissement de sang, folie-*dian kuang*, *Bi* de la gorge, enflure axillaire, accès pernicieux-*nue ji*, douleur de la racine de la langue, dermatophytie ; cardio-myosite, gastrite, insomnie, névralgie inter-costale, dédoublement de la personnalité.

5.2. Littérature ancienne

- Ling shu : Chapitre « Les cinq perturbations » : « Inquiétude et soupirs, tête enfouie dans les bras, puncturer *Shen men- 7C* et *Daling- 7MC*. » (Guillaume 1995)
 - Jia yi jing : « Maladie de la chaleur, inquiétude-*fan xin* avec transpiration permanente, contracture du coude, enflure axillaire, tendance à rire sans arrêt, douleur à l'intérieur du Cœur, yeux rouges et jaunes, urines comme du sang, tendance à vomir, chaleur à l'intérieur du thorax, tristesse, soupirs, *Bi* de la gorge, sécheresse de la gorge, dyspnée, corps chaud comme du feu, céphalée à type de cassure, souffle court, douleur thoracique, contracture des deux mains, impossibilité de les étendre et l'aisselle est paralysée et impotent, main rétractée avec atrophie des tendons. » « Bourdonnements d'oreille », « Douleur du Cœur, tendance à la tristesse, perte de connaissance-*jue ni*, Cœur comme suspendu, comparable à une sensation de faim, angoisse avec tendance à avoir peur ». (Guillaume 1995)
 - Zhou hou fang : « Diarrhée cholériforme avec vomissement non productif. » (Guillaume 1995)
 - Qian jin yao fang : « Expectoration de sang, vomissement par reflux », « Vomissement de sang », « Toux avec accès de fièvre et de froid », « Yeux jaunes, frissons et crainte du froid », « Toux avec spasmes de la racine de la langue, c'est la toux de *Jue yin* », « Chaleur de la paume de la main », « Douleur de la racine de la langue », « Dermatophytie », « Accès pernicieux-*nue* avec froid et chaleur intermittents ». (Guillaume 1995)
 - Qian jin yi fang : « Ictère. » (Guillaume 1995)
-

- Ishimpo : “Maladie de la chaleur ; irritabilité ; absence de transpiration ; contracture de l'avant-bras ; enflure axillaire ; rires incontrôlés ; douleur thoracique ; douleur du Cœur ; corps chaud comme du feu ; céphalée à type de cassure”. (Guillaume 1995)
- Tong ren : « Douleur thoracique et costale. » (Guillaume 1995)
- Yu long jing : « Dysurie. » (Guillaume 1995)
- Shennong jing : « Dans les douleurs intra-thoraciques, les dermites et les furoncles de la face antérieure du thorax, il faut faire 3 cônes de moxa. »
- Yu long fu : « Associé à *Laogong*- 8MC, il traite l'anxiété- nervosité-*xin men* et les furoncles-*chuang*. Associé à *Renzhong*- 26VG, en dispersion fréquente, il peut éliminer la mauvaise haleine. Associé à *Waiguan*- 5TR, *Zhigou*- 6TR, il traite la constipation et les douleurs abdominales. » (Guillaume 1995)
- Zhen jiu ju ying : « Selon Tong ren, puncturer à 0,5 distance. Selon Su wen, puncturer à 0,6 distance, laisser l'aiguille le temps de 7 expirations, appliquer 3 cônes de moxa. Indications : absence de transpiration dans les maladies de la chaleur, chaleur du centre de la paume de la main, contracture douloureuse du coude et du bras, enflure axillaire, tendance à rire sans arrêt, inquiétude-*fan xin*, Cœur comme suspendu, comparable à une sensation de faim, douleur du Cœur avec chaleur de la paume des mains, tendance à la tristesse et aux pleurs, à avoir peur et être terrorisé, yeux rouges, yeux jaunes, les urines sont comme du sang, vomissements incessants, propos incohérents avec absence de joie, *Bi* de la gorge, sécheresse de la bouche, chaleur du corps, céphalée, souffle court, douleur du thorax et des flancs, eczéma (ou dishydrose) de la paume de la main ou de la face dorsale du pied, dermatophytie-*jie xian*. » (Guillaume 1995)
- Yi xue ru men : « Céphalée, rougeur des yeux, douleur de la racine de la langue, *Bi* de la gorge, sécheresse de la gorge, toux par reflux, vomissement de type chaleur, dyspnée, tendance à rire, tendance à avoir peur, raideur des mains avec contracture du coude et enflure de l'aisselle, douleur du Cœur et sensation d'inquiétude-*fan men*, chaleur de la paume des mains, chaleur du corps comparable à du Feu, les différents vents-chaleurs avec absence de transpiration, maladie pernicieuse-*nue ji*, furoncles et dermatophyties. » (Guillaume 1995)
- Da cheng : “Reprend intégralement la citation du Zhen jiu ju ying”. (Guillaume 1995)
- Xun jing : « Abscès des seins chez la femme « Furoncles du membre supérieur ». (Guillaume 1995)
- Lei jing tu yi : « Absence de transpiration dans les maladies de la chaleur, douleur de la racine de la langue, toux dyspnéisante-*chuan ke* avec hémoptysie, le Cœur est comme suspendu, comparable à une sensation de faim, tendance à rire sans arrêt, céphalée, souffle court avec douleur du thorax et des flancs, peur- tristesse-pleurs avec nausées, *Bi* de la gorge, sécheresse de la bouche, rougeur des yeux, contracture douloureuse du coude et du bras, urines rouges comme du sang. « Selon Qian jin : dans les vomissements de sang, nausées et efforts de vomissement, il faut faire 50 cônes de moxa. En cas d'enflure brutale de la région lombaire avec “furoncles” qui s'attachent à l'os, enflure des articulations, vent erratique, toxiques de la chaleur-*re du*, dès le début il faut en urgence faire des moxas, faire 5 cônes au niveau de la partie antérieure du poignet sur le premier pli entre les deux tendons et la guérison est rapide. Traiter à droite si la maladie siège à gauche et vice versa ; si les symptômes sont médians, il faut faire des moxas de chaque côté. Parmi les treize points gui, il se nomme *Gui xin*, il traite les cent pervers, la folie-*dian* et *kuang*, piquer la quatrième fois. » (Guillaume 1995)

5.3. Associations

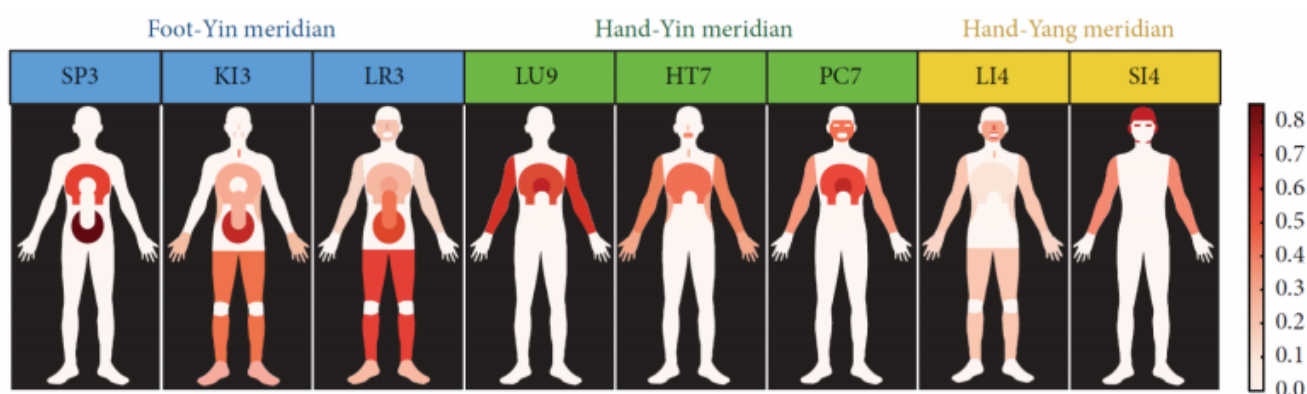
| Indication | Association | Source |
|----------------------|-----------------------------|-------------------------|
| Cardite rhumatismale | 7MC + 6MC + 4MC + 8C | Roustan 1979 |
| Douleur précordiale | 7MC + 6MC + 3MC | Da Cheng (Roustan 1979) |

| Indication | Association | Source |
|--------------------------------|-----------------------------------|--------------------------------|
| Insomnie | 7MC + 20VG + 3Rn + Yintang | Roustan 1979 |
| Hématurie | 7MC + 4VC | Da Cheng (Roustan 1979) |
| Bi de la gorge avec sécheresse | 7MC + 6GI | Qian jin (Guillaume 1995) |
| Douleur insupportable du Cœur | 7MC + 13VC | Zi sheng jing (Guillaume 1995) |

5.4. Revues des indications

- Jung WM, Lee T, Lee IS, Kim S, Jang H, Kim SY, Park HJ, Chae Y. Spatial patterns of the indications of acupoints using data mining in classic medical text: a possible visualization of the meridian system. *Evid Based Complement Alternat Med.* 2015. [184044].

The indications of acupoints are thought to be highly associated with the lines of the meridian systems. The present study used data mining methods to analyze the characteristics of the indications of each acupoint and to visualize the relationships between the acupoints and disease sites in the classic Korean medical text *Chimgoogyeongheombang*. Using a term frequency-inverse document frequency (tf-idf) scheme, the present study extracted valuable data regarding the indications of each acupoint according to the frequency of the cooccurrences of eight Source points and eighteen disease sites. Furthermore, the spatial patterns of the indications of each acupoint on a body map were visualized according to the tf-idf values. Each acupoint along the different meridians exhibited different constellation patterns at various disease sites. Additionally, the spatial patterns of the indications of each acupoint were highly associated with the route of the corresponding meridian. The present findings demonstrate that the indications of each acupoint were primarily associated with the corresponding meridian system. Furthermore, these findings suggest that the routes of the meridians may have clinical implications in terms of identifying the constellations of the indications of acupoints.



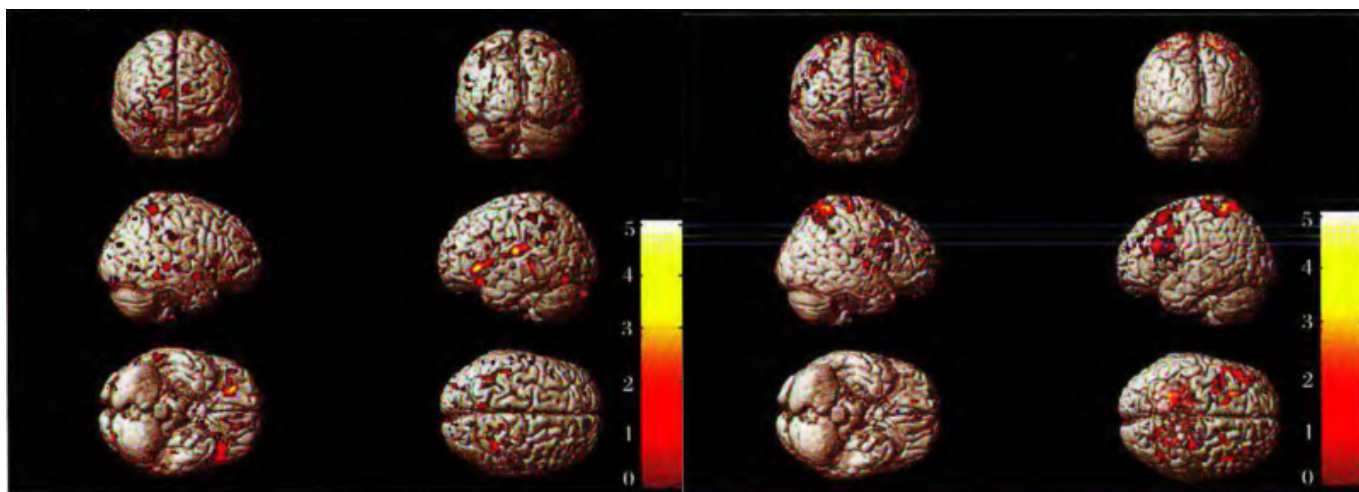
The visualization of the indications of the acupoints on a body map. Eight Source points representing the three meridian systems (Foot-Yin, Hand-Yin, and Hand-Yang meridian) and the indications of each acupoint (tf-idf value) were visualized on a human body template (Jung 2015).

6. Etudes cliniques et expérimentales

- Li ZJ, Sun ZR, Sun CY, Tong X. [Study on Specificity of Acupuncture Effect of Shenmen (HT 7) And Daling (PC 7)]. *Chinese Acupuncture and Moxibustion.* 2012;32(4):325-8. [162227].

OBJECTIVE: To observe the effect of acupuncture at Shenmen (HT 7) and Daling (PC 7) on different cerebral functional regions by Functional Magnetic Resonance Imaging (fMRI), and discuss the relative specificity of effect of these two acupoints. **METHODS:** Ten healthy right-handed volunteers were enrolled in this research. Under the scan of fMRI with the pattern of “rest-stimulation-rest-stimulation-rest”, acupuncture stimulation was given at Shenmen (HT 7) and Daling (PC 7) on the right side, and all the data were analyzed with Matlab software and SPM5 package to observe the activated cerebral regions. **RESULTS:** The activated brodmann areas by acupuncture at Shenmen (HT 7) were mainly BA10 BA13, BA47, BA22 on the

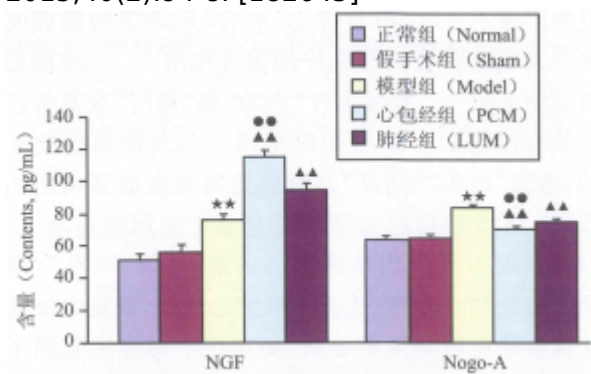
left side and BA40 BA44 on the right side, while the activated areas by acupuncture at Daling (PC7) were BA46, BA47, BA22 BA10. BA45 on the left side and BA44 BA9, BA6. BA40 on the right side. CONCLUSION: The activated cerebral functional regions of acupuncture stimulation at Shenmen (HT 7) and Daling (PC 7) are not exactly the same, which indicates that the acupuncture effects of the two acupoints are specific. With the same activated areas of language and cognitive function, the **Shenmen (HT 7) specializes in emotion control** while the **Daling (PC 7) could active the autonomic nerve function area**.



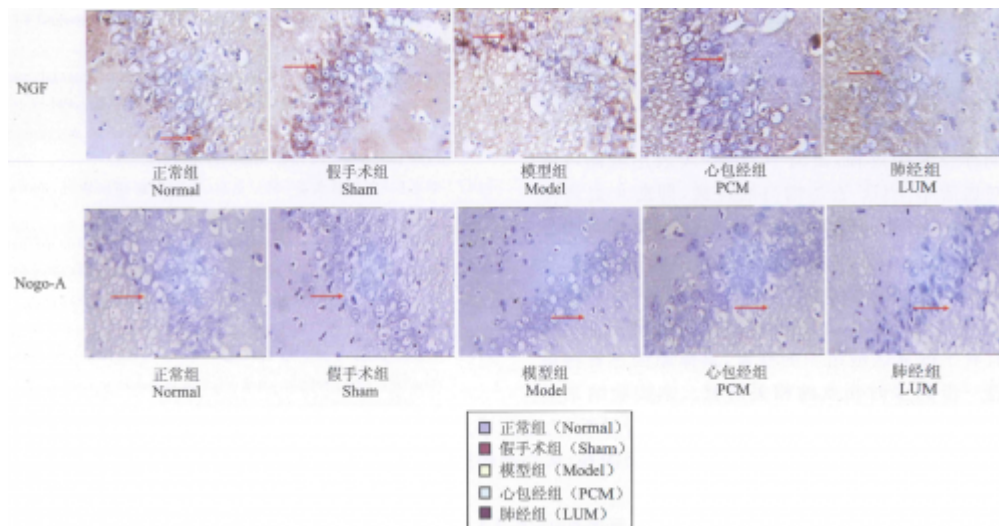
Zones activées par Shenmen 7C à gauche et par Daling 7MC à droite (Li 2012)

6.1. Ischémie Cérébrale

- Chen C, Zhang W, Lou Bd, Pan J, Cao Y, Zhong F, Zhou WJ, Wu J. [Effect of Electroacupuncture Stimulation of Acupoints of the Pericardium Meridian on Serum NGF and NOGO-A Contents and Cerebral NGF and NOGO-A Expression in Cerebral Ischemia Rats]. Acupuncture Research. 2015;40(2):94-8. [182645]



Comparison of contents of serum NGF and Nogo- A among rats of the normal control, sham-operation, cerebral ischemia model (model), EA-Pericardium-Meridian (EA-PCM) and EA-Lung-Meridian (EA-LUM) groups (x±s, 10 rats/group) (CHEN-182645)



Comparison of expression levels of nerve growth factor (NGF) and Nogo-A in the ischemia cerebral tissue among the 5 groups (了士, 7 rats/group) (CHEN-182645)

OBJECTIVE: To observe the effect of Electroacupuncture (EA) stimulation of “Tianquan”(PC 2), “Quze” (PC 3), “Neiguan” (PC 6), “Daling” (PC 7) of the Pericardium Meridian on cerebral angiogenesis in cerebral ischemia (CI) rats, so as to reveal its mechanisms underlying improvement of stroke. **METHODS:** A total of 50 SD rats were equally randomized into normal control, sham, model, EA-Pericardium-Meridian acupoints (EA-PCM) and EA-Lung-Meridian acupoint (EA-LUM) groups. The CI model was established by occlusion of the middle cerebral artery. EA (2-4 V, 20 Hz) was applied to PC 2, PC 3, PC 6, PC 7 and “Tianfu”(LU 3), “Chize” (LU 5), “Lieque” (LU 7), “Taiyuan” (LU 9) of the Lung Meridian for 30 min, once at time-points of 0 h, 6 h, 24 h, 48 h and 72 h, respectively after modeling. Serum nerve growth factor (NGF) and Nogo protein-A (Nogo-A) contents were assayed by enzyme linked immunosorbent assay (ELISA), and cerebral NGF and Nogo-A immunoactivity levels in the ischemic cerebral tissue were detected by immunohistochemistry. **RESULTS:** (1) Compared to the normal control group, serum NGF and Nogo-A contents, and cerebral NGF immunoactivity level in the model group were significantly increased ($P < 0.01$). Following EA interventions, serum and cerebral NGF levels were further significantly up-regulated in the EA-PCM and EA-LUM groups ($P < 0.01$), while serum Nogo-A contents were down-regulated in the two EA groups ($P < 0.01$). The effect of EA-PCM was markedly superior to that of EA-LUM in up-regulating serum and cerebral NGF levels and down-regulating serum Nogo-A level ($P < 0.01$). No significant differences were found between the normal control and sham groups in serum and cerebral NGF and Nogo-A levels ($P > 0.05$), and among the 5 groups in cerebral Nogo-A levels ($P > 0.05$). **CONCLUSION:** EA stimulation of acupoints of both Pericardium Meridian and Lung Meridian can up-regulate serum NGF, cerebral NGF expression and down-regulate serum Nogo-A in CI rats, and the effect of Pericardium Meridian is markedly superior to that of Lung Meridian, suggesting a possible better nerve repair effect of EA-PCM acupoints on ischemic brain.

From:

<http://wiki-mtc.org/> - Encyclopédie des sciences médicales chinoises

Permanent link:

<http://wiki-mtc.org/doku.php?id=acupuncture:points:points%20des%20meridiens:maitre%20du%20coeur:7mc>



Last update: **03 Feb 2022 14:42**