


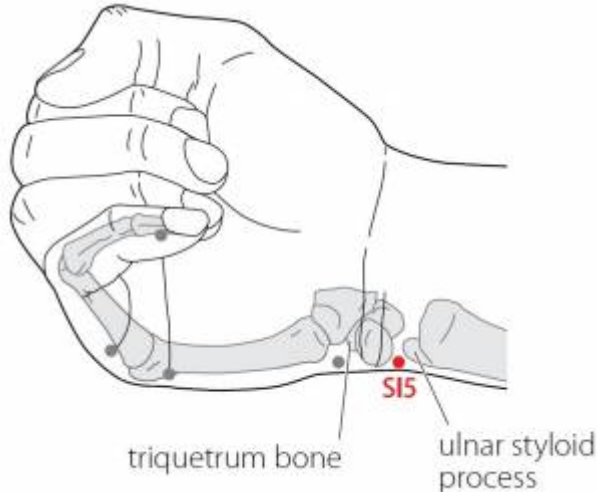
Table des matières

1. Dénomination	1
1.1. Traduction	1
1.2. Origine	1
1.3. Explication du nom	1
1.4. Noms secondaires	2
1.5. Translittérations	2
1.6. Code alphanumérique	2
2. Localisation	2
2.1. Textes modernes	2
2.2. Textes classiques	2
2.3. Rapports et coupes anatomiques	3
2.4. Rapports ponctuels	3
3. Classes et fonctions	3
3.1. Classe ponctuelle	4
3.2. Classe thérapeutique	4
4. Techniques de stimulation	4
5. Indications	4
5.1. Littérature moderne	4
5.2. Littérature ancienne	5
5.3. Associations	5
5.4. Revues des indications	6
6. Etudes cliniques et expérimentales	6

5IG Yanggu 阳谷 [陽谷]

prononciation  [yanggu.mp3](#)

Articles connexes : - 4IG - 6IG - [Méridien](#)



WHO 2009.

1. Dénomination

1.1. Traduction

阳谷	Vallée de Yang (Nguyen Van Nghi 1971)
yáng gǔ	Vallée Yang (Pan 1993, Laurent 2000)

- Zhou Mei-sheng 1984 : *yang* the Meridian of Hand Taiyang; Yang energy. *gu* valley.
- *Yang* (Ricci 5650) du couple Yin-Yang (Guillaume 1995), Cf. *shangyang* 1GI (Laurent 2000).
- *Gu* (Ricci 2720) : vallée ravin, lit d'un torrent entre deux montagnes, gouffre, antre, caverne, souterrain (Guillaume 1995), Cf. *hegu* 4GI (Laurent 2000).

1.2. Origine

- Ling shu, chapitre « Ben shu » (Guillaume 1995).

1.3. Explication du nom

- Zhou Mei-sheng 1984 : *Yanggu* It is the energy base of the Meridian of Hand Taiyang, located in the depression which is like a Valley 'on the ulnar side of the wrist joint [entre triquetrum, ex-pyramidal, et styloïde cubitale]. It belongs to the Yang point of the Yang Meridian, and it has the function of promoting sexual potency The point is effective in treating impotency.
- Pan 1993 : Le nom «Vallée Yang» indique que le point est situé dans une « vallée » et qu'il appartient à un méridien *Yang*.
- Lade 1994 : le nom est une référence anatomique : vallée évoque la dépression dans laquelle est situé le point, entre le processus styloïde de l'ulna et l'os pyramidal ; *yang* évoque la

localisation du point dans la zone *Yang* de la main.

- Laurent 2000 : *yang* concerne la partie *yang* du membre supérieur (face postérieure en position anatomique). *Gu*, la vallée c'est le creux situé entre la styloïde cubitale et le pisiforme.

1.4. Noms secondaires

1.5. Translittérations

- (fra)
- (eng)
- (viet)

1.6. Code alphanumérique

- IG5, 5IG (Intestin grêle)
- SI5 (Small Intestine)

2. Localisation

2.1. Textes modernes

- Nguyen Van Nghi 1971 : Au bord dorsal externe de la main, dans un creux juste au-dessous du styloïde cubital, au niveau du pli de flexion du poignet.
- Roustan 1979 : Au bord cubital de l'articulation du poignet, dans le creux situé sous la pointe de l'apophyse styloïde cubitale (entre styloïde et pisiforme).
- Deng 1993 : Sur le bord cubital du poignet, dans la dépression qui se forme entre l'apophyse styloïde du cubitus et l'os pyramidal.
- Pan 1993 : au bord cubital de l'articulation du poignet, dans une dépression (la vallée) située entre l'apophyse styloïde du cubitus et le pisiforme.
- Guillaume 1995 : Sur le bord médial de l'articulation métacarpo-phalangienne, dans une dépression située entre le processus styloïde de l'ulna et l'os pisiforme.
- Laurent 2000 : Sur le bord cubital du poignet dans le creux entre l'apophyse styloïde du cubitus et l'os pyramidal.
- WHO 2009: On the posteromedial aspect of the wrist, in the depression between the triquetrum bone and the ulnar styloid process.

Items de localisation

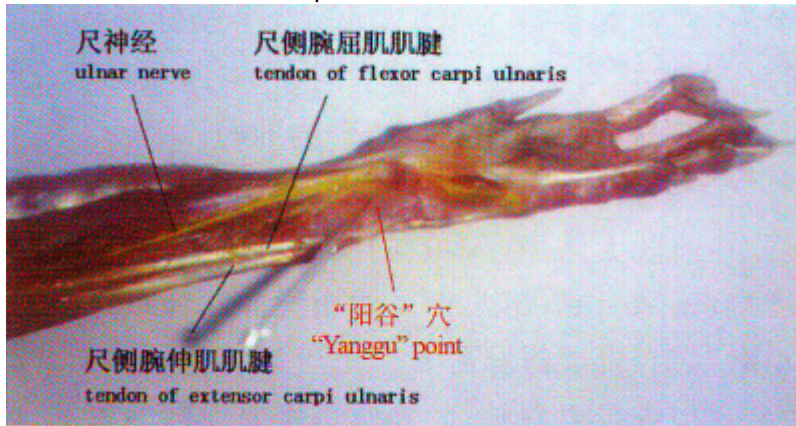
2.2. Textes classiques

- Ling Shu : Dans la dépression située au-dessous de l'apophyse styloïde du cubitus (Deng 1993).
 - Jia Yi, etc. : Sur le bord cubital du poignet, dans la dépression située au-dessous de l'apophyse styloïde du cubitus (Deng 1993).
 - Liu Ji : Sur le bord cubital du poignet, dans la dépression qui se forme à 0,2 *cun* au-dessous de l'apophyse styloïde du cubitus (Deng 1993).
 - Remarque (Deng 1993): La plupart des ouvrages de médecine approuvent la définition donnée
-

dans Jia Yi. Le point est localisé sur le bord cubital du poignet et dans la dépression formée entre l'apophyse styloïde du cubitus et l'os pyramidal.

2.3. Rapports et coupes anatomiques

- Guillaume 1995 : Veine basilique, branche dorsale de l'artère ulnaire. Branche cutanée dorsale du nerf ulnaire.
- Lu Y, Zhang ZT, Luo YF, Tang ZS, Xu Z. [Anatomic Structure of “Shaoze” (SI 1), “Qiangu” (SI 2), “Houxi” (SI 3), “Yanggu” (SI 5) and Xiaohai” (SI 8) Regions of Hand-Taiyang Meridian in the Rabbit's Forelimb]. *Acupuncture Research*. 2013;38(6):473-7.[164572].



Yanggu 5IG. Lu 2013

OBJECTIVE: To observe the anatomic structure of the Five Shu-acupoints: “Shaoze” (SI 1), “Qiangu” (SI 2), “Houxi” (SI 3), “Yanggu” (SI 5) and “Xiaohai” (SI 8) regions of the Taiyang Meridian in the rabbit's forelimb. **METHODS:** Thirty rabbits (half male and half female) were used in the present study. The Five Shu-acupoints regions were located first based on the atlas of rabbits, stimulated by needling and confirmed later by using an electronic acupoint detector. Under anesthesia, the rabbit was perfused with warm normal saline via the common carotid artery and the internal jugular vein, followed by arterial perfusion of dental base acrylic resin powder(30 g), dibutylphthalate(6 mL), red coloring agent liquid for denture acrylic and acetoacetate (2 mL), respectively; and venous perfusion of 30% gelatin (filtered) and black ink (filtered) and formaldehyde (8%). After fixing in 8% formaldehyde for 10 days, the rabbit's forelimb containing the aforementioned Five Shu-acupoints were carefully dissected layer by layer, followed by observing the local anatomic structure under microscope. **RESULTS:** The superficial layers of these acupoint regions mainly contained the basilic vein and its branches, and the superficial branch of the ulnar nerve. The deep layers chiefly comprised of the ulnar artery, the ulnar vein and their branches, and the ulnar nerve. **CONCLUSION:** In “Shaoze”(SI 1), “Qiangu” (SI 2), “Houxi” (SI 3), “Yanggu” (SI 5) and “Xiaohai” (SI 8) acupoint regions, the ulnar artery, basilic vein, ulnar vein and their branches, the ulnar nerve and its superficial branches are found, which constitute the morphological basis of the five acupoints of the Hand-Taiyang Meridian for treating some related clinical disorders

2.4. Rapports ponctuels

3. Classes et fonctions

3.1. Classe ponctuelle

- Nguyen Van Nghi 1971 : Point King du méridien correspondant à l'élément Feu.
- Point *Jing* (Roustan 1979); point *Jing* (chemin) du méridien *Shoutaiyang* Intestin grêle; correspond à l'élément Feu (Pan 1993).
- Point *ben* (Laurent 2000).

3.2. Classe thérapeutique

- Guillaume 1995 : *Yanggu* libère la chaleur, dissipe les enflures, calme le *Shen* et élimine la peur.
- Laurent 2000 : Disperse la chaleur, supprime le vent, favorise la circulation.

4. Techniques de stimulation

Acupuncture	Moxibustion	Source
Piquer légèrement en oblique à 0,3-0,5 distance	Cautériser 3 fois, chauffer 5-20 minutes	Roustan 1979
Puncturer à 0,2 distance, laisser l'aiguille le temps de 3 expirations. Selon Jia yi jing, le temps de 2 expirations	Selon Su wen, appliquer 3 cônes de moxa,	Zhen ju ying (Guillaume 1995)
Puncture perpendiculaire entre 0,3 et 0,5 distance de profondeur	Cautérisation avec 3 à 5 cônes de moxa, moxibustion pendant 5 à 10 minutes	Guillaume 1995
Piqûre perpendiculaire de 0,3 à 0,5 <i>cun</i>	Chauffer 15 mn	Laurent 2000

Sensation de puncture

Sécurité

5. Indications

Classe d'usage - point secondaire

5.1. Littérature moderne

- Nguyen Van Nghi 1971 : douleurs externes de l'avant-bras, douleurs de la mâchoire et du cou, troubles mentaux.
- Roustan 1979 : Douleur du poignet, oreillons, maladies fébriles, bourdonnements d'oreille.
- Lade 1994 :
 - Clarifie la Chaleur et disperse le Vent-Chaleur. Indications : gale, fièvre sans transpiration, éblouissements, gonflement du cou et de la région submandibulaire, oreillons et douleurs dentaires.
 - Ouvre les orifices sensoriels, calme l'Esprit, et clarifie le Cerveau. Indications : manie, convulsions, terreur, délire, dépression, discours incohérent, raideur de la langue, surdité, acouphènes, et rougeur ou douleur des yeux.
 - Effet local : douleur du poignet et de la face latérale du membre supérieur.
- Guillaume 1995 : Céphalée avec éblouissements, bourdonnements d'oreille, surdité, odontalgie,

enflure du menton (du masséter ?), raideur de la langue, bouche serrée, douleur des flancs, folie-*diankuang*, convulsions-*chi zong*, douleur de la face externe du bras et du poignet ; douleur des articulations du poignet et des doigts, névralgie intercostale, parotidite épidémique, kératite, épilepsie-*dian xian*.

5.2. Littérature ancienne

- Jia yi jing : « Maladie de la chaleur avec absence de transpiration, douleur du thorax avec difficulté respiratoire, enflure du menton (masséter ?) avec fièvre et frissons, bourdonnements d'oreille, surdité », « Fuite de vent (diarrhée) avec transpiration qui atteint la région lombaire, raideur de la nuque avec impossibilité de regarder à droite et à gauche, en haut et en bas, relâchement de l'épaule et du coude, douleur des yeux, dermite infectieuse, verrues, convulsions-*chi zong*, vertige avec douleur oculaire », « Douleur de l'épaule avec difficulté à s'habiller, douleur de la face externe du bras et du poignet avec difficulté à lever le membre supérieur », « Folie-*dian kuang* », « Vertige de type vent avec peur », « Douleur du poignet », « Carie et douleur dentaire du maxillaire supérieur », « Plénitude du thorax avec difficulté respiratoire, enflure de la tête et du menton (masséter ?) », « Accès pernicieux-*jie nue* » (Guillaume 1995).
- Qian jin yao fang : « Maladie de la chaleur avec frissons et claquement des dents, plénitude abdominale, impuissance et absence de réaction », « Rires démentiels », « Propos incohérents avec tics du visage », « Se mord les lèvres », « Enflure, rougeur et douleur des yeux », « Odontalgie supérieure », « Odontalgie inférieure », « Douleur hémorroïdaire, enflure de l'aisselle » (Guillaume 1995).
- Ishimpo : Folie ; maladie de la chaleur ; absence de transpiration ; douleur thoracique et intercostale ; bourdonnements d'oreille ; odontalgie ; douleur de l'épaule (Guillaume 1995).
- Zi sheng jing : « Raideur de la langue chez le nourrisson » (Guillaume 1995).
- Yu long jing : « Cataracte » (Guillaume 1995).
- Zhen ju ying : folie avec agitation-*dian ji kuang zou*, maladie de la chaleur avec absence de transpiration, douleur des flancs, enflure du menton (masséter ?) et du cou, fièvre et frissons, surdité et bourdonnements d'oreille, carie dentaire douloureuse, douleur de la face externe du bras avec difficulté à le lever, protrusion de la langue, mouvements de torsion du cou, propos incohérents, le regard se porte à droite et à gauche, éblouissements, convulsions-*chi zong* du nourrisson avec raideur de la langue et impossibilité de téter » (Guillaume 1995).
- Yi xue ru men : « Vertige-lipothymie, odontalgie supérieure et inférieure, rires et propos incohérents, plénitude abdominale, douleur hémorroïdaire, impuissance. Le reste des indications est identique à celles de *Wangu- 4IG* » (Guillaume 1995).
- Da cheng : Reprend intégralement la citation du Zhen jiu ju ying (Guillaume 1995).
- Ci jiu xin fa yao jue : « Enflure de la tête et du cou », « Fistule anale » (Guillaume 1995).
- Lei jing ju yi : « Accès de folie-*dian ji fa kuang*, propos incohérents, le sujet regarde à droite et à gauche, maladies de la chaleur avec absence de transpiration, douleur des flancs, enflure de la nuque, accès de froid et de chaleur (frissons et fièvre) avec surdité, bourdonnements d'oreille, odontalgie, impossibilité de lever le bras, convulsions-*chi zong* des enfants avec raideur de la langue » (Guillaume 1995).

5.3. Associations

Indication	Association	Source
Folie kuang et <i>dian</i>	5IG + 9Rn + 66V	Jia yi jing (Guillaume 1995)
Enflure, douleur et rougeur des yeux	5IG + 3F + 60V	Qian jin (Guillaume 1995)

Indication	Association	Source
Odontalgie supérieure	5IG + 17VB	Qian fin (Guillaume 1995)
Odontalgie inférieure	5IG + 2TR + 1GI + 2GI + 9TR	Qian fin (Guillaume 1995)
Enflure du masséter avec trismus	5IG + 43VB	Zhen jiu ju ying-Bai zheng fu (Guillaume 1995)

5.4. Revues des indications

6. Etudes cliniques et expérimentales

∅

From:

<http://wiki-mtc.org/> - Encyclopédie des sciences médicales chinoises

Permanent link:

<http://wiki-mtc.org/doku.php?id=acupuncture:points:points%20des%20meridiens:intestin%20grele:5ig> 

Last update: **03 Feb 2022 14:38**