

# Table des matières

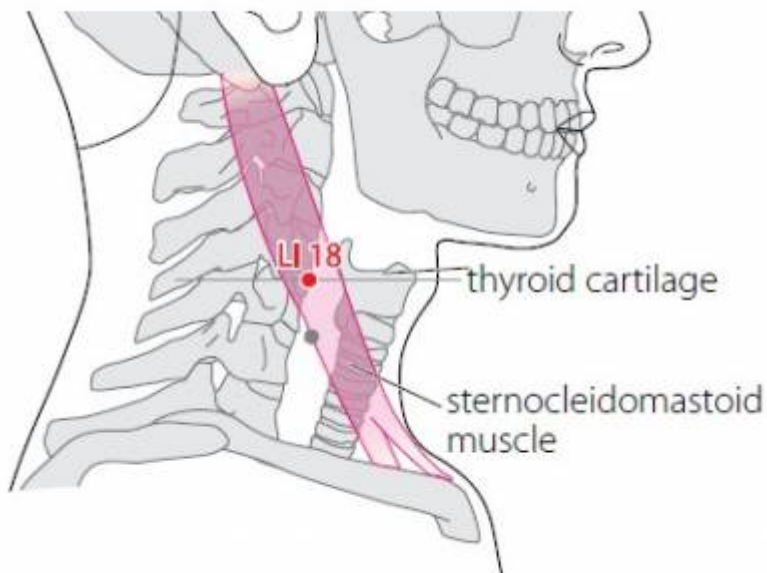
<b>1. Dénomination</b> .....	1
1.1. Traduction .....	2
1.2. Origine .....	2
1.3. Explication du nom .....	2
1.4. Noms secondaires .....	3
1.5. Romanisations .....	3
1.6. Autres langues asiatiques .....	3
1.7. Code alphanumérique .....	3
<b>2. Localisation</b> .....	3
2.1. Textes modernes .....	3
2.2. Textes classiques .....	4
2.3. Rapports et coupes anatomiques .....	4
2.4. Rapports ponctuels .....	5
<b>3. Classes et fonctions</b> .....	6
3.1. Classe ponctuelle .....	6
3.2. Classe thérapeutique .....	6
<b>4. Techniques de stimulation</b> .....	6
<b>5. Indications</b> .....	7
5.1. Littérature moderne .....	7
5.2. Littérature ancienne .....	7
5.3. Associations .....	7
5.4. Revue des indications .....	8
<b>6. Etudes cliniques et expérimentales</b> .....	8

---

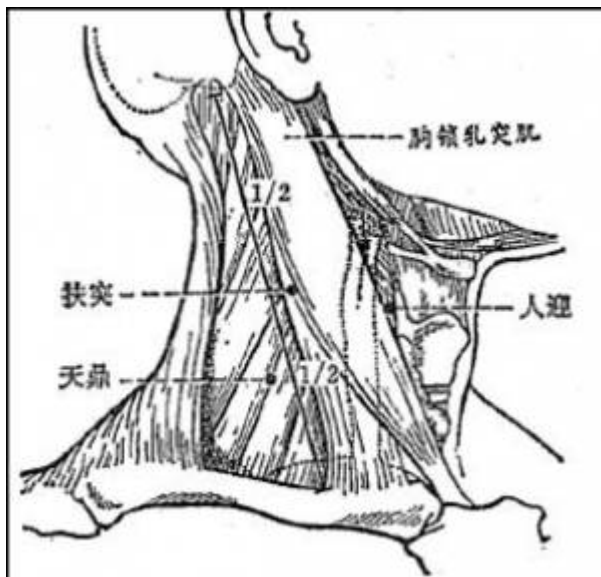
# 18GI FUTU 扶突

prononciation [futu.mp3](#)

Articles connexes : - 17GI - 19GI - [Méridien](#) -



WHO 2009



Futu 18GI à mi chemin de l'espace bord postéro-inférieur de la mastoïde-bord supéro-médial de la clavicule

## 1. Dénomination

## 1.1. Traduction

扶突 <b>fú tū</b>	A côté du saillant (Chamfrault 1954, Nguyen Van Nghi 1971) Soudaineté domptée (Soulié de Morant 1957) À 1 <i>fu</i> de la protubérance ou Qui soutient la protubérance (Pan 1993) Soutient la proéminence (Lade 1994) Os hyoïde (Laurent 2000) Support de la proéminence (Deadman 2003) A quatre doigts de la pomme d'Adam (Despeux 2012)
<i>guan liao</i> 观髎(觀髎)	Li Su Huai 1976

- Zhou Mei-sheng 1984 : *fu* sustain; support *tu* projection

扶 *fu* : Tenir par le bras - Soutenir, aider. MTC : renforcer, aider la thérapeutique. (Ricci 1622) : donner la main, soutenir, aider, secourir, supporter (Guillaume 1995)

突 *tu* : Soudain - Se précipiter contre - Faire irruption - Cheminée - Être saillant. (Ricci 5303) : soudain, subitement ; se précipiter contre, heurter ; brusque, impétueux ; faire irruption dans, passer à travers ; cheminée (Guillaume 1995)

- Li Su Huai 1976: *guan*, 观(觀)observer; *liao*, 髎(髎)fissure osseuse

## 1.2. Origine

- Ling Shu, chapitre « *Ben shu* » (Guillaume 1995).

## 1.3. Explication du nom

- Zhou Mei-sheng 1984 : *Futu* The point is on the neck sustaining the head, which is the biggest projection of the body
- Pan 1993 : *fu*: soutenir; unité de mesure de longueur utilisée dans l'Antiquité : 1 *fu* correspond à la largeur de quatre doigts, soit 3 distances. *Tu*: protubérance. Son nom indique sa position. *Futu* peut se traduire par « À 1 *fu* de la protubérance » — la protubérance étant la « pomme d'Adam » — ou « Qui soutient la protubérance », parce que les deux points *Futu*, de chaque côté du cou, semblent soutenir la « pomme d'Adam ». Pour certains auteurs, la protubérance serait la tête et ces deux points sur le cou soutiendraient la tête, qui se trouve au dessus d'eux.
- Lade 1994 : le nom fait référence à la proximité de la proéminence laryngée, ou pomme d'Adam, et à l'action du point sur cette région. Littéralement, *Fu* signifie "largeur de quatre doigts", ce qui est la distance approximative qui sépare ce point de la proéminence laryngée.
- Laurent 2000 : *fu* : c'est da 大 un homme adulte avec son bonnet viril fixé par une broche 一. Recatégorisé par *shou* 手 la main, le caractère devient : la main sur laquelle on peut compter (la main d'un homme adulte, responsable), les sens s'étendent alors vers : soutenir, aider, secourir, s'appuyer sur... *Tu* : est composé de *xue*, 穴 un espace obtenu par écartement *ba* 八 de la roche ou de la terre : un trou, un réduit, un antre, une tanière, un gîte... c'est également le caractère utilisé pour désigner le creux où se cache l'énergie : le point d'acupuncture. *Quan* 犬 un chien avec la gueule aboyante. L'ensemble *xue* + *quan* est glosé comme : un chien qui fait irruption d'un réduit, de cette action c'est surtout l'idée de soudaineté qui est conservée, d'où l'évolution du caractère vers : soudain, subitement ; se précipiter contre, heurter ; faire irruption ; cheminée (orifice d'où la fumée surgit). L'ensemble *futu* signifie os hyoïde, le point prend ce nom en raison de sa proximité avec cet os. Mais l'on peut également traduire par

“prompt secours” car ce point Fenêtre du Ciel et *he* (des *jing bie* de *Shoutaiyin* et *Shouyangming*) est un point d'intervention puissant. Certains auteurs chinois retiennent également la notion de heurter en raison de la proximité de la carotide ce qui justifie l'appellation “soutien aux battements”.

## 1.4. Noms secondaires

*Shuixue* 水穴 (Wai tai mi yao cité par Guillaume 1995 ; Laurent 2000): *Shui* (Ricci 4487) : eau, liquide ; *Xue* (Ricci 2101) : caverne, grotte, cavité, trou, tanière. Guillaume 1995).

## 1.5. Romanisations

- fou t'ou (EFEO et autres)
- fu t'u (Wade-Giles et autres)

## 1.6. Autres langues asiatiques

- Phù đôt (viet)
- bu dol (cor)
- fu totsù(?) (jap)

## 1.7. Code alphanumérique

- 18GI - GI18 (Gros Intestin)
- LI18 (Large Intestine)

# 2. Localisation

## 2.1. Textes modernes

- Nguyen Van Nghi 1971 : Sur le sterno-cléido-mastoïdien, sur l'horizontale passant par le bord supérieur du cartilage thyroïdien à trois distances de celui-ci, en haut et en avant du Tsienn Ting (17GI).
  - Roustan 1979 : à 3 distances en dehors de la pomme d'Adam, entre les deux chefs du sterno-cléido-mastoïdien.
  - Deng 1993 : sur le côté du cou, à l'extérieur de la pomme d'Adam, entre le bord antérieur et le bord postérieur du muscle sterno-cléido-mastoïdien.
  - Pan 1993 : *Futu* se trouve au niveau de la « pomme d'Adam », à 3 distances (donc à 1 *fu*) de celle-ci, entre les deux chefs du muscle sterno-cléido-mastoïdien.
  - Guillaume 1995 : À 3 distances en dehors de la pomme d'Adam, sur la même horizontale, entre le faisceau sternal et le faisceau claviculaire du muscle sterno-cléido-mastoïdien.
  - Laurent 2000 : sur le côté du cou, à 3 *cun* en dehors de la pomme d'Adam, entre les deux chefs du sterno-cléido-mastoïdien, à mi-distance entre clavicule et mastoïde.
  - WHO 2009 : On the anterior aspect of the neck, at the same level as the superior border of the thyroid cartilage, between the anterior and posterior borders of the sternocleidomastoid
-

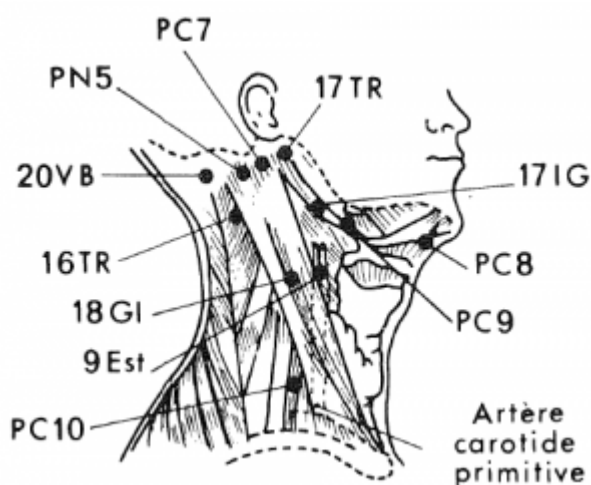
muscle.


## 2.2. Textes classiques

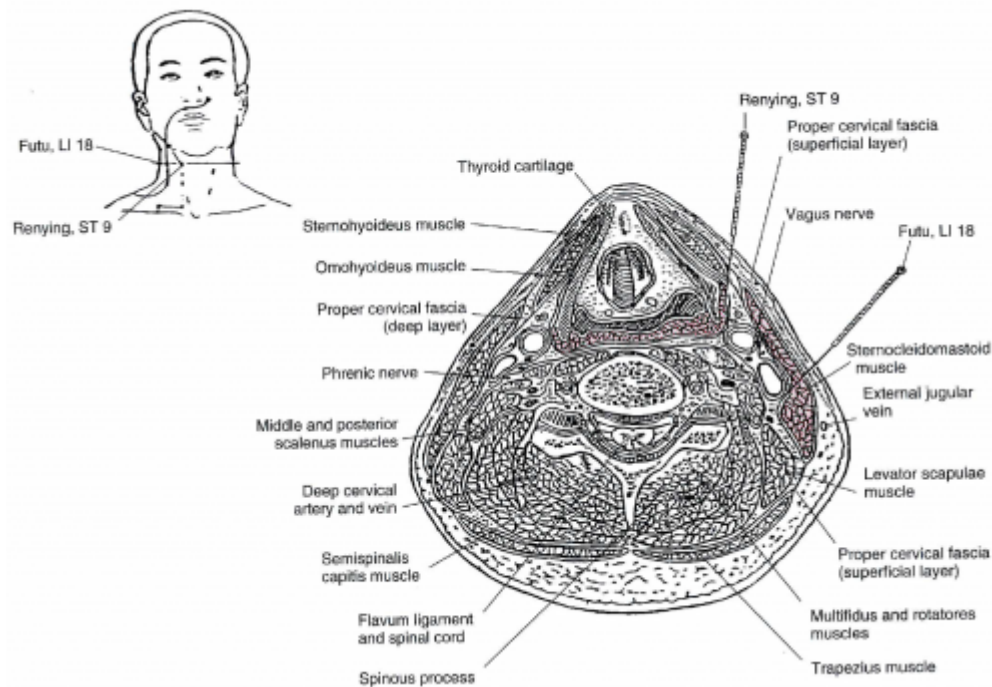
- Jia Yi Jing: A 1,5 *cun* en arrière de *Renying* (9E) (Deng 1993).
- Qian Jin: A 1,5 *cun* en arrière de *Qishe* (11E) (Deng 1993).
- Wai Tai: A 1 *cun* au-dessous de l'angle de la mandibule et en arrière de *Renying* (9E) (Deng 1993).
- Tong Ren: A 1 *cun* au-dessous de l'angle de la mandibule et à 1,5 *cun* en arrière de *Renying* (9E) (Deng 1993).
- Deng 1993 : remarque: Tous les ouvrages de médecine du passé s'accordent sur la localisation de ce point. La majorité des praticiens estiment qu'il se situe à 1 *cun* au-dessous de l'angle de la mandibule et à 1,5 *cun* en arrière de *Renying* (9E). Par conséquent, il est situé au milieu du muscle sterno-cléido-mastoïdien, au niveau et en arrière de *Renying* (9E). Quant à l'indication suivante: "1,5 *cun* en arrière de *Qishe* (11E)", qui figure dans l'édition courante de Qian Jin, il s'agit sans doute d'une erreur et *Qishe* (11E) doit être lu comme *Renying* (9E).

## 2.3. Rapports et coupes anatomiques

- Roustan 1979 : En profondeur : artère cervicalis ascendens, nerfs transversus colli, auricularis magnus, occipitalis minor, accessorius.
- Deng 1993 : Peau—tissu sous-cutané—entre la tête du sternum et la tête claviculaire du muscle sterno-cléido-mastoïdien—bord postérieur de la gaine de la carotide. Dans la couche superficielle, on trouve le nerf transverse du cou et le muscle peaucier. Dans la couche profonde, on trouve la gaine de la carotide.
- Guillaume 1995 : Artère et veine cervicales ascendantes, veine jugulaire externe. Nerf cutané du cou, nerf accessoire, nerf vague.

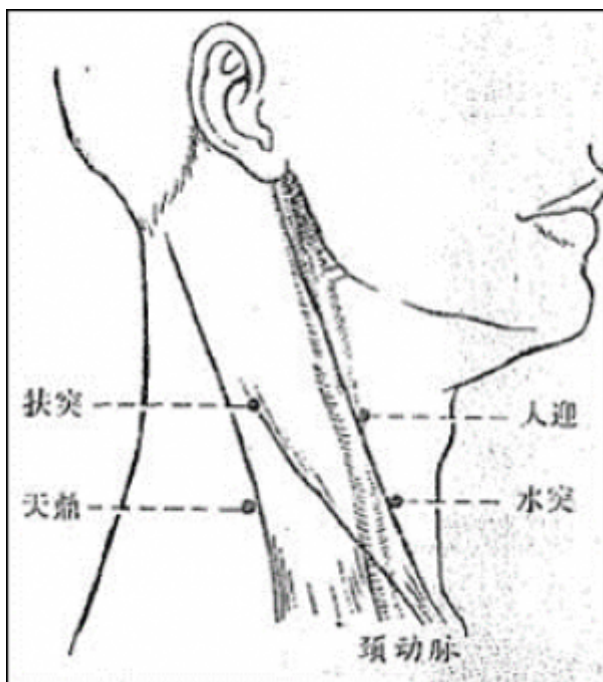


 Points du cou-Roustan 1979



18GI-9E. Deng 1995

## 2.4. Rapports ponctuels



Quatre points de chaque côté du m. sterno-cléido-mastoïdien. En haut : en avant 9E, en arrière 18GI; en bas : en avant 10E, en arrière 17GI



Collection Gera

### 3. Classes et fonctions

#### 3.1. Classe ponctuelle

- Nguyen Van Nghi 1971 : Point « Fenêtre du Ciel », à puncturer en cas d'aphasie.
- Point Fenêtre du Ciel (Laurent 2000).
- Sixième point *he* 合 de réunion des méridiens divergents *jing bie* 经别 du Poumon et du Gros Intestin (Laurent 2000).

#### 3.2. Classe thérapeutique

- Guillaume 1995 : *futu* dégage les Poumons, harmonise le *Qi*, arrête la toux, calme la dyspnée, dissipe les enflures, calme la douleur.
- Laurent 2000 : traite la toux et l'asthme, soulage les douleurs de gorge.

### 4. Techniques de stimulation

Acupuncture	Moxibustion	Source
Piquer perpendiculairement à 0,5-1 distance (1)	Chauffer 10 minutes, cautériser 1-3 fois	Roustan 1979
Selon Tong ren puncturer à 0,3 distance, selon Su wen, puncturer à 0,4 distance	Selon Tong ren, appliquer 3 cônes de moxa	Zhen jiu ju ying (Guillaume 1995)
Puncture perpendiculaire, entre 0,5 et 0,8 distance de profondeur	Cautérisation avec 3 à 5 cônes de moxa, moxibustion pendant 5 à 10 minutes	Guillaume 1995
Piquer perpendiculairement de 0,5 à 0,8 <i>cun</i>	Moxas : 3 ; chauffer 10 mn	Laurent 2000

#### Sensation de puncture

(1) Sensation de gonflement au niveau de la gorge.

#### Sécurité

## 5. Indications

**Classe d'usage** ★ point courant

### 5.1. Littérature moderne

- Nguyen Van Nghi 1971 : Point à puncturer dans les cas de : toux, asthme, crachats abondants, amygdalite aiguë. Point à puncturer en association avec le Pac Fou, (42V [37]) pour attirer l'énergie nerveuse au dehors, lorsque les poumons sont atteints (Nei King, Ch. 20).
- Roustan 1979 : suffocation intermittente, hypersécrétion, difficulté pour parler, gonflement de la gorge, difficulté pour avaler. Point d'analgésie pour les interventions chirurgicales sur la thyroïde. Bruit dans la gorge (sorte de suffocation intermittente accompagnée d'un bruit de gargouillement « comme le chant du coq » selon Chamfrault).
- Lade 1994 :
  - Humecte la gorge, fait diffuser le *Qi* du Poumon, et transforme les Glaires. Indications : divers problèmes de la gorge et du cou, en particulier toux, douleur ou sécheresse de la gorge, asthme, mucosités abondantes dans la gorge et la poitrine, difficultés à avaler, aphasie et dyspnée.
  - Ramollit les masses dures. Indications : goitre et scrofule.
- Guillaume 1995 : Toux, dyspnée, enflure douloureuse de la gorge, dysphonie aiguë, tuméfaction goitreuse, adénite tuberculeuse, dysphagie.

### 5.2. Littérature ancienne

- Jia yi jing : « Toux par reflux de *Qi* vers le haut, bruits dans la gorge avec soif et dyspnée » (Guillaume 1995).
- Qian jin yao fang : « Dysphonie brutale avec impossibilité de parler, saignement de la racine de la langue » (Guillaume 1995).
- Ishimpo : Toux et expectoration avec gêne respiratoire ; bruits dans la gorge ; halètement, sifflement ; perte soudaine de la voix ; obstruction et saignement de la racine de la langue (Guillaume 1995).
- Zhen jiu ju ying : toux avec expectoration abondante, reflux de *Qi* vers le haut, dyspnée suite à une irritation de la gorge, bruits de poule d'eau dans la gorge, aphonie brutale avec obstruction du *Qi* » (Guillaume 1995).
- Yi xue ru men : « Racine de la langue qui sort (?), toux, reflux du *Qi* vers le haut, dyspnée, bruits au niveau de la gorge » (Guillaume 1995).
- Da cheng : « Toux avec expectoration abondante, reflux de *Qi* vers le haut, dyspnée à la déglutition avec cornage, aphonie soudaine, suffocation » (Guillaume 1995).
- Xun jing : « Dysphagie », « Tuméfaction goitreuse-*ying zhong* » (Guillaume 1995).
- Lei jing tu yi : « Toux avec abondance de crachats, reflux de *Qi* vers le haut avec dyspnée, grésillement dans la gorge, perte de la voix-aphonie brutale, goitre-*ying* » (Guillaume 1995).

### 5.3. Associations

Indication	Association	Source
Bruit de la gorge	<b>18GI</b> + 22VC + 3Rn	Zi Shen Jing (Roustan 1979 ; Guillaume 1995)
Bruits de gorge, dyspnée brutale	<b>18GI</b> + 22VC + 18Rte	Qian jin fang (Guillaume 1995)
Raucité de la voix	<b>18GI</b> + 22VC + 4GI	Shanghai zhen jiu xue (Guillaume 1995)



## 5.4. Revue des indications

Jacques Covin 2012. Indications du 18GI classées en consensus fort (+++, plus de 50 % des auteurs), moyen (++, 30 à 49 % des auteurs) ou faible (+, 15 à 29 % des auteurs) à partir de l'analyse d'un ensemble de références. Covin J. Indications consensuelles des points d'acupuncture du méridien du Gros Intestin. *Acupuncture & Moxibustion*. 2012;11(3);162-9.161282

+++ : 0

++ :

ORL : troubles de la voix, dysphonie, aphonie

+ :

Thorax : dyspnée ; toux avec expectoration abondante

ORL : maux de gorge *houbi* 喉閉, troubles de la déglutition, bruits au niveau de la gorge ; goitre

## 6. Etudes cliniques et expérimentales

From:

<http://wiki-mtc.org/> - Encyclopédie des sciences médicales chinoises

Permanent link:

<http://wiki-mtc.org/doku.php?id=acupuncture:points:points%20des%20meridiens:gros%20intestin:18gi> 

Last update: **07 Apr 2024 17:11**