


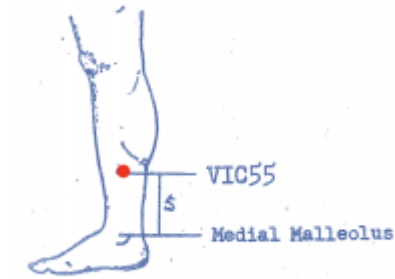
Table des matières


1. Dénomination	1
1.1. Traduction	1
1.2. Origine	2
1.3. Explication du nom	2
1.4. Noms secondaires	2
1.5. Translittérations	2
1.6. Code alphanumérique	2
2. Localisation	3
2.1. Textes modernes	3
2.2. Textes classiques	3
2.3. Rapports et coupes anatomiques	3
2.4. Rapports ponctuels	4
3. Classes et fonctions	5
3.1. Classe ponctuelle	5
3.2. Classe thérapeutique	6
4. Techniques de stimulation	6
5. Indications	6
5.1. Littérature moderne	6
5.2. Littérature ancienne	7
5.3. Associations	8
Études cliniques et expérimentales	8
6.1. Applications cliniques	8

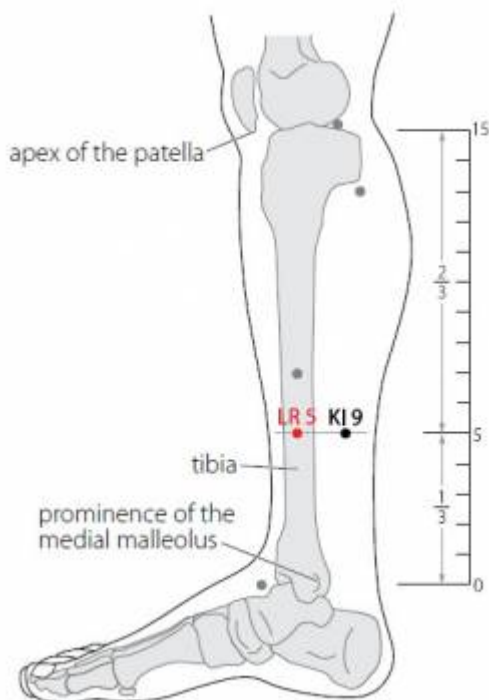
5F Ligou 蠡沟 (蠡溝)

prononciation  [ligou.mp3](#)

Articles connexes : - 4F - 6F - [Méri dien](#) -



 VI-C55 (Li Su Huai 1976)



 WHO 2009.

1. Dénomination

1.1. Traduction

蠡沟 Lí gōu	Sillons de vers-à-bois (Soulié de Morant 1957) Rigole du mollet (Nguyen Van Nghi 1971) Tunnel du ver qui ronge le bois (Pan 1993) Coquilles de drainage (Lade 1994) Creux du sillon (Laurent 2000)
---------------------	--

- Zhou Mei-sheng 1984 : *li* shell; spoon. *gou* see *Zhigou* (6TR).
- Guillaume 1995: *Li* 蠡 (Ricci 3052) : ver du bois ; ronger; percer le bois ; vermoulu.

Gou 沟(溝)(Ricci 2682) : fossé, canal, rigole, égout, ornière, sillon ; communiquer.

1.2. Origine

- Ling Shu (Deng 1993)
- Ling shu, chapitre « Jing mai » (Guillaume 1995)

1.3. Explication du nom

- Zhou Mei-sheng 1984 : *Ligou* The point is in the ditch of a spoon. The back of the shank is rich with muscles, it looks like a spoon or a shell fish.
- Pan 1993: *li* ver rongeur du bois, *gu* sillon, petit tunnel. Il serait le point de départ d'un petit « tunnel » qui relierait les deux méridiens. C'est pourquoi on l'appelle « Tunnel du ver qui ronge le bois ».
- Lade 1994 : le nom signifie pureté. La coque de la calebasse (gourde creusée) était utilisée dans la religion taoïste et dans les pratiques alchimiques comme vase de sacrifice ou comme unité de mesure, en raison de sa forme et de ses caractères *Yin*. D'autre part, en vue latérale, le muscle gastrocnémien est dit ressembler à une coquille. Drainage évoque l'appartenance de ce point au groupe des points de Communication.
- Laurent 2000: *li* multiples larves *hui* hérissées de poils *tuan* qui rongent les tissus et les livres. au 3° ton : ver du bois, ronger..., 2° ton : calebasse coupée en deux, servant de louche. *gou* rigole, fossé, canal... Commentaire: Les ouvrages chinois diffèrent sur l'emploi du ton concernant le caractère *li* : au 3° ton, le caractère signifie ronger, or ce point traite entre autres les démangeaisons. Au 2° ton, ce qui semble le plus courant, il se réfère à une forme concave, une louche qui sert à transvaser ; ce point est précisément le point *luo* qui fait correspondre le *Zu Jueyin* avec le *Zu Shaoyang*. Beaucoup de médecins disent que *li* représente un coquillage qui ressemble à la forme du jumeau interne et *gou* signifie fossé, canal, creux (à proximité de cette proéminence). La dénomination que nous avons choisie correspond à la localisation du point, dans un creux au bord postérieur du tibia entre l'os et les muscles fléchisseurs des orteils.

1.4. Noms secondaires

Guillaume 1995: *Jiao yi* 交仪(交儀) (selon Qian jin yao fang) *Jiao* 交 (Ricci 585) : donner de la main à la main, livrer, remettre, échanger, mutuel, entrer en contact, nouer des relations ; rapports sexuels ; se croiser ; ensemble. *Yi* 仪(儀) (Ricci 2325) maintien, manières, comportement, tenue, air, usage rituel, rite, cérémonie, règle, mœurs, présents.

Laurent 2000: *jiao yi*, , croisement rituel.

1.5. Translittérations

1.6. Code alphanumérique

5F - 5FO - FO5 (Foie)

LR5 (Liver) VI-C55 (Li Su Huai 1976)

2. Localisation

2.1. Textes modernes

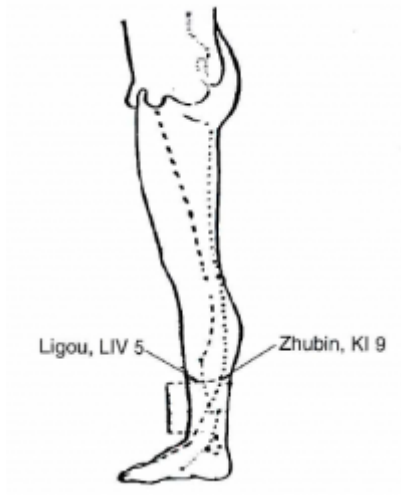
- Nguyen Van Nghi 1971 : A cinq distances au-dessus de la malléole interne, sur le bord interne du tibia.
- Li Su Huai 1976 : 5.0 in. above the tip of the medial malleolus at the posterior edge of the tibia. Bilateral. (See Fig. VI-C55)
- Roustan 1979: Cinq distances au-dessus du point culminant de la malléole.
- Deng 1993: Sur la face interne de la jambe, à 5 *cun* au-dessus de la pointe de la malléole interne, au milieu du bord interne du tibia.
- Pan 1993: se trouve à 5 distances au-dessus du point culminant de la malléole interne, près du bord interne du tibia.
- Guillaume 1995: À 5 distances au-dessus de la partie saillante de la malléole médiale, sur le bord médial du tibia.
- Laurent 2000: Sur la face interne de la jambe, à 5 *cun* au-dessus de la pointe de la malléole interne, sur le bord interne du tibia.
- WHO 2009: On the anteromedial aspect of the leg, at the centre of the medial border (surface) of the tibia, 5 *B-cun* proximal to the prominence of the medial malleolus. Note: LR5 is located at the same level as the upper two thirds and lower one third of the line connecting the apex of the patella with the prominence of the medial malleolus, at the centre of the medial border (surface) of the tibia, at the same level as KI9.

2.2. Textes classiques

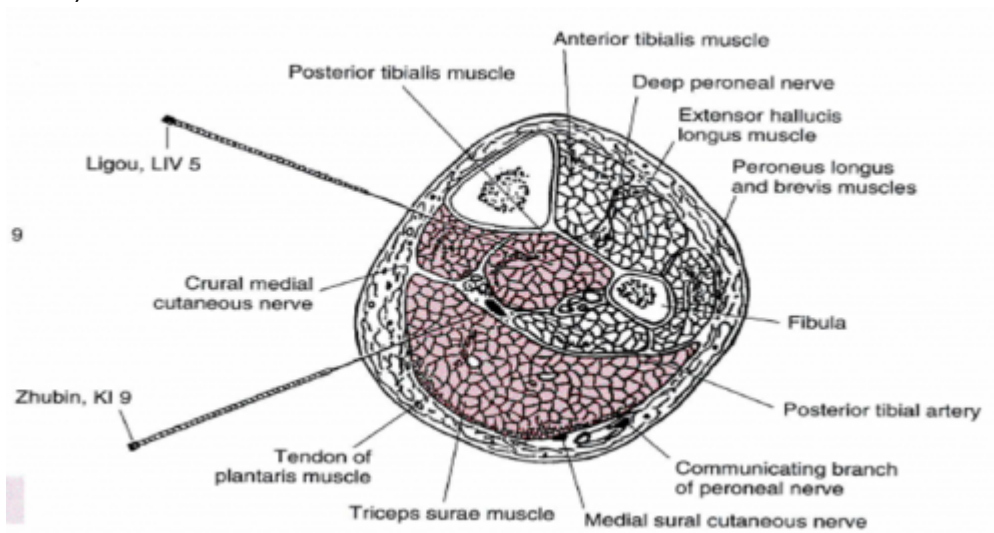
1. Ling Shu : "A 5 *cun* de la malléole interne." (Deng 1993)
2. Su Wen "A l'extérieur du muscle du mollet." (Deng 1993)
3. Jia Yi "A 5 *cun* au-dessus de la malléole interne." (Deng 1993)
4. Remarque: Tous les anciens ouvrages de médecine s'accordent sur la localisation de ce point mais ne le situent pas de manière claire sur la face interne de la jambe. Compte tenu du trajet du méridien du Foie et de la position de *Zhongdu* (F.6), *Ligou* (F.5) est situé sur la face interne de la jambe, à 5 *cun* au-dessus de la pointe de la malléole interne et au milieu du bord interne du tibia.

2.3. Rapports et coupes anatomiques

- Roustan 1979: Veine saphena magna, ramus du nerf saphenus.
 - Deng 1993: Peau—tissu sous-cutané—face interne du tibia. Dans cette région, on trouve les branches cutanées jambières internes du nerf saphène et la veine grande saphène.
 - Guillaume 1995: Artère et veine tibiales postérieures, grande veine saphène. Nerf saphène.
-



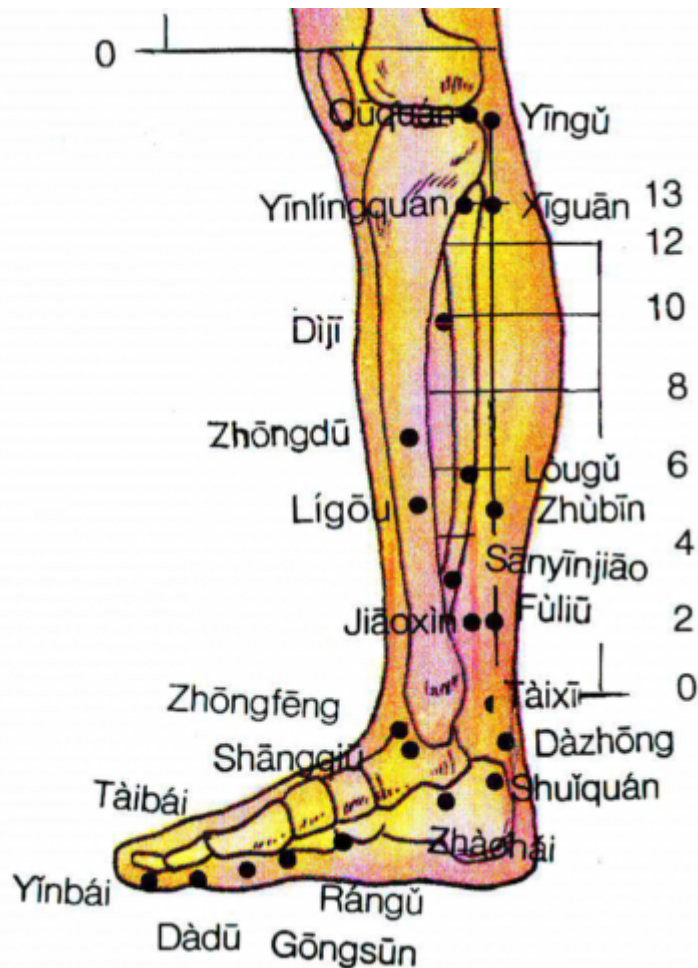
Plan de coupe 5F-9Rn (Chen 1995)



Coupe transversale Chen 1995

2.4. Rapports ponctuels

	6F	7Rte
	↑ ← 5F → ↓	9Rn
		6Rte
avant	côté droit face interne	arrière



Rapports ponctuels - Jambe - Face interne.

De bas en haut et d'avant en arrière : 1Rte Yinbai; 2Rte Dadu; 3Rte Taibai; 4Rte Gongsun; 2Rn Rangu; 4F Zhongfeng; 5Rte Shangqiu; 6Rn Zhaohai; 5Rn Shuiquan; 4Rn Dazhong; 3Rn Taixi; 8Rn Jiaoxin; 7Rn Fuliu; 6Rte Sanyinjiao; 5F Ligou; 9Rn Zhubin; 7Rte Lougu; 6F Zhongdu; 8Rte Diji; 9Rte Yinlingquan; 7F Xiguan; 8F Ququan; 10Rn Yingu (Deng 1993)

3. Classes et fonctions

3.1. Classe ponctuelle

- Nguyen Van Nghi 1971 : Point Luo du méridien, d'où partent les vaisseaux Luo. Le Luo transversal se rend au point lunn du méridien de la V.B. (lao Chu, 40 V.B.). Point de départ du méridien distinct du foie.
- Roustan 1979: Point Luo de Zu Jue Yin.
- Pan 1993: C'est le point Luo, qui met le au Jueyin Foie en communication avec le Zu Shao Yang Vésicule biliaire.
- Guillaume 1995: Il s'agit du point luo du méridien Zu jue yin.
- Laurent 2000: point luo.

3.2. Classe thérapeutique

- Roustan 1979: Traite le foie, tonifie l'énergie, fait communiquer les *Luo*.
- Guillaume 1995: *Li gou* draine le Foie, harmonise le *Qi*, élimine l'humidité-chaueur. Selon le Tai yi shen zhen, *Li gou* draine le Foie, harmonise le *Qi*, arrête les métrorragies et les leucorrhées, chasse le froid et élimine les hernies.
- Laurent 2000: Régularise le Foie, fait circuler le *qi* (stagnations), rafraîchit la chaleur, fait écouler l'humidité, vivifie le sang, arrête les douleurs, purifie et fait écouler le Foyer Inférieur. Traite les symptômes de la branche *luo*. Troubles de l'énergie : "hernies" (*shan*). Plénitude : hernies scrotales, priapisme. Vide : démangeaisons soudaines et brutales au scrotum et à la verge.

4. Techniques de stimulation

acupuncture	moxibustion	source
Needle along the posterior edge of the tibia 0.5.-1.0 in.	Moxa stick 5-10 min., 1-3 moxa cones	Li Su Huai 1976
Perpendiculairement à 0,5-1 distance (Sensation de gonflement local)		Roustan 1979
Obliquement à 1,5-2 distances (sensation de gonflement irradiant jusqu'au genou et parfois aux organes génitaux).	Cautériser 1-3 fois, chauffer 3-5 minutes.	Roustan 1979
Puncture tangentielle entre 0,5 et 0,8 distance de profondeur.	Cautérisation avec 1 à 3 cônes de moxa, moxibustion pendant 3 à 5 minutes.	Guillaume 1995

Sensation de puncture

- Li Su Huai 1976 : Sensations should be generated to the external genital organs.

Sécurité

5. Indications

Classe d'usage ★ point courant

5.1. Littérature moderne

- Nguyen Van Nghi 1971 : Point à puncturer spécialement dans les cas de : pertes rouges et blanches, règles irrégulières, Urétrite, difficulté à uriner, Han San.
- Li Su Huai 1976 : Inflammatory diseases of female genital organs, intestinal hernial pain, urinary retention, seminal emission, impotence, palpitation, hysteria, lower abdominal paralysis as a result of myelitis.
- Roustan 1979: Traite le foie, tonifie l'énergie, fait communiquer les *Luo*. Autres indications: Leucorrhée, gonflement des testicules, dysurie, prolapsus utérin, lombalgie, impuissance.
- Lade 1994 : Régularise et tonifie le Foie (surtout le *Yin* et le Sang), fait circuler le *Qi* du Foie, transforme la Chaleur-Humidité (surtout du Réchauffeur Inférieur), raffermi l'Essence, enrichit le *Yin*, et retient le Sang. Indications : hernies, tous les types de troubles sexuels, en particulier stérilité, impuissance, éjaculation précoce, spermatorrhée involontaire ou nocturne, orchite,

prolapsus utéro-vaginal, prurit vaginal, leucorrhées avec ou sans saignement, règles irrégulières, endométriose et saignements utérins anormaux, spasmes des muscles du dos, plénitude de la partie basse de l'abdomen, rétention d'urine, et dépression.

- Guillaume 1995: Irrégularités menstruelles, métrorragies, leucorrhées, orchite douloureuse, dysurie, pertes d'urine, hernie-*shan qi*, ballonnement abdominal, *Wei bi*-atrophie et rhumatisme de la jambe.

5.2. Littérature ancienne

- Su wen : Chapitre « Lombalgie » : « Dans la lombalgie du Foie, il y a dans les lombes une tension comme celle d'une corde d'arbalète. On pique en dehors du "ventre de poisson" sur un réseau vasculaire en chapelet entre le mollet et le talon (point *Li gou*-5F). Dans cette maladie, le sujet le plus bavard devient muet. On fait 3 piqûres. » (Guillaume 1995)
- Ling shu : Chapitre « Jing mai » : « Enflure des testicules avec hernie brutale ; en cas de plénitude : érection ; en cas de vide : prurit génital intense. Puncturer *Li gou*-5F. » (Guillaume 1995)
- Jia yi jing : « *Yin tiao*-érection involontaire, lombalgie..., accès de froid et de chaleur, crampes, douleur brutale des organes génitaux externes, pertes d'urine, enflure unilatérale des testicules..., difficulté à uriner comme dans un syndrome *Long* (obstruction des urines), éructations fréquentes, angoisse, palpitations, insuffisance de *Qi*, gêne intra-abdominale, douleur du bas-ventre, présence de chaleur dans la gorge, comparable à un polype... » « Hernie de la femme, enflure du bas-ventre, pertes blanches ou rouges d'abondance variable. » (Guillaume 1995)
- Qian jin yao fang : « Chez la femme, pertes blanches ou rouges », « Douleur abdominale brutale », « Douleur lombaire avec difficulté de rotation ». (Guillaume 1995)
- Ishimpo : Hernie de la femme ; enflure du bas-ventre ; pertes blanches ou rouges ; sensation de tressautement génital-*yin tiao* ; lombalgie ; érection involontaire ; perte d'urine pendant le sommeil ; rétention d'urine ; dysurie. (Guillaume 1995)
- Sheng hui fang : « Gonflement du bas-ventre, difficulté à uriner; accumulation de *Qi-ji qi* de la taille d'un œuf sous l'ombilic, pied froid et lassitude de la jambe avec difficulté de flexion-extension. » (Guillaume 1995)
- Zi sheng jing : Amas de *Qi-ji qi* au niveau de l'ombilic. » (Guillaume 1995)
- Yu long jing : « Raideur de la nuque », « Pertes blanches et rouges ». (Guillaume 1995)
- Zhen jiu ju ying : « Selon Tong ren, puncturer à 0,2 distance, laisser l'aiguille le temps de 3 expirations, appliquer 3 cônes de moxa ; 7 cônes de moxa, selon Xia jing. Indications : douleur herniaire-*shan tong*, ballonnement et plénitude du bas-ventre, douleur brutale comme dans un syndrome *long bi*, éructations fréquentes, angoisse avec palpitations-*kong ji*, insuffisance de *Qi*, tristesse et inquiétude, gêne au niveau de la gorge comme s'il y avait un polype, contracture dorsale avec difficulté à se pencher ou à se redresser, dysurie, amas de *Qi-ji qi* comparable à un morceau de pierre sous l'ombilic, froid et lassitude de la jambe avec difficulté de flexion-extension ; chez la femme, pertes blanches ou rouges, irrégularités menstruelles. Douleur brutale d'un testicule en cas de reflux de *Qi* ; érection en cas de plénitude, il faut disperser ; prurit en cas de vide, il faut tonifier. » (Guillaume 1995)
- Yi xue ru men : « Hernie brutale avec gonflement du douleur intermittente brutale du bas-ventre, syndrome *Long bi* (obstruction des urines), éructations fréquentes, angoisse et palpitations, insuffisance de *Qi*, douleur abdominale, présence de polypes dans la gorge, contracture dorsale, chez la femme pertes blanches ou rouges, douleur abdominale pongitive brutale. » (Guillaume 1995)
- Da cheng : Reprend intégralement les indications du Zhen jiu ju ying. (Guillaume 1995)
- Lei jing tu yi : « Douleur herniaire-*shan tong*, plénitude et douleur du bas-ventre, obstruction

des urines *long bi*, amas de *Qi-ji qi* sous-ombilical, comparable à un morceau de pierre, terreur avec angoisse et souffle court, froid et lassitude du mollet, difficulté de flexion-extension, contracture de la région lombaire et dorsale avec difficulté à se pencher ou à se redresser, irrégularités menstruelles, pertes rouges ou blanches. » (Guillaume 1995)

- Wai ke da cheng : « Furoncles noirâtres. » (Guillaume 1995)
- Tai yi shen zhen : « Douleur herniaire, ballonnement du bas-ventre ou douleur brutale, *Long bi*, irrégularités menstruelles, enflure douloureuse des testicules.» (Guillaume 1995)

5.3. Associations

indication	association	source
Orchite	5F + 8F + 3F	Roustan 1979, Guillaume 1995

Études cliniques et expérimentales

6.1. Applications cliniques

- Chen SD, Lu X. Experience in clinical application of ligou point. J Tradit Chin Med. 2009;29(2):104-6.160878

Ligou (LR 5), a point of the Liver Channel of Foot-Jueyin, located 5 can above the tip of the medial malleolus, in the depression of the medial surface of the tibia, has been used in successive dynasties to treat irregular menstruation, leucorrhea with reddish discharge, difficulty in urination, atrophy-flaccidity and arthralgia of the lower limbs. The authors have used the point to treat some refractory diseases with good therapeutic effect.

- Meng Pei-Yan, Xu Min, Yan Hong-Mei. Examples of application of ligou (lr 5). Journal of Acupuncture and Tuina Science. 2013;11(2):125.166303

To study the application and mechanism of Ligou (LR 5) in the treatment of urinary and reproductive system diseases from its location, meridian, application alone and combined application in clinic based on syndrome differentiation, and to guide its application in clinic.

- Wang J, Liu JF, Zhang MB. [low back pain treated by finger pressing at ligou (lr 5) combined with exercise therapy]. Chinese Acupuncture and Moxibustion. 2013;33(2):155.162639
- Cury G. Le point du jour : ligou (5f). Revue Francaise d'Acupuncture. 2012;149:60-66.161500

Ligou (5F) point luo de zu jueyin, permet de restaurer la communication chez des personnes réservées, parlant peu ; les principaux signes sont: en cas de reflux, des troubles génitaux; en cas de plénitude, des tensions dorsales et en cas de vide, des démangeaisons

- Luo BH, Han JX. Spondylosis treated by acupuncture at ligou (lr 5) combined with movement therapy cervical. J Tradit Chin Med. 2010;30(2):113-7. 160807

OBJECTIVE: To compare therapeutic effects of acupuncture at Ligou (LR 5) plus movement therapy and conventional acupuncture on cervical spondylosis. METHODS: The therapeutic effect of acupuncture at Ligou (LR 5) plus movement therapy on 57 cases of cervical spondylosis (Group Acup.+M) was observed and compared with that of conventional acupuncture (Group Acup.) on 65 cases of cervical spondylosis with the same types of the disease during the same observation period as those treated by the former therapy. RESULTS: The cured rate, effective rate and total effective rate were 52.63%, 45.61% and 98.24%, respectively in Group Acup.+M; 46.15%, 50.77% and 96.92%, respectively in Group Acup. There were no

significant differences in therapeutic effects between the two groups, shown by Ridit test ($P>0.05$).

CONCLUSION: Both acupuncture plus movement therapy and conventional acupuncture were similarly effective in treating cervical spondylosis, but the former was superior to the latter in shorter treatment course and fewer points.

From:

<http://wiki-mtc.org/> - **Encyclopédie des sciences médicales chinoises**

Permanent link:

<http://wiki-mtc.org/doku.php?id=acupuncture:points:points%20des%20meridiens:foie:5f> 

Last update: **21 Mar 2025 19:04**