

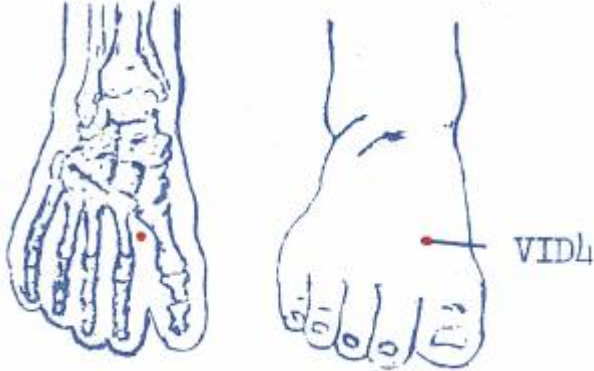
Table des matières

1. Dénomination	1
1.1. Traduction	1
1.2. Origine	2
1.3. Explication du nom	2
1.4. Noms secondaires	2
1.5. Translittérations	3
1.6. Code alphanumérique	3
2. Localisation	3
2.1. Textes classiques	3
2.2. Rapports et coupes anatomiques	4
2.3. Rapports ponctuels	6
3. Classes et fonctions	6
3.1. Classe ponctuelle	6
3.2. Classe thérapeutique	7
4. Techniques de stimulation	7
5. Indications	7
5.1. Littérature moderne	7
5.2. Littérature ancienne	8
5.3. Associations	11
5.4. Revues des indications	11
6. Etudes cliniques et expérimentales	12
6.1. Hypertension	12
6.2. DMLA	13

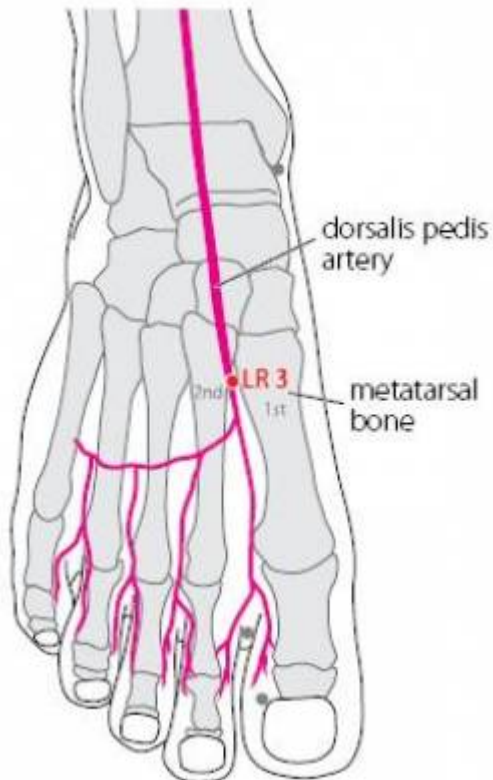
3F Taichong 太冲(太衝)


prononciation [▶▶ taichong.mp3](#)

Articles connexes : - 2F - 4F - [Méridien](#) - [siguan](#) -



 VI-D40 (Li Su Huai 1976)



 WHO 2009.

1. Dénomination

1.1. Traduction

<p>太冲 tàichōng</p>	<p>Suprême assaut (Soulié de Morant 1934) Assaut suprême (Nguyen Van Nghi 1971) Passage très important (Pan 1993) Grande voie de communication (Lade 1994) Grand assaut (Laurent 2000) Battement extrême (Laurent 2000)</p>	<p>Great surge (Ellis 1989)</p>
-------------------------------	---	---------------------------------

- Zhou Mei-sheng 1984 : *tai* see *Taiyuan* ; *chong* communications hub.
- *tai* 太 grand, le plus grand, suprême, très
- *chong* 衝 (冲) grande voie de communication, carrefour, se précipiter. MTC : dans *chongmai* 衝脈 (冲脉)

1.2. Origine

- Ling Shu (Deng 1993)
- Ling shu, chapitre « Ben shu » (Guillaume 1995).

1.3. Explication du nom

- Zhou Mei-sheng 1984 : *Taichong* The combination of the Kidney Meridian with the *Chong* Meridian is called *Taichong*. The location of this point is a communications hub of the foot.
- Ellis 1989 : The character 太 *tai* is similar to 大 *da* in both form and meaning. Here it is a reference to the large toe. The ideograph 冲 *chong* refers to the surging of the pulse located at this point. Essential Questions [Suwen] calls LV-3 the place where “the penetrating vessel *chong mai*) and the kidney channel show great (*da*) exuberance,” and states that this is the reason that the point is called 太冲 *tai chong*. LV-3 is the source-*yuan* point of the liver channel. It can be said to be in a key position where the source *qi* gathers or along a thoroughfare of *qi* activity. For these reasons, Great Thoroughfare or Supreme Position would also be appropriate renderings for this name.
- Pan Ailian 1993 : Passage très important. On peut sentir un battement artériel au point *Taichong*. On disait autrefois qu'en prenant le pouls à ce point, on pouvait diagnostiquer si la personne allait guérir ou mourir. Ce point est donc un « Passage très important ».
- Lade 1994 : le nom fait référence à la fonction de ce point comme point stratégique et passage important pour la circulation du *Qi* du méridien. De plus, *chong* évoque l'intensité du *Qi* telle qu'on peut la découvrir quand on pique ce point. *Chong* peut aussi faire allusion au Vaisseau Pénétrant qui croise ce point (voir Axe spirituel, chapitre 38).
- Guillaume 1995: *Tai*, 太 (Ricci 4660) : grand, le plus grand, suprême, très, extrêmement, trop, démesurément. *Chong* 冲 (衝) (Ricci 1286 - 1294) : lieu de passage, grand-route, carrefour ; s'avancer droit sur, se précipiter sur, faire irruption, se lancer contre, assaillir, heurter, frapper, offenser.
- Laurent 2000: *Tai*, 太 grand, le plus grand, suprême, extrême... *Chong* 冲 (衝) se précipiter contre, battre, battement, heurter... Deux sens peuvent être retenus : 1) *Taichong* signifie “battement extrême” allusion à l'artère pédieuse, le chapitre 9 du Su Wen dit que ce pouls reflète l'énergie du Foie (chez la femme) il s'agit d'un des 9 pouls des 9 régions (*Taichong* correspond à la partie ciel de la région inférieure du corps). *Taichong* “grand assaut” correspond à l'une des fonctions du point : faire descendre l'énergie qui assaille le haut du corps. Le Pr Zhou, quant à lui, affirme que l'expression *Taichong* désigne la réunion du méridien des Reins avec le méridien *Chong Mai*.

1.4. Noms secondaires

Dachong 大冲 (大衝)	Grand battement (Laurent 2000) <i>Da</i> 大 (Ricci 4621) : grand, gros, important, adulte, aîné. <i>Chong</i> ; 冲(衝) (Ricci 1286) (Guillaume 1995)	Large surge (Ellis 1989)	Qian jin yao fang (Guillaume 1995)
-----------------	---	--------------------------	------------------------------------

1.5. Translittérations

- Traé-tchrong ; Tae tchrong (fra)
- Thai xung (viet)
- Tai-chung (Li Su Huai 1976)

1.6. Code alphanumérique

- LR3
- LIV3 (Li Su Huai 1976)

2. Localisation

- Nguyen Van Nghi 1971 : A une distance et demie du précédent, au fond de l'espace interosseux des premier et deuxième métatarsiens.
- Li Su Huai 1976 : Between the 1st and 2nd meta-tarsals, 2.0 in. proximal to the margin of the web. Bilateral.
- Roustan 1979: En avant du point de jonction des deux premiers métatarsiens, 1,5 à 2 distances en arrière de la commissure palmaire des deux orteils.
- Deng 1993: Sur le dessus du pied, dans la dépression située en arrière du premier espace interosseux métatarsien.
- Pan 1993: *Taichong* se trouve dans la dépression située en avant du point de jonction des premier et deuxième métatarsiens.
- Guillaume 1995: Dans le creux situé en avant du point de jonction des deux premiers métatarsiens, à 1,5 distance en arrière de la commissure des orteils.
- Laurent 2000: Sur le dos du pied, en arrière de l'espace entre les 1er et 2° métatarsiens, à 1,5 *cun* en arrière du *Xingjian* 2F.
- WHO 2009: On the dorsum of the foot, between the first and second metatarsal bones, in the depression distal to the junction of the bases of the two bones, over the dorsalis pedis artery.

Note: LR3 can be felt in the depression when moving proximally from LR2 in the gap between the first and second metatarsal bones towards the base of two metatarsal bones.

2.1. Textes classiques

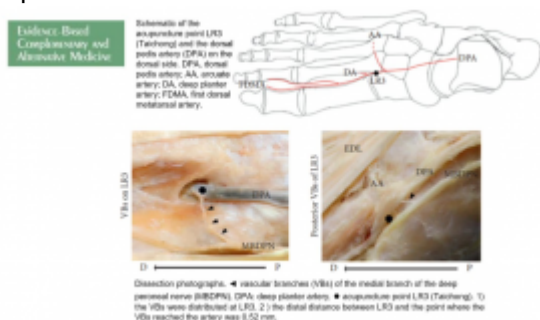
Deng 1993:

- “Dans la dépression située à 2 *cun* au-dessus de *Xingjian* (F.2).” (Ling Shu)
- “A 2 *cun* en arrière de l'articulation métatarso-phalangienne du gros orteil ou à 1,5 *cun* en arrière de celle-ci.” (Jia Yi)
- “A 2,5 *cun* en arrière de l'articulation métatarso-phalangienne du gros orteil ou dans la dépression située à 1,5 *cun* en arrière de celle-ci.” (Wai Tai)
- Remarque: La plupart des anciens ouvrages de médecine s'accordent sur la localisation de ce point. *Taichong* (F.3) est situé en arrière de l'articulation métatarso-phalangienne du premier orteil. Mais selon les sources, la distance est tout à fait différente et varie entre 1,5 *cun*, 2 *cun* et 2,5 *cun*. La dépression qui se forme entre le premier et le deuxième métatarsien doit être prise comme repère. Il faut lire “à 2 *cun*” et non “à 2,5 *cun*” comme dans Wai Tai. Cette erreur

a été corrigée dans le commentaire des cinq points *Shu* donné par Jia Yi. Actuellement, on situe *Taichong* (F.3) sur le dessus du pied, dans la dépression située en arrière du premier espace interosseux métatarsien.

2.2. Rapports et coupes anatomiques

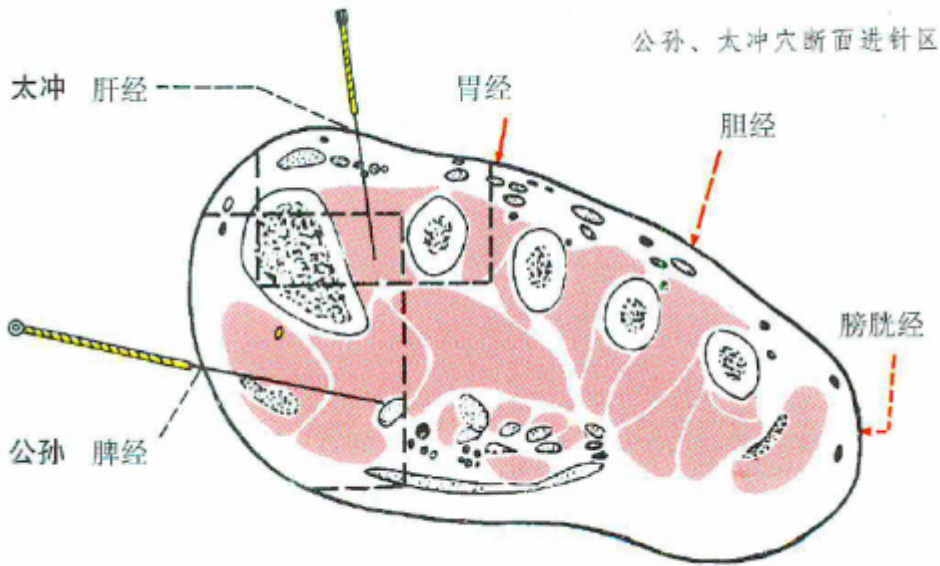
- Roustan 1979: Artère metatarssea dorsalis du 1^{er} nerf metatarsus dorsalis, branche du nerf cutaneus dorsalis medialis.
- Deng 1993: Peau—tissu sous-cutané—entre les tendons du muscle long extenseur du gros orteil et du muscle long extenseur des orteils—bord externe du muscle court extenseur du gros orteil—muscle premier interosseux dorsal. Dans la couche superficielle, on trouve le réseau veineux du cou-de-pied et le nerf cutané dorsal interne. Dans la couche profonde, on trouve le nerf péronier profond ainsi que la première artère et la première veine interosseuses dorsales.
- Guillaume 1995: Artère dorsale du pied, arcade veineuse dorsale superficielle. Branche médiale terminale du nerf tibial antérieur, nerf digital du premier espace, nerf plantaire interne.
- Umemoto K, Naito M, Hatayama N, Hirai S, Sakabe K. A Part of the Medial Branch of the Deep Peroneal Nerve Distributes the Dorsal Pedis Artery and Its Distribution Area is Close to the Acupuncture Point LR3 (Taichong). Evid Based Complement Alternat Med. 2020 Apr 14;2020:6760958.[doi](#) . Relation entre 太冲h3F (artère pédieuse dorsale [APD]) et le point de contact entre [APD] et branche vasculaire de la branche médiale du nerf fibulaire profond. Implications.



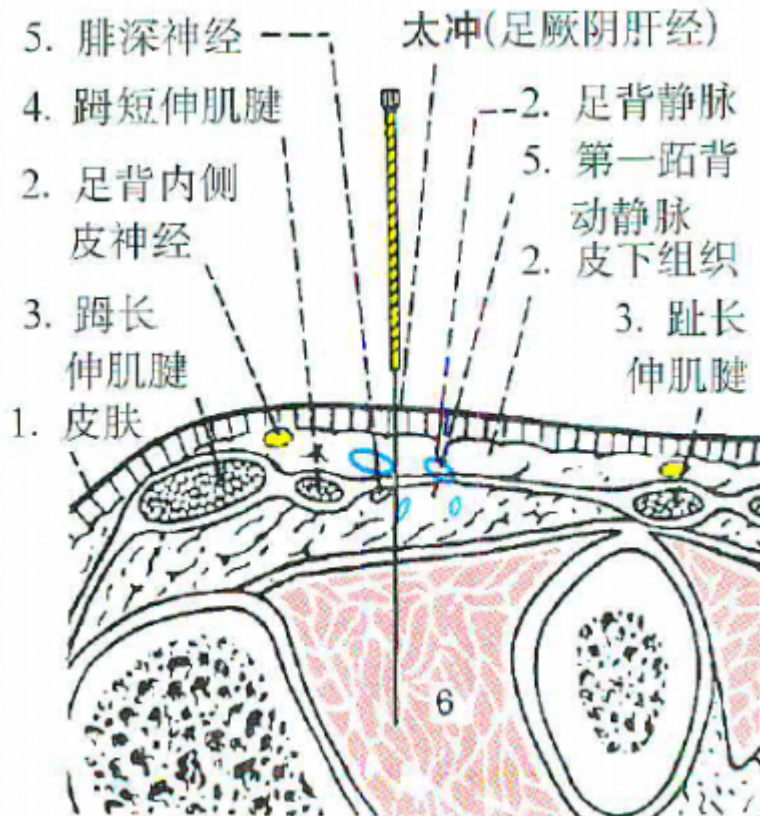
Umemoto-001

[tweet 03-01-2022](#)

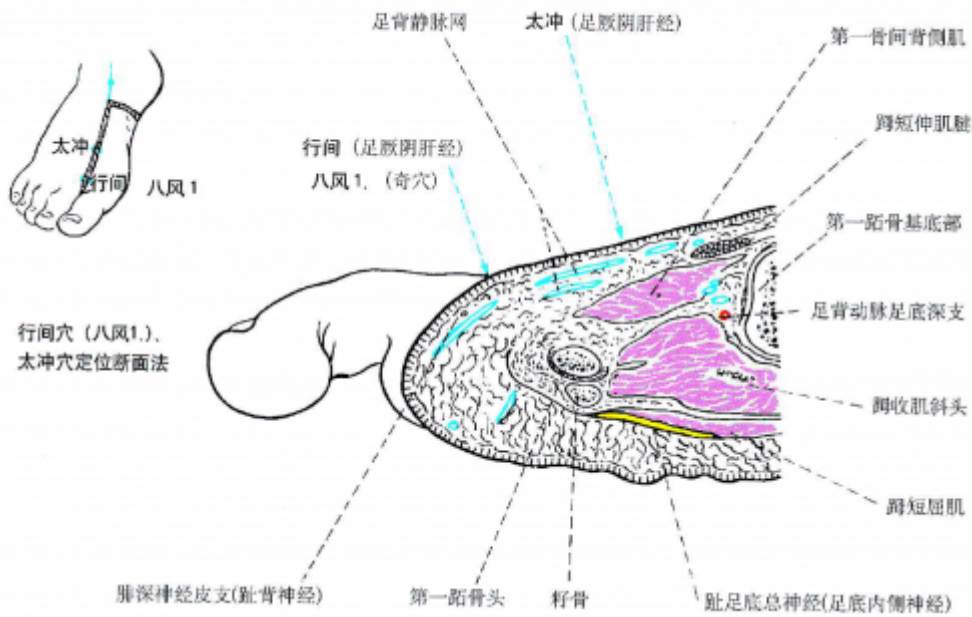
Cutaneous nerves have vascular branches (VBs) that reach the arteries and are thought to be involved in arterial constriction. We aimed to examine the anatomical and histological relationship between the VBs of a cutaneous nerve in the foot and the acupuncture point LR3 (Taichong), which is a depression between the base of the first and second metatarsal bones on the dorsum of the foot and is a source point of the foot. We examined 40 cadaver feet to assess the distribution areas of the VBs of the medial branch of the deep peroneal nerve (MBDPN). MBDPNs were distally followed to identify the point where the VBs reached the arteries. The distance between the point and LR3 was measured. Sympathetic fibers in the VBs were histologically observed using tyrosine hydroxylase (TH) immunostaining. The VBs of the MBDPNs reaching the dorsal pedis arteries were observed in all specimens (100%). The mean distance between LR3 and the point where the VBs of the MBDPN reached the arteries was 3.2 ± 2.6 mm. Among the VBs, 70% were distributed proximal to LR3. Moreover, TH-positive fibers were present in the VBs. These findings revealed that a part of the MBDPN distributed the dorsal pedis artery and contained sympathetic fibers. We also found that the distribution area of the VBs was close to LR3. Our study provides anatomical evidence that LR3 is a specific area and its stimulation would be useful for treating peripheral circulatory failure.



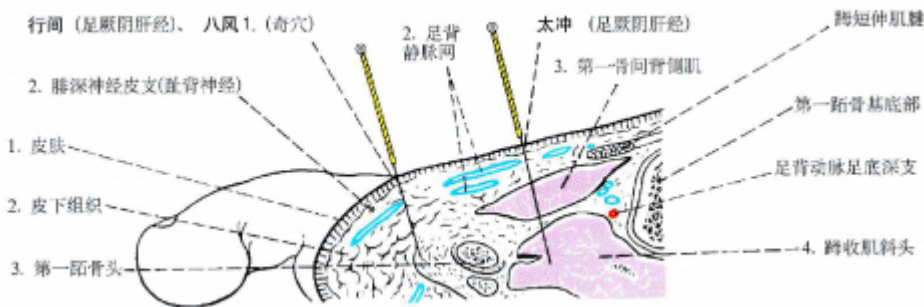
Yan Zhenguo 2002



Yan Zhenguo 2002



Yan Zhenguo 2002



Yan Zhenguo 2002

2.3. Rapports ponctuels

3. Classes et fonctions

3.1. Classe ponctuelle

- Nguyen Van Nghi 1971 : Point lu-lunn du méridien, correspond à l'élément « Terre ». Point qui reçoit le vaisseau Lo transversal de la V.13. So Ouenn (Chapitre 36) : « Dans les affections dues au vent pervers dont les manifestations cliniques exclusivement diurnes ou nocturnes se présentent à intervalles irréguliers (18) si le méridien du foie est atteint, le malade présente des douleurs à la région lombaire, un gonflement au bas ventre, de la difficulté à uriner (envie fréquente mais impossibilité), il craint le froid, manque d'énergie et se plaint de gêne dans l'abdomen. Il faut alors puncturer le lu-lunn du méridien du foie (Taé Tchrong). Par contre, en cas d'atteinte de l'organe, le malade a le teint verdâtre ; il pousse des soupirs comme s'il allait mourir. Il faut alors puncturer les points long et lu du méridien (Sing Tsienn, 2F) et Taé Tchrong (3F). » So Ouenn (Chapitre 41) : « Dans l'atteinte du méridien Tsou Tsiué Inn (foie), les douleurs

à la région lombaire donnent l'impression que le corps est tendu comme un arc. Puncturer les points du méridien du foie situés au mollet. Si le malade se plaint en même temps de plénitude au bas ventre, il faut puncturer le Taé Tchrong. » Dans les douleurs au cœur consécutives à une atteinte du foie, on puncture les points long et lu du méridien du foie.

- Roustan 1979: Point *Shu* de *Zu Jue Yin*. Point *Yuan* du foie.
- Guillaume 1995: Il s'agit du point *Shu*, Terre, du méridien *Zu jue yin*.
- Laurent 2000: Fonction *Shu (Yu)*, nature Terre, Point *Yuan*.

3.2. Classe thérapeutique

- Roustan 1979: Traite le foie, harmonise le sang, fait communiquer les *Luo*.
- Guillaume 1995: Indications fonctionnelles : *Tai chong* draine le Foie, clarifie la vue, fait circuler le *Qi*, vivifie le Sang, purifie et élimine l'humidité-chaueur. Selon *Tai yi shen zhen*, *Tai chong* calme le Foie et apaise le vent, élimine la chaleur et fait descendre le Feu, fait céder la peur, calme les douleurs, disperse les plénitudes et dissipe les gonflements.
- Laurent 2000: En dispersion : fait descendre l'énergie du Foie lorsqu'elle stagne au vertex, calme le *Yang* du Foie, dissout l'humidité et la chaleur. Traite les acouphènes, fait circuler le *Qi*, renforce le méridien, harmonise le sang, élimine *Jing Feng* (convulsions), avec le 8F élimine les tuméfactions des testicules (oreillons).

4. Techniques de stimulation

Puncture	Moxibustion	Source
Selon Tong Ren , puncturer à 0,3 distance, laisser l'aiguille le temps de 10 expirations	Appliquer 3 cônes de moxa	Zhen Jiu Ju Ying (Guillaume 1995)
Needle obliquely upward 0.5-1.0 in.	Moxa stick 5-10 min., 3-5 moxa cones.	Li Su Huai 1976
Piquer obliquement à 1-1,5 distance; on peut piquer vers 1Rn.; sensation de gonflement ou de décharge électrique irradiant vers la plante du pied	Cautériser 3-5 fois, chauffer 5-15 minutes	Roustan 1979
Puncture perpendiculaire entre 0,5 et 1 distance de profondeur	Cautérisation avec 3 à 5 cônes de moxa, moxibustion pendant 10 minutes	Guillaume 1995

5. Indications

Classe d'usage ★★ point majeur

5.1. Littérature moderne

- Nguyen Van Nghi 1971 : Point à puncturer spécialement dans les cas de : urétrites, dysurie, métrorrhagie, dysménorrhée, douleurs au bas-ventre, hypertension, céphalées.
- Li Su Huai 1976 : Headache, dizziness, hernia, uterine hemorrhage, mastitis, retention of urine, hemiplegia, epilepsy, soreness and pain in the ankle, diseases of the urinary system.

- Roustan 1979: Céphalée, vertiges, insomnie, hépatite, mastite, règles anormales, faiblesse des membres. Autres indications. Douleurs de la gorge, algies thoraciques latérales, douleurs oculaires, lombalgie, rétention d'urine.
- Lade 1994 :
 - Régularise et tonifie le Foie (surtout *Qi*, *Yang*, Sang et *Yin*), vivifie le Sang, transforme la Chaleur-Humidité (surtout du Foie et de la Vésicule Biliaire), draine la Chaleur du Foie, régularise la Vésicule Biliaire (surtout le *Qi*) et les menstruations, soulage la douleur, et régularise le *Qi*. Indications : hépatite, jaunisse de type *Yang*, hyperthyroïdie avec rougeur du visage, troubles herniaires, syndrome ménopausique, menstruations en avance avec saignement abondant, frigidité, transpirations continues après l'accouchement, dysurie, incontinence d'urine, rétention d'urine, insomnie, hoquets, douleur de l'épaule, gastralgie ou épigastrie par attaque du *Qi* du Foie, et lombalgies.
 - Clarifie le Feu et la Chaleur du Foie, rafraîchit la Chaleur du Sang, et fait descendre le *Qi* Rebelle. Indications : glaucome, douleur et rougeur de l'œil, névralgie du trijumeau, céphalée pariétale, vertige de Ménière, nausées et vomissements, nausées de la grossesse, douleur et sécheresse de la gorge, abcès des seins, et constipation avec sang dans les selles.
 - Fait circuler le *Qi* du Foie, facilite la circulation du *Qi* et du Sang, et calme le fœtus. Indications : syndrome de collapsus par stagnation du *Qi* du Foie, syndrome prémenstruel par stagnation du *Qi* du Foie, agitation du fœtus, règles irrégulières, névralgie intercostale, et distension abdominale.
 - Soumet le *Yang* du Foie, décontracte les tendons, et éteint le Vent du Foie. Indications : obstruction douloureuse de type Vent prédominant, convulsions, tétanie musculaire, hypertension, éblouissements et vertiges par plénitude du *Yang* du Foie, et troubles de l'articulation temporo-mandibulaire.
 - Facilite la lactation. Indications : lactation insuffisante et mastite.
 - Effet local : douleur de la malléole médiale et gonflement du dos du pied.
- Guillaume 1995: Chine contemporaine : Céphalée, vertige, rougeur et douleur oculaires, surdit  et acouphènes, soif, *Bi* de la gorge, douleur des flancs, gonalgie, diarrhée dysentérique, *Qi* herniaire, irrégularités menstruelles, méno-métrorragies, aménorrhée, accouchement dystocique, dysurie, pertes d'urine, convulsions des enfants- *xiao er jing feng*, épilepsie- *xian zheng*, spasmes ou convulsions- *chou chu*, ictère ; hépatite, hypertension artérielle, dépression nerveuse, hémorragie utérine fonctionnelle, galactophorie, névralgie intercostale, douleur articulaire des orteils.

5.2. Littérature ancienne

- Su wen : Chapitre « Acupuncture des *Nue bing* » « Le *Nue* du *Zu jue yin* cause une lombalgie avec tension du bas-ventre, une dysurie qui n'est pas une rétention, les mictions sont fréquentes par petites quantités et les envies s'accompagnent d'appréhension. Il y a manque de *Qi* avec malaise du ventre. On pique *Tai chong*- 3F ». Chapitre « De la toux » : « Toux du Foie : douleur bilatérale sous les côtes, au pis, impossibilité de se retourner par suite de la douleur des flancs..., puncturer le point *yu*, *Tai chong*- 3F ». Chapitre « Lombalgie » : « Dans la lombalgie avec réplétion du bas-ventre, piquer *Tai chong*- 3F » (Guillaume 1995).
- Ling shu : Chapitre « *Jue* » : « Dans les douleurs du Cœur par *Jue*, le faciès est pâle, cadavérique. On ne parvient pas, de toute la journée, à respirer en profondeur. Il s'agit d'une douleur du Cœur qui provient du Foie. Il faut puncturer *Xing jian*- 2F et *Tai chong*- 3F » (douleur du Cœur par *Jue ni* du pervers du Foie) (Guillaume 1995).
- Jia yi jing : « Hernie du renard », « Douleur périombilicale, rétraction douloureuse des testicules avec impossibilité de s'allonger », « Hernie de la femme avec douleur du bas-ventre, diarrhée ;

syndrome *Long* (obstruction des urines), pertes d'urine, douleur de la région génitale, faciès terreux, douleur de la paupière inférieure, diarrhée post-prandiale ». « Enflure brutale, plénitude et distension thoracique, pieds froids, difficulté de défécation, pâleur du visage et des lèvres, vomissements fréquents ». « Vomissements, refroidissement-*jue han* avec fébricule intermittent, distension au-dessous des flancs, douleur et sécheresse de la gorge, douleur de la face externe du genou, absence de force et lassitude de la jambe ; enflure sous-axillaire, adénite sous-axillaire fistulisée, enflure de l'épaule avec blessure et douleur ». « Lombalgie, plénitude du bas-ventre, dysurie comme dans un syndrome d'obstruction-*long*, amaigrissement, terreur, insuffisance de *Qi*, malaise abdominal ». « Ictère avec chaleur du Foyer moyen et tendance à boire », « Insuffisance de *Jing* chez l'homme (Quintessence-sperme) », « Pertes de sang chez la femme », « Contractures qui se répondent et tendance à avoir peur » (Guillaume 1995).

- Qian jin yao Fang : « Remontée du *Qi* avec accès de froid, borborygmes intenses, coliques spasmodiques, vomissements, inappétence », « Gonalgie et douleur de la partie antérieure de la malléole interne », « Diarrhée dysentérieforme avec présence de sang dans les selles », « *Lin*, impossibilité d'uriner, douleur des organes génitaux externes », « Ictère et maladie épidémique-*wen yi* », « Douleur oculaire brutale, sécheresse de la gorge » (Guillaume 1995).
- Qian jin yi fang : « Absence de transpiration dans le post-partum » (Guillaume 1995).
- Wai tai mi yao : « Difficulté de lactation » (Guillaume 1995).
- Ishimpo : Lombalgie ; plénitude du bas-ventre, dysurie ; borborygmes ; hernie brutale chez l'homme ; enflure abdominale chez la femme ; diarrhée ; jaunisse ; rétention d'urine ; énurésie pendant le sommeil (Guillaume 1995).
- Sheng hui fang : « Hernie brutale avec douleur du bas-ventre, dysurie comme dans un syndrome *Lin*, aménorrhée » (Guillaume 1995).
- Tong ren « Vomissement, accès de froid », « Enflure du coude » (Guillaume 1995).
- Zhen jing zhi nan : « Gonflement du Cœur, douleur de la gorge », « Difficulté de marche » (Guillaume 1995).
- Yu long jing : « Nausée, poussée de fièvre », « Spermatorrhée, les Cinq *Lin* », « Prolapsus de l'utérus », « Froid et douleur du pied et du genou » (Guillaume 1995).
- Shennong jing : « *Tai chong*- 3F traite l'œdème douloureux du pied-*jiao qi tong* de type froid-humidité avec difficulté de la marche, faire 3 cônes de moxa » (Guillaume 1995).
- Biao you fu : « *Tai chong*- 3F peut éliminer le ballonnement du Cœur (épigastre) et la douleur de la gorge » (Guillaume 1995).
- Tong xuan fu : « *Tai chong*- 3F traite avec beaucoup d'efficacité les difficultés de la marche » (Guillaume 1995).
- Ma dan yang : « *Tai chong*- 3F traite les maladies graves, il traite aussi les convulsions-*jing xian feng*, la douleur de la gorge, le ballonnement de l'épigastre, l'impotence fonctionnelle des deux membres inférieurs, les Sept hernies avec ptose inguino-scrotale, le brouillard devant les yeux, il peut également traiter les lombalgies » (Guillaume 1995).
- Zhen jiu da quan : « Les sept hernies avec enflure unilatérale de la bourse, vue trouble comme à travers un nuage » (Guillaume 1995).
- Zhen jiu ju ying : Indications douleur du Cœur avec pouls en corde-*xian*, ictère, maladie épidémique-*wen yi*, enflure de la lèvre avec perlèche, surmenage de type vide-*xu lao* avec gonflement, lombalgie qui irradie au bas-ventre, rétraction des deux testicules, diarrhée liquide, pertes d'urine, douleur des organes génitaux externes, faciès pâle, distension du thorax et des flancs, froid aux pieds, douleur du Cœur de type Foie avec faciès pâle, cadavérique et difficulté à respirer profondément toute la journée, difficulté de défécation, présence de sang dans les selles, dysurie, douleur du *Qi* herniaire du Petit Intestin, hernie, difficulté à uriner vomissement de sang, vomissement par reflux, accès de froid, sécheresse de la gorge avec tendance à boire, enflure du coude, douleur de la partie antérieure de la malléole interne, absence de force, lassitude du mollet, adénite axillaire fistulisée, enflure des lèvres, métrorragies incessantes,

- hernie brutale de l'enfant ». Citant Bai zheng fu, déviation de la lèvre » (Guillaume 1995).
- Yi xue ru men : « Enflure des lèvres, bruits dans la gorge, sécheresse de la bouche, enflure et adénite axillaire avec œdème, vomissement par reflux, vomissement de sang, soif, plénitude des flancs avec accès de froid, lombalgie qui irradie jusqu'au bas-ventre, dysurie comparable au syndrome *Lin*, hernie avec gonflement du bas-ventre, diarrhée liquide, pertes d'urine, douleur des organes génitaux externes, faciès pâle et pieds froids, difficulté de défécation, accès de froid, enflure du dos du pied, douleur de la partie antérieure de la malléole interne, lassitude de la jambe, ménométrorragies, hernie brutale de l'enfant » (Guillaume 1995).
 - Da cheng : « Douleur du Cœur avec pouls en corde, ictère, maladie épidermique-*wen yi*, enflure de la lèvre avec perlèche (à l'origine il s'agissait du caractère de l'épaule que le Tong ren a changé en lèvre), surmenage de type *vide-xu lao* avec gonflement, lombalgie qui irradie au bas-ventre, diarrhée liquide, pertes d'urine, douleur des organes génitaux externes, faciès pâle, distension du thorax et des flancs, froid aux pieds, douleur du Cœur de type Foie avec faciès pâle, cadavérique, et difficulté à respirer profondément toute la journée, difficulté de défécation, présence de sang dans les selles, dysurie, douleur du *Qi* herniaire du Petit Intestin, hernie, difficulté à uriner, vomissement de sang, vomissement par reflux, accès de froid, sécheresse de la gorge avec tendance à boire, enflure du coude, douleur de la partie antérieure de la malléole interne, absence de force, lassitude du mollet, adénite axillaire fistulisée, enflure des lèvres, métrorragies incessantes, hernie brutale de l'enfant » (Guillaume 1995).
 - Xun jing : « Œdème du pied-*jiao qi* rouge », « Faiblesse de la jambe avec absence de force et contracture des cinq orteils » (Guillaume 1995).
 - Lei jing tu yi : « Surmenage de type *vide-xu lao*, vomissement de sang, terreur avec insuffisance de *Qi*, toux par reflux avec frissons, maladie pernicieuse du Foie-*gan nue* qui provoque des lombalgies, sécheresse de la gorge, distension du thorax, soupirs, enflure ou œdème, plénitude du bas-ventre, lombalgie qui irradie vers le bas-ventre avec pieds froids, difficulté de défécation et de miction, douleur des organes génitaux externes avec pertes d'urine et diarrhée, obstruction des voies urinaires, *Lin long* (dysurie avec égouttement urétral), hernie-*shan qi* du bas-ventre, adénite axillaire fistulisée, douleur du mollet et de la jambe, aménorrhée ou ménométrorragies, hernie brutale de l'enfant ». « Selon Qian jin, en cas de transpiration profuse après l'accouchement puncturer *Tai chong* pour une tonification urgente. Si le reflux de *Qi* se produit dans le froid-*shang qi leng fa*, vomissements et inappétence, borborygmes abdominaux intenses, faire des moxas dont le nombre n'est pas limité jusqu'à obtention de l'accalmie. *Tai chong* traite le souffle court et le *Qi* qui descend, faire 50 cônes de moxa. Il traite l'atrophie du Poumon. Il traite la constipation, appliquer 50 cônes de moxa. Il traite le surmenage de type *vide-xulao* avec œdème, appliquer 100 cônes de moxa. » (Guillaume 1995)
 - Yi zong jin jian : « Gonflement plénitude », « Diarrhée cholériforme avec vomissement, crampes des membres » (Guillaume 1995).
 - Tai yi shen zhen : « Toutes les affections du *Qi* du Foie, les sept hernies, enflure douloureuse unilatérale du testicule, douleur du Foie et de l'Estomac, douleur du Cœur de type Foie, gonflement douloureux du thorax et des flancs, rougeur et gonflement oculaires, vertiges, éblouissements, céphalées dues au vent et au Feu, soif et sécheresse de la gorge, maladies fébriles-*wen bing* avec soif, fatigue par *vide-xu lao* avec pâleur, pollakiurie, incontinence urinaire, ballonnement abdominal, enflure des pieds (Guillaume 1995).
 - Ling Shu 44 : « Utilisez les *Shu* pour les maladies intermittentes (qui présentent tantôt aggravation, tantôt amélioration) » (Laurent 2000)
 - Nan Jing 68 : « Les points *Shu* traitent les sensations de lourdeur du corps et les douleurs des articulations. » (Laurent 2000)
 - Ling Shu 44 : « Utilisez les différents points *Shu* en été. » (Laurent 2000)
 - Nan Jing 74 : « En V° saison piquez *Shu* si la perversité réside dans la Rate. » (Laurent 2000)
-

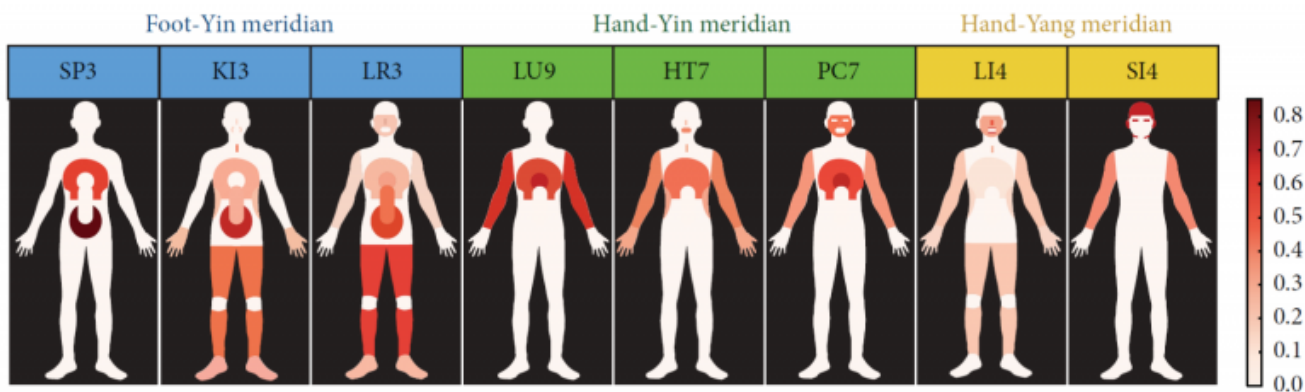
5.3. Associations

Indication	Association	Source
Faiblesse des membres inférieurs	3F + 11GI + 4GI + 36E	Shanghai Zhen Jiu Xue (Roustan 1979, Guillaume 1995)
Impossibilité de marcher	3F + 4F + 36E	Yu long jing-yu long ge (Guillaume 1995)
Diarrhée	3F + 8VC + 6Rte	Da Cheng (Roustan 1979, Guillaume 1995)
Métrorragie	3F + 2Rn	Zi sheng jing (Guillaume 1995)
Hémorragie utérine	3F + 6Rte	Da Cheng (Guillaume 1995)
Hernie génitale- <i>yin shan</i>	3F + 1F	Da Cheng (Guillaume 1995)
Abcès des seins	3F + 7Rn	Jia Yi jing (Guillaume 1995)
Abcès des seins	3F + 41VB + 17VC + 21VB + 18E	Zhong guo Zhen Jiu Xue gai yao (Guillaume 1995)
Douleurs intolérables de la colonne, qui irradient vers l'épaule	3F + 4GI	Xi hong fu (Guillaume 1995)
Maladies de la gorge	3F + 20VG + 6Rn + 7VC	Xi hong fu (Guillaume 1995)
Douleurs du pied, l'enflure du genou	36E + 39VB + 34VB + 9Rte + on conduit en plus le <i>Qi</i> vers 3F	Xi hong fu (Guillaume 1995)

5.4. Revues des indications

- Jung WM, Lee T, Lee IS, Kim S , Jang H, Kim SY, Park HJ, Chae Y. Spatial patterns of the indications of acupoints using data mining in classic medical text: a possible visualization of the meridian system. Evid Based Complement Alternat Med. 2015. [184044].

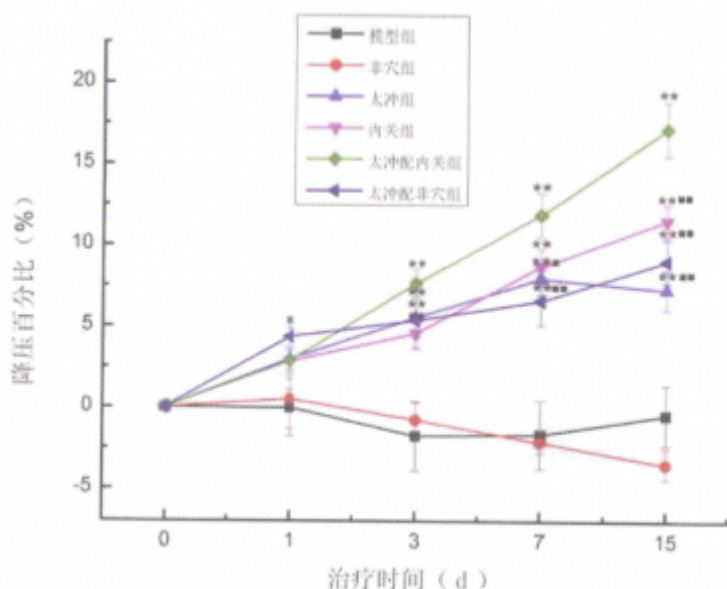
The indications of acupoints are thought to be highly associated with the lines of the meridian systems. The present study used data mining methods to analyze the characteristics of the indications of each acupoint and to visualize the relationships between the acupoints and disease sites in the classic Korean medical text Chimgoogyeongheombang. Using a term frequency-inverse document frequency (tf-idf) scheme, the present study extracted valuable data regarding the indications of each acupoint according to the frequency of the cooccurrences of eight Source points and eighteen disease sites. Furthermore, the spatial patterns of the indications of each acupoint on a body map were visualized according to the tf-idf values. Each acupoint along the different meridians exhibited different constellation patterns at various disease sites. Additionally, the spatial patterns of the indications of each acupoint were highly associated with the route of the corresponding meridian. The present findings demonstrate that the indications of each acupoint were primarily associated with the corresponding meridian system. Furthermore, these findings suggest that the routes of the meridians may have clinical implications in terms of identifying the constellations of the indications of acupoints.



The visualization of the indications of the acupoints on a body map. Eight Source points representing the three meridian systems (Foot-Yin, Hand-Yin, and Hand-Yang meridian) and the indications of each acupoint (tf-idf value) were visualized on a human body template (Jung 2015).

6. Etudes cliniques et expérimentales

6.1. Hypertension



Chen Yue-ting 2014.

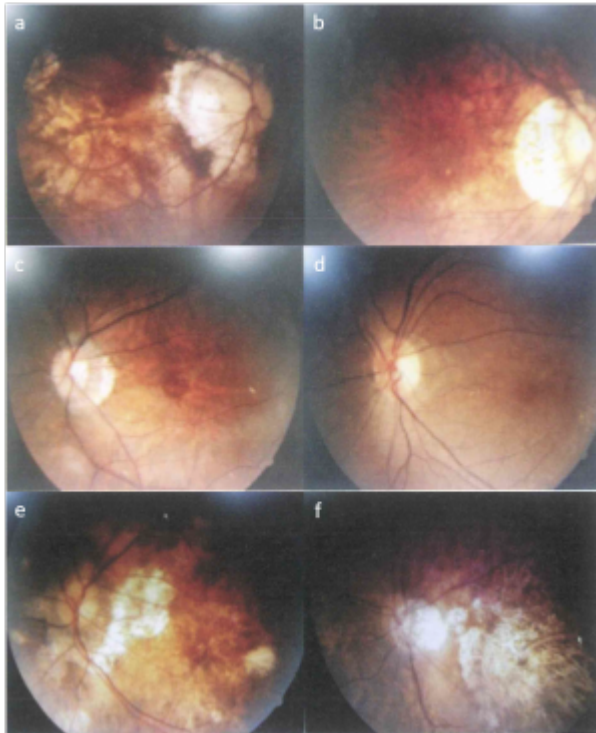
Chen Yue-Ting, Yang Ya-Yuan, Di Zhong, Et Al. [Anti-hypertension effect of selecting taichong (LR3) as the major point plus its common-meridian acupoint on rats with spontaneous hypertension]. shanghai journal of acupuncture and moxibustion. 2014;33(4):283. (chi). [184599]

Objective To observe the anti-hypertension effect of selecting Taichong (LR3) as the major point plus its common-meridian acupoint on the spontaneous hypertension rat (SHR), and to explore the effect of acupoint compatibility on the action of acupoints. Method Ninety SHRs were randomized into a model group, a non-acupoint group, Taichong group, Neiguan (PC6) group, Taichong plus Neiguan group, and Taichong plus non-acupoint group, 15 rats in each group. The acupuncture needles were retained in acupoints for 30 min, once every day, 15 times in total; the model group didn't receive acupuncture treatment. The blood pressure was examined on the day 1, 3, 7, and 15 of the acupuncture treatment. Result The non-acupoint group didn't show significant anti-hypertension effect. On the day 3, 7, and 15 of the acupuncture treatment, the reductions of systolic blood pressure (SBP), diastolic blood pressure (DBP), and mean arterial blood pressure (MBP) of Taichong group, Neiguan group, Taichong plus non-acupoint group, and Taichong plus Neiguan group were significantly different from those of the model group ($P < 0.01, P < 0.05$); on the day 15, The reductions of SBP, DBP, and MBP of Taichong plus Neiguan

group were superior to those of Taichong group, Neiguan group, and Taichong plus non-acupoint group ($P<0.01$, $P<0.05$). On the day 1, 3, 7, and 15, the reductions of SBP, DBP, and MBP in Taichong plus Neiguan group were statistically significant ($P<0.01$, $P<0.05$), and the reductions on the day 15 were significantly better than those on the day 1, 3, and 7 ($P<0.01$). Conclusion Acupuncture at Taichong and Neiguan has better anti-hypertension effect than acupuncture at single acupoint or at Taichong plus non-acupoint. Meanwhile, it's found that the anti-hypertension effect of acupuncture is an accumulative effect.

6.2. DMLA

- Xia Yong, Liu Rui, Sun Jing-Jin, et al. [Clinical Study of Deep Needling at Orbital Points as Main Treatment for Age-Related Macular Degeneration]. Shanghai Journal of Acupuncture and Moxibustion.2014.33(5):421. [184577]



组治疗前后眼底照相、眼底荧光血管造影检测比较。a 针刺组治疗前; b 针刺组治疗后; c 西药组治疗前; d 西药组治疗后; e 空白对照组治疗前; f 空白对照组治疗后

[Comparaison des photographies de l'angiographie à la fluorescéine du fond d'œil avant (gauche) et après (à droite) le traitement en 3 groupes : en haut acupuncture, au milieu traitement occidental, en bas groupe témoin. Traduction automatique]

Objective To investigate the clinical efficacy of deep needling at orbital points as main treatment for age-related macular degeneration. Methods Forty-seven patients (94 eyes) with age-related macular degeneration (dry) were randomly allocated to three groups: acupuncture group of 22 cases (44 eyes), Western drug group of 15 cases (30 eyes) and blank control group of 10 cases (20 eyes). For the acupuncture group selected were orbital points Jingming, Shangming, medial tongziliao, Jianming, Chengqi and Qiuhou, and point Taichong. The Western drug group received oral administration of vitamin C 0.2 g and vitamin E 0.1 g, three times a day. The blank control group was clinically followed up and not given any treatments. Best-corrected visual acuities, fundus photographs and fundus fluorescein angiograms were compared between the three groups before and after treatment. Results There was no statistically

significant pre-/post-treatment difference in best-corrected visual acuity in the acupuncture group ($P > 0.05$). Best-corrected visual acuity decreased in both Western drug and blank control groups after treatment and there was a statistically significant pre-/post-treatment difference in the two groups ($P < 0.01$). There was a statistically significant post-treatment difference in best-corrected visual acuity between the acupuncture group and the Western drug or blank control group ($P < 0.05$). After treatment, the atrophy of macular pigment epithelia in the posterior pole of eyeball lightened, pigment disorders disappeared, retinal edema abated markedly and fresh bleeding or exudation was invisible in 32 eyes in the acupuncture group after treatment. However, they did not basically improve in the Western drug and blank control groups of patients after treatment. Conclusion Acupuncture has a better therapeutic effect on age-related macular degeneration.

From:

<http://wiki-mtc.org/> - **Encyclopédie des sciences médicales chinoises**

Permanent link:

<http://wiki-mtc.org/doku.php?id=acupuncture:points:points%20des%20meridiens:foie:3f> 

Last update: **22 Oct 2025 15:22**