

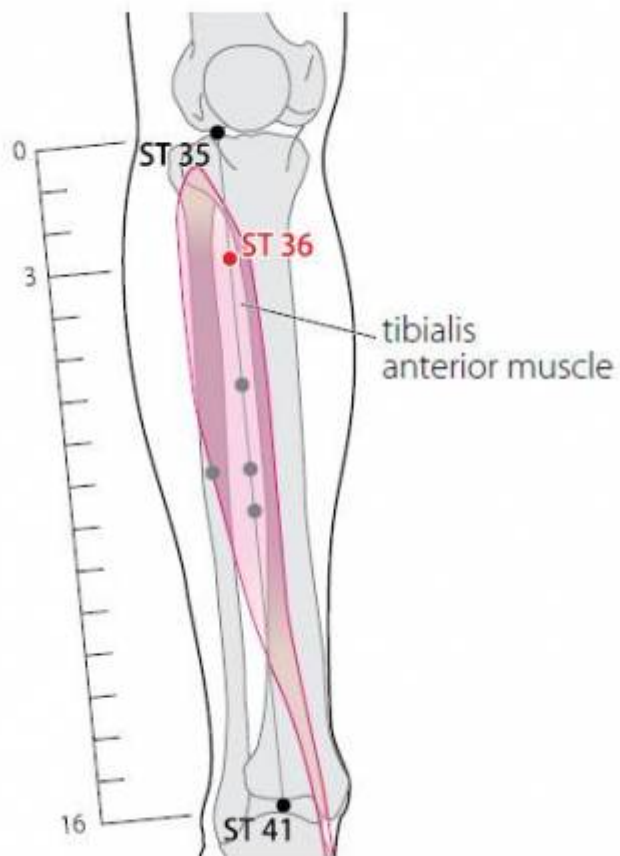
Table des matières

1. Dénomination	2
1.1. Traduction	2
1.2. Origine	3
1.3. Explication du nom	3
1.4. Noms secondaires	3
1.5. Autres Romanisations et langues asiatiques	4
1.6. Code alphanumérique	4
2. Localisation	4
2.1. Textes modernes	4
2.2. Textes classiques	5
2.3. Rapports et coupes anatomiques	5
2.4. Rapports ponctuels	5
3. Classes et fonctions	6
3.1. Classe ponctuelle	6
3.2. Classe thérapeutique	7
4. Techniques de stimulation	7
4.1. Techniques	7
4.2. Deqi	7
4.3. Sécurité	9
5. Indications	9
5.1. Littérature moderne	9
5.2. Littérature ancienne	11
5.3. Qigong : Indications de la focalisation de l'attention sur le point	14
5.4. Associations	14
5.5. Applications en qigong	16
5.6. Revues des indications	16
6. Etudes cliniques et expérimentales	16
6.1. Gastrite	16
6.2. Neuropathie diabétique périphérique	17
6.3. Fatigue chronique	18

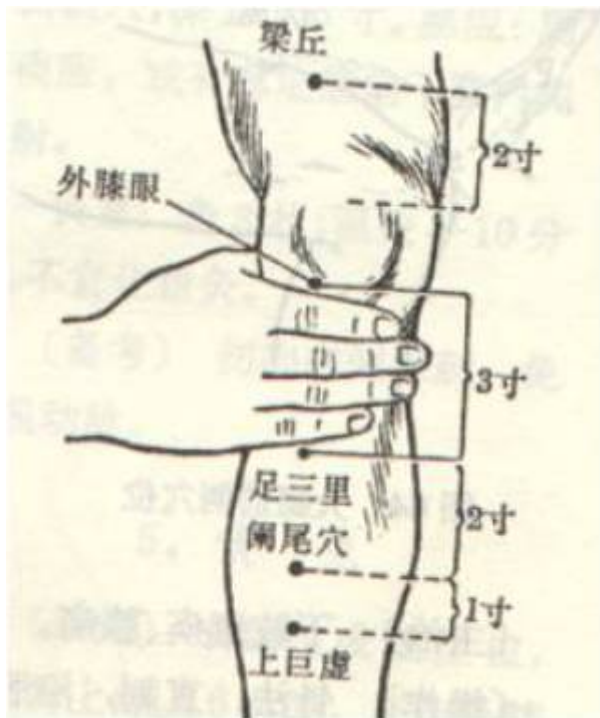
36E Zusanli 足三里

prononciation [zusanli.mp3](#)

articles connexes: - 35E - 37E - Méridien -



WHO 2009.



1. Dénomination

1.1. Traduction

足三里 zú sān lǐ	Trois distances du pied (Nguyen Van Nghi 1971) Trois mesures du pied (Lade 1994) Trois distances (Trois internes) (Laurent 2000) Trois miles du pied (Deadman 2003) Trois <i>Li</i> sur le membre inférieur (Pan 1993, Despeux 2012)	Leg Three Li (Ellis 1989)
-------------------------	--	---------------------------

- Zhou Mei-sheng 1984 : *zu* the lower limb; foot. *san* three. *li* a unit of length referring to cun.

Zu (Ricci 5191) : pied, jambe.

- Radical de Kang-xi n°157
- Deuxième ton (ton montant)
- Le pied - Le membre inférieur
- Trace de pas , marquée d'un rond , censée marquer l'état de repos : le pied, la jambe, la patte (Laurent 2000).

San (Ricci 4196) : trois.

- Radical de Kang-xi n° 1 + 2 traits
- Prononcé au premier ton (ton haut, assez élevé dans la voix et égal)
- Trois. Triple. Triade.
- Le nombre trois... Cf. 10GI *shousanli* (Laurent 2000)

Li (Ricci 3060) :

- habitation, demeure, village, hameau, quartier.
- Radical de Kang-xi n°166

- Troisième ton (ton bas, en creux, naturellement infléchi)
- Habitation - Village - Pays natal - Mesure de longueur équivalent communément à 0,576 km
- Pan 1993 : mesure de distance; aussi : vaste étendue
- Le nombre trois... Cf. 10GI *shousanli* (Laurent 2000)

1.2. Origine

Dans le Nei jing, le nom originel de ce point est *San li*, le Sheng ji zhong lu l'appelle *Zu san li* (Guillaume 1995).

1.3. Explication du nom

- Zhou Mei-sheng 1984 : *Zusanli* This point is three *cun* below the *Dubi* point (35E). The inside of the human body is divided into three parts: upper, middle and lower. This point has an effect on all the three inside parts.
- Ellis 1989 : As a reminder of its location, Essential Questions states, "...the spot called Three Li is three inches below the knee". In classical Chinese, the character 里 *li* was used commonly to mean if *li*, to regulate or rectify. Given this, the point name can be taken to mean that the point can regulate three things, which some books specify as being the spleen, stomach and kidney, and others as the upper, central and lower burners. An oral tradition has it that in ancient times, when the primary means of travel was on foot, stimulation of ST-36 was thought to relieve fatigue sufficient to allow one to journey another three *li*.
- Wang Yifang 1992 : It has the function of strengthening the action of transportation and transformation (digestion and absorption) of the spleen and stomach and improving body constitution. It, therefore, is termed "Point for Prolonging Life" in Japan.
- Lade 1994 : le nom fait référence au puissant effet tonifiant de ce point, qui a été utilisé depuis les temps anciens pour augmenter la force et l'endurance. On le traitait par les aiguilles ou les moxas avant qu'une personne ne parte pour un long voyage. Le nombre trois est considéré comme un chiffre actif, *Yang*. *Zu san li* peut aussi signifier "trois mesures du pied", qui fait référence à sa localisation trois distances au-dessous de E-35 (*du bi*). *Shou san li* (GI-10), "trois distances de la main", situé sur le bras, partage les mêmes relations avec la localisation anatomique et la fonction.
- Laurent 2000 : *zusanli* à les mêmes sens que *shousanli* : 1) 3 distances car le point se situe à 3 *cun* de l'interligne articulaire du genou. 2) *sanli* (3 internes) à le sens de *sanjiao* en raison de l'appétit du *yangming* à fournir du sang et de l'énergie à l'ensemble du corps. Lingshu 33 : "L'Estomac est la mer de l'eau et des grains".

1.4. Noms secondaires

San Li	三里	Three Li (Ellis 1989)	Sheng ji (mais nom principal selon Nei jing, Guillaume 1995)
Xiàlíng	下陵 (1)	Lower Mound (Ellis 1989)	Lingshu chapitre « Ben shu » (Guillaume 1995)
Xia ling san li	下陵三里	Lower Mound Three Li (Ellis 1989)	Lingshu chapitre « Ben shu » (Guillaume 1995)
Guǐxié	鬼邪 (2)	Ghost Evil (Ellis 1989)	Qian lin yao fang (Guillaume 1995)
Xiàsānlǐ	下三里	Lower San Li (Ellis 1989)	Ji cheng (Guillaume 1995)
Xiaxusanli		Lower Hollow Three Li (Ellis 1989)	

Xiaqihai		Lower Sea of Qi (Ellis 1989)	
-----------------	--	------------------------------	--

1. *Xia* (Ricci 1837) : bas, inférieur , descendre, abaisser / *Ling* (Ricci 3185) : colline, coteau, tertre élevé. Colline inférieure (Laurent 2000).
2. *Gui* (Ricci 2832) : âme sensitive, fantôme, revenant, spectre, démon / *Xie* (Ricci 1942) : pervers, dépravé, corrompu, erroné, influx néfaste. Perversité du revenant (Laurent 2000).

1.5. Autres Romanisations et langues asiatiques

- Tsou sann li (fra)
- Tsu san li (eng)
- Tuc tam ly (viet)
- Chok samni (cor)
- Ashi no sanri(jap)

1.6. Code alphanumérique

- 36E, E36, 36Est (Estomac)
- ST36 (Stomach)
- VIC17 (Li Su Huai 1976)

2. Localisation

2.1. Textes modernes

- Nguyen Van Nghi 1971 : A la face antéro-externe de la jambe, à trois distances au-dessous de la pointe de la rotule, dans un creux entre le jambier antérieur et l'extenseur commun des orteils, au niveau d'émergence de l'artère tibiale antérieure.
- Li Su Huai 1976 : With the patient's knee flexed. This point is located 3.0 in. below a depression, which is just inferior to the patella and lateral to the ligamentum patellae, and one finger width lateral from the anterior crest of the tibia. Bilateral.
- Roustan 1979 : au-dessous et en dehors de la tubérosité antérieure du tibia, trois distances au-dessous de Xi Yan 35E.
- Deng 1993 : sur la face antéro-externe de la jambe, à 3 *cun* au-dessous de *Dubi* (35E), et à un travers de doigt (majeur) du bord avant du tibia.
- Pan 1993 : *Zusanli* se trouve à 3 distances au-dessous du point *Dubi* (35E), au-dessous et en-dehors de la tubérosité antérieure du tibia, à un travers de doigt de la crête du tibia, sur le muscle jambier antérieur.
- Guillaume 1995 : À 3 distances-dessous de l'œil latéral de la patella et à un travers de doigt en dehors de la crête tibiale.
- Laurent 2000 : sur la face antéro-externe de la jambe, à 3 *cun* au-dessous de *dubi*, en dehors de la partie inférieure de la tubérosité tibiale, sur le muscle jambier antérieur à 1 *cun* du bord antérieur du tibia.
- WHO 2009 : On the anterior aspect of the leg, on the line connecting ST35 with ST41, 3 B-*cun* inferior to [ST35](#). Note: ST36 is located on the tibialis anterior muscle.

Items de localisation

- Face antéro-externe de la jambe
- Tubérosité antérieure du tibia
- Oeil latéral de la rotule (patella)
- Bord antérieur du tibia
- 35E

2.2. Textes classiques

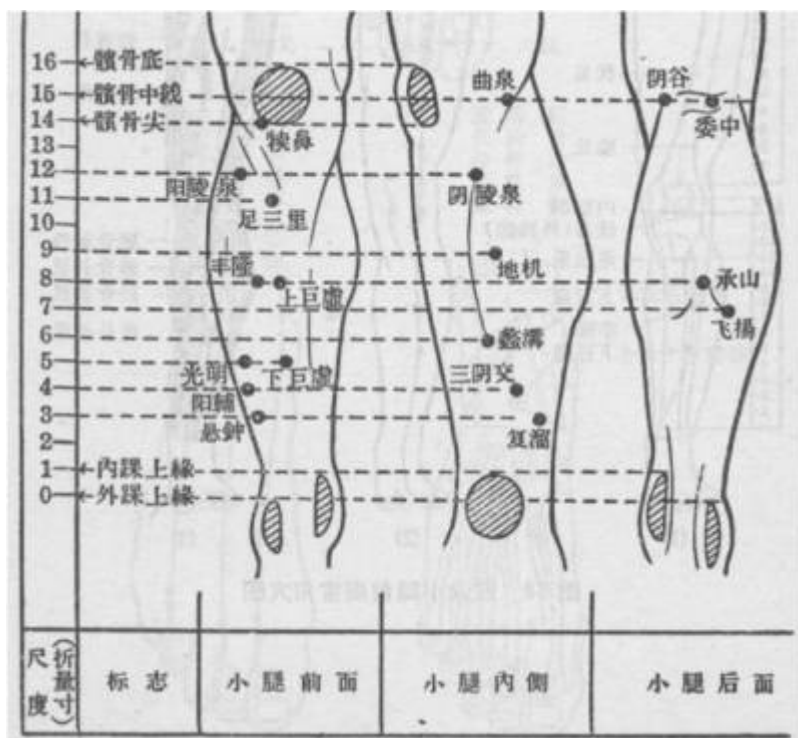
- Ben Cao Gang Mu : Three body inches below the knee, on the outer side of the shinbone and in the inner side of the big sinew. Located with the leg raised, the point is where the flesh divides between two sinews; when extreme pressure is applied at the point, the pulse at Ravine Divide (ST-41) ceases. (Ellis 1989)
- Su Wen : A 3 *cun* au-dessous du genou (Deng 1993).
- Jia Yi Jing : A 3 *cun* au-dessous du genou, sur le bord externe du tibia (Deng 1993).
- Tong Ren : A 3 *cun* au-dessus du genou, sur le bord externe du tibia, entre les deux muscles (Deng 1993).
- Fa Hui : A 3 *cun* au-dessous de *Dubi* (35E), dans la dépression qui se forme à l'extérieur du tibia et à l'intérieur du grand muscle (Deng 1993).
- Ju Ying : A nouveau à 3 *cun* au-dessous de *Dubi* (35E) (Deng 1993).
- Deng 1993 : Tous les ouvrages de médecine du passé s'accordent sur la localisation de ce point. La définition donnée dans Jia Yi, qui vient de Su Wen, est plus précise, et situe le point à 3 *cun* directement au-dessous de *Dubi* (35E), à un travers de doigt à côté de la crête du tibia, ou encore dans le muscle jambier antérieur. L'emplacement mentionné dans Tong Ren se situe légèrement plus à l'extérieur et non directement au-dessous de *Dubi* (35E). Actuellement, on adopte la définition donnée par Jia Yi.

2.3. Rapports et coupes anatomiques

- Roustan 1979 : Ramus cutaneus du nerf saphenus, nerf cutaneus peronei, en profondeur, nerf peroneus profundus.
- Deng 1993 : Peau—tissu sous-cutané—muscle jambier antérieur—membrane interosseuse de la jambe—muscle jambier postérieur. Dans la couche superficielle, on trouve le nerf accessoire du saphène externe. Dans la couche profonde, on trouve les branches ou tributaires de l'artère et de la veine tibiales antérieures.
- Guillaume 1995 : Artère et veine tibiales antérieures. Branches cutanées du nerf péronier, nerf péronier superficiel, nerf péronier profond.

2.4. Rapports ponctuels

34VB	35E	9Rte
	↑ ← 36E → ↓	
	37E	
latéral	côté droit	médial



3. Classes et fonctions

3.1. Classe ponctuelle

- Nguyen Van Nghi 1971 : Point Ho de l'estomac, correspondant à la Terre.
- Lade 1994 : point Mer et point Terre du méridien de l'Estomac, et point de la Mer des Nourritures.
- Point *He inférieur* de *Zuyangming* (Roustan 1979, Pan 1993, Guillaume 1995).
- Point Terre (Pan 1993, Guillaume 1995).
- Laurent 2000 : point *ben*, fonction *he* (ho), nature terre, point "mer de l'eau et des grains" (avec le *qichong* 30E.), un des 6 points *xiahe* (*he* du bas), point de départ d'un rameau vers le 3^e orteil.
- Cheng K, Qin Z, Wang J, Zhai L. [Lower He-sea sequence and indication specificity analysis regarding Zusanli (ST 36), Shangjuxu (ST 37) and Xiajuxu (ST 39)]. *Zhongguo Zhen Jiu*. 2015;35(11):1167-70. [185564].

Zusanli (ST 36), Shangjuxu (ST 37) and Xiajuxu (ST 39) are considered as the lower He-sea points, which are located along the leg lines of stomach meridian of foot Yangming from top to bottom. According to the corresponding zang-fu of lower He-sea points, the distribution order from top to bottom is stomach, large intestine and small intestine. This is significantly different from digestive physiology function sequence of stomach, small intestine and large intestine in modern medicine. However, it conforms to their anatomical position from top to bottom. In order to make a further confirmation that the indication specificity of Zusanli (ST 36), Shangjuxu (ST 37) and Xiajuxu (ST 39) is closely associated with anatomical location, a great number of ancient and modern literature is reviewed. It is found that the functions of the three acupoints are obviously related to stomach, large intestine and small intestine, respectively, indicating that the sequence of Zusanli (ST 36), Shangjuxu (ST 37) and Xiajuxu (ST 39) is related to anatomical position of corresponding zang-fu. This study conclusion could play an important role for exploring the significance of anatomical location in indication specificity of acupoints.

3.2. Classe thérapeutique

- Tai yi shen zhen (Guillaume 1995) : *San li* comble l'insuffisance de *Qi* de l'Estomac, élimine le froid et les ballonnements, harmonise l'Estomac et inverse le contre-courant, favorise l'élimination de l'humidité et évacue les impuretés, purifie l'Estomac et les Intestins, rééquilibre le Yin et le Yang, favorise la montée du Yang et renforce l'Estomac.
- Roustan 1979 : traite l'estomac et la rate, équilibre l'énergie et le sang, tonifie.
- Pan 1993 : Le point *Zusanli* est un point très important car, selon certains auteurs, il régularise trois *Zang Fu* : la Rate, les Reins et l'Estomac; selon d'autres auteurs, il régularise les Trois Foyers. Son nom indique que c'est un point du méridien *Zuyangming* — en rapport avec les Trois Foyers.
- Guillaume 1995 : *Zu san li* tonifie le *Zhong qi* (*Qi* du milieu), harmonise l'Estomac, tonifie la Rate, perméabilise les méridiens *Jing*, vivifie les *Luo*, fortifie le corps.
- Laurent 2000 : régularise l'Estomac (et la Rate), renforce la source de la croissance et du développement, harmonise sang et énergie, stimule la fonction transport/transformation, ce qui accroît *xue* (le sang) et *jing* (la quintessence) et renforce *zhenqi* (l'énergie véritable), augmente l'énergie yang du bas du corps, harmonise l'intestin pour dissoudre les stagnations, chasse le pervers, prévient les infections, revitalise *yuan (qi)*, favorise la descente (*jiang*).

4. Techniques de stimulation

4.1. Techniques

Acupuncture	Moxibustion	Source
Selon Su wen, puncturer à 1 distance, laisser l'aiguille le temps d'une expiration, selon Tong ren puncturer à 0,5 distance, selon Ming tang, puncturer à 0,8 distance, laisser l'aiguille le temps de 10 expirations, disperser pendant 7 inspirations	Selon Su wen appliquer 3 cônes de moxa, selon Tong ren, appliquer 3 cônes de moxa, selon Ming tang appliquer de 7 à 100 cônes de moxa par jour, selon Qian jin, appliquer 500 cônes de moxa, de 100 à 200 cônes au minimum	Zhen jiu ju ying (Guillaume 1995)
Needle along the lateral edge of the tibia, 1,0-2.0 in.	Moxa stick 5-20 min., 5-15 moxa cones	Li Su Huai 1976
1) Piquer perpendiculairement à 1-2 distances; 2) Piqûre oblique vers le bas, à 2-3 distances	Cautériser 5-15 fois, chauffer 10-30 minutes	Roustan 1979
Puncture perpendiculaire, légèrement inclinée vers le tibia, entre 1 et 1,5 distance de profondeur	Cautérisation avec 5 à 15 cônes de moxa, moxibustion pendant 10 à 30 minutes	Guillaume 1995
Piqûre perpendiculaire de 1 à 2 <i>cun</i>	Moxas : 5 à 7 ; chauffer 20 à 30 mn	Laurent 2000
Qigong : focalisation de l'attention sur un point voir 5.3		

4.2. Deqi

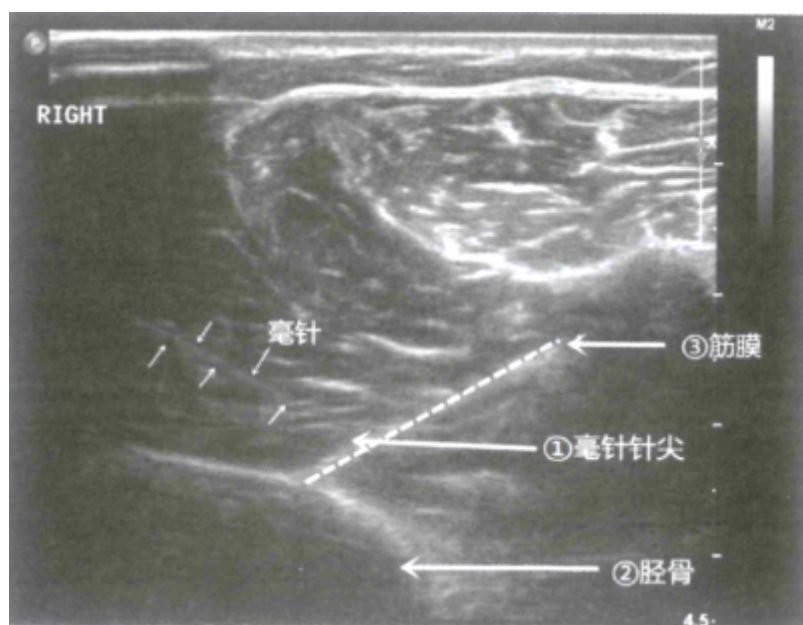
Sensation de puncture

- Li Su Huai 1976 : Sensations of soreness and numbness should generated to the foot.
- Roustan 1979 : 1) sensation de décharge électrique irradiant au dos du pied 2) sensation de gonflement diffusant au dos du pied ou au genou.
- Liu F, Yang XG, Li XZ, Fu NN, Xi XF, Ren Y. [Characteristics of Deqi Induced by Needling Zusanli

(ST 36) in 527 Healthy Volunteers with Different Constitutions]. *Acupuncture Research*. 2016;41(6):535-9. [52832].

OBJECTIVE: To explore the relationship between the theory of constitution in terms of Chinese medicine and clinical efficacy of acupuncture treatment via analyzing the characteristics of Deqi during acupuncture stimulation of Zusanli (ST 36) in healthy volunteers with different constitutions. **METHODS:** In the present study, a total of 527 healthy undergraduate student volunteers (267 girls and 260 boys) were recruited. They received questionnaire first about their constitutions in accordance with Professor WANG Qi's Classification and Determination of Constitution in terms of Chinese medicine. Then, the subjects were asked to take a supine position on a check-bed, a qualified acupuncturist held a sterilized fiffirm needle to rapidly insert it into ST 36 and manipulated the acupuncture needle with uniform reinforcing-reducing technique at a frequency of about 60-90 times/min and an amplitude of 0.3-0.5 cm. The status of Deqi was assessed by using visual analogue scale (VAS). **RESULTS:** Needling sensations mainly involve soreness, numbness, heaviness, distension, dull pain and propagated sensations along meridian (PSC). During acupuncture stimulation, most subjects experienced distension sensation, accounting for 90.3%, followed by soreness, accounting for 45.9%. Except for PSC reaction, the rest 5 needling sensations had no statistical difference in their occurrence rates in those subjects with different constitutions ($P>0.05$). The PSC appeared a higher incidence in yin-yang harmony(balanced) constitution subjects than in qi-deficiency, yang-deficiency, blood-stagnation and qi-stagnation constitution subjects ($P<0.05$). The intensity of soreness was obviously stronger in the balanced constitution subjects than in qi-deficiency, yang-deficiency, yin-deficiency, phlegm-damp, damp-heat and qi-stagnation constitution subjects ($P<0.05$), while the intensity of distension sensation was apparently stronger in the balanced constitution subjects than in simpleyang-deficiency subjects ($P<0.05$). **CONCLUSIONS:** Except for PSC, the Deqi sensations of soreness, numbness, heaviness, distension and dull pain induced by acupuncture stimulation of ST 36 are comparable in the occurrence rates in healthy volunteer subjects with different (9 types of) constitutions in terms of Chinese medicine, whereas the intensity of soreness may be the important factor for acupuncture induced pain relief. A certain correlation between the constitution and acupuncture effectiveness exists, suggesting that acupuncture treatment should vary from patient to patient in clinical practice.

Profondeur de deqi



Obtention du deqi au 36E droit : position de la pointe de l'aiguille (Wu 2017).

- Wu XM, Mao X, Zhou X, Xie ZP, Zheng YY, Xu JZ, Wang ZX. [Dynamic Changes of Ultrasonographic Images of Zusanli (ST 36) Region During Deqi of Acupuncture Needle Stimulation]. *Acupuncture Research*. 2017;42(5):444-8. [156181].

OBJECTIVE: To observe the dynamic changes of ultrasonographic images of Zusanli (ST 36) area during

Deqi after inserting acupuncture needles, so as to provide objective evidence for clinical Deqi. **METHODS:** Sixty healthy volunteers (30 men and 30 women) were recruited in the present study. The subjects were asked to take a supine position on a test-bed, sterilized disposable filiform needles were perpendicularly inserted into bilateral ST 36 till Deqi (without lifting, thrusting and twirling), when, high-resolution ultrasound scanning was conducted over the regional skeletal muscles by using a radio-frequency (5-12 MHz) coil probe (Philips IU Elite Ultrasound Diagnostic Instrument) after smearing a layer of gel at the skin of ST 36. **RESULTS:** Among these 120 points of the 60 volunteer subjects, a marked Deqi was obtained from 108 points (consisting of 90%) including 52 points in men and 56 in women, and 53 at the left ST 36 and 56 at the right ST 36. Ultrasonographic scanning displayed that when a strongest Deqi feeling was obtained from bilateral ST 36 in these 60 volunteers, the acupuncture needle-tip was about (25.32 ± 5.82) mm in the vertical depth, and was (5.45 ± 0.55) mm lateral to the tibia, involving the anterior tibial muscle near the deep fascia in 46 acupoints, and the intersection fascia of anterior tibial muscle and extensor digitorum longus in 62 acupoints. **CONCLUSIONS:** The anterior tibial muscle near the deep fascia and the intersection fascia of anterior tibial muscle and extensor digitorum longus around ST 36 are involved in strongest Deqi. There are no significant differences in the gender and location (left and right).

4.3. Sécurité

- Wai tai mi yao : « Pour tout sujet de plus de 30 ans, si on ne pratique pas de moxa sur *Zu san li*, on peut avoir un reflux de *Qi* vers le haut avec les yeux (la vue) qui s'assombrissent, c'est pour cela que *Zu san li* abaisse le *Qi* » (Guillaume 1995).
- Zhen jiu ju ying cite Li Dongyuan : « Dans les maladies des Six Débordements et des Pervers ainsi que dans les maladies de chaleur en haut et de froid en bas, les affections des tendons et des os, de la peau et de la chair, des vaisseaux (*xue mai*), si par erreur on traite le *Zu san li*, il y a un grand danger. » Il a été également dit : « Un patient jeune dont le *Qi* est faible qui a subi des moxas fréquents sur *Zu san li*- 36E et *Qi hai*-6VC, arrivé à la vieillesse il présente des céphalées de type *Jue* de la chaleur, il aime le froid et le vent pendant le grand froid et, lorsque la douleur disparaît, il déteste les lieux chauds et la fumée, ceci est la conséquence d'un abus de moxas » (Guillaume 1995).
- Lei jing tu yi : « Chez les enfants, il est interdit de faire des moxas sur *Zu san li* ; on peut les faire au-delà de trente ans, sinon on encourt le risque de provoquer des maladies » (Guillaume 1995).

5. Indications

Classe d'usage ★★ point essentiel

5.1. Littérature moderne

- Nguyen Van Nghi 1971 : les affections de l'estomac, dans tous les cas de gonflements ou de douleurs au ventre, les troubles digestifs (indigestion, diarrhée), la difficulté à uriner, toutes les affections oculaires, toutes les affections du système nerveux, et, enfin dans les cas d'hypertension artérielle.
- Li Su Huai 1976 : Stomachache, abdominal pain, constipation, vomiting, dysentery, diseases of the digestive system, hypertension, general weakness, anemia, lower limb paralysis, diseases of the knee joint, insanity, insomnia, chronic diseases.
- Roustan 1979 : gastrite aiguë ou chronique, maladie ulcéreuse entérique aiguë ou chronique, pancréatite aiguë, dyspepsie de l'enfant, paralysie, syncope, anémie, hypertension artérielle, affections allergiques, ictère, épilepsie, suffocation intermittente, neurasthénie, affections urogénitales. Douleurs abdominales, gonflement abdominal, constipation, diarrhée, gonflement des

membres, dysurie, gonflement ou douleurs au bas-ventre, pertes d'urines.

- Lade 1994 :

1. Régularise, fortifie et tonifie la Rate (surtout le *Qi* et le *Yang*), régularise l'Estomac (surtout le *Qi* et le *Yin*) et les Réchauffeurs Moyen et Inférieur, tonifie le *Qi* Nourricier, réduit les stagnations digestives, fait descendre le *Qi* Rebelle, réchauffe le Froid, et draine les facteurs pathogènes de l'Estomac. Indications : insomnie par trouble de l'Estomac, dysménorrhée due au Froid, ulcère de l'estomac et du duodénum, gastrite aiguë et chronique, pancréatite, trouble alimentaire des enfants, manque d'appétit, gastralgie, mauvaise digestion, spasmes du diaphragme, distension abdominale, borborygmes, et vomissements.
2. Régularise et tonifie le Poumon (surtout le *Qi*) et draine les facteurs pathogènes du Poumon. Indications : tuberculose pulmonaire, asthme, toux avec expectoration abondante, et respiration courte.
3. Tonifie les Reins (surtout le *Yang*) et le *Qi* Originel, régularise et tonifie le *Qi* et le Sang, facilite la circulation du *Qi* et du Sang, et calme le fœtus. Indications : maladies consomptives chroniques, néphrite chronique, agitation du fœtus par vide de *Qi*, strangurie de type *Qi*, urticaire et eczéma chroniques par vide de Sang et de *Qi*, abcès des seins, allergies, anémie, neurasthénie, retard des règles par vide de Sang, leucorrhée, impuissance, faiblesse générale, éblouissements ou vertiges par vide de Sang et de *Qi*, céphalées, acouphènes, et palpitations.
4. Transforme l'Humidité et la Chaleur-Humidité, assèche l'Humidité et le Froid-Humidité. Indications : syndrome atrophique du membre inférieur, hépatite, jaunisse, maladie aiguë des voies biliaires, et mastite.
5. Régularise et humecte les Intestins. Indications : abcès intestinal, appendicite, douleur et distension de la partie basse de l'abdomen, constipation et diarrhée.
6. Soulage les maladies externes, disperse le Vent et le Froid, clarifie la Chaleur et rétablit le *Yang* effondré, tonifie le *Qi* Protecteur, et produit des Liquides. Indications : forme relâchée d'Attaque-de-Vent, obstruction douloureuse surtout de type Froid, syndrome de collapsus par vide, hypertension artérielle, hémiplégie, épilepsie, état de choc, paralysie ou douleur de la face, anxiété et palpitations par obstruction des Liquides, asthénie des membres, et lombalgie aiguë.
7. Ramollit les masses dures. Indications : dilatation de la rate, induration des ganglions lymphatiques de la région inguinale, et masses et tumeurs dures de l'abdomen.
8. Élève le *Qi* Médian. Indications : prolapsus de différents organes, en particulier l'estomac et les intestins.
9. Expulse les calculs (des voies urinaires et biliaires) et les parasites. Indications : calculs de la vésicule biliaire et des reins, et parasites intestinaux ou biliaires.
10. Active la lactation. Indications : insuffisance de lactation par vide.
11. Est bénéfique pour le genou. Indications : différents troubles du genou, y compris obstruction douloureuse.
12. Effet local : raideur, douleur et troubles moteurs de la jambe, et paralysie des muscles dorsi-fléchisseurs du pied.

- Guillaume 1995 : Plénitude et douleur de la région épigastrique, nausées et vomissements, borborygmes et diarrhée glaireuse, constipation, plénitude thoracique, éructations, gastralgie, maladies Bi, dysurie-long lin, incontinence urinaire, ballonnement, enflure, maladies convulsivantes, affection des yeux, surdité, douleur de la gorge, fièvre, céphalée, palpitations, dyspnée par vide, les cinq surmenages et les sept blessures, folie-*dian kuang*, abcès des seins, éclampsie, hémiplégie, œdème des pieds (*jiao qi*-béribéri) paralysie des membres inférieurs-*ma bi* ; gastrite aiguë ou chronique, spasmes gastriques, ulcérations digestives, dyspepsie, entérite aiguë ou chronique, les différents états de faiblesse. Ce point a également une fonction de tonification et une fonction préventive.

5.2. Littérature ancienne

- Su wen (Chap 60):
 - « le malade ressent une douleur allant du genou au mollet avec sensation de brisure » (Nguyen Van Nghi 1971)
 - Chapitre « Points de la chaleur et de l'eau » : « Élimine la chaleur de l'Estomac ».
 - Chapitre « Des creux osseux » : « Frissons et fièvre », « Douleur de la tête qui irradie vers les jambes avec sensation de brisure ». Chapitre « Lombalgies » : « La lombalgie du vaisseau de l'Estomac gêne la torsion du tronc ; si on tente de regarder en arrière le Cœur se serre. On fait trois piqûres en avant du tibia sur *San li*- 36E. Ne pas faire saigner en automne ». « Dans la lombalgie avec ascension de froid, impossibilité de regarder en arrière, piquer *San li*- 36E et *Yin shi*- 33E » (Guillaume 1995).
- Lingshu :
 - Chap 3 : « pour disperser l'énergie perverse de la partie moyenne du corps » (Nguyen Van Nghi 1971)
 - Chapitre « Maladies des *Zang Fu* par Souffle pervers » : « En cas de maladie de l'Estomac, le ventre est ballonné, la région épigastrique est douloureuse, la douleur se propage aux membres supérieurs et aux deux flancs, éructations avec difficulté à avaler ». Chapitre « Dérèglement du Souffle de défense » : « Dans l'accumulation-*ji* du bas, il faut disperser *San li*- 36E et *Qi jie*- 30E ». Chapitre « Les Cinq Pervers » : « Douleur des muscles », « Sensation de faim fréquente pendant la chaleur », « Pendant le froid, il y a borborygmes et douleur abdominale », « Douleur des flancs, accumulation de froid et de Sang vicié à l'intérieur, quand le sujet marche les articulations se bloquent, enflure des coudes et des pieds ». Chapitre « Les Cinq Troubles » : « Diarrhée cholériforme ». Chapitre « Le Souffle des quatre saisons » : « Enflure douloureuse du bas-ventre, miction malaisée... Le gonflement peut se propager jusqu'à la région épigastrique », « Borborygmes fréquents, le *Qi* reflue vers le thorax avec dyspnée, impossibilité de rester longtemps debout », « *Bi fixe-zhu bi* qui ne s'en va pas, froid chronique qui ne s'élimine pas », « Vomissements fréquents, vomissements amers, soupirs fréquents, anxiété avec crainte d'être arrêté ». Chapitre « Maladies de la chaleur » : « Convulsions dues au vent avec opisthotonos... présence de froid à l'intérieur » (Guillaume 1995).
- Mai jing : « Au niveau de la main gauche en avant de *cunkou*, le pouls est Yin et plein, la maladie provoque une fermeture et entraîne une constipation, une plénitude abdominale, une lourdeur des quatre membres, une chaleur du corps, un ballonnement de l'estomac ». « C'est le *Qi* de l'Estomac qui est en état d'insuffisance » (Guillaume 1995).
- Jia yi jing : « Froid de l'Intestin, ballonnement abdominal, éructations, dégoût alimentaire, insuffisance de *Qi* de l'Estomac, borborygmes, douleur abdominale avec diarrhée, indigestion, gonflement au-dessous du Cœur ». « Insuffisance de Souffle *Yin*, chaleur interne, digestion rapide avec sensation de faim, chaleur du ventre avec inquiétude, propos incohérents ». « *Huo luan*-diarrhée cholériforme avec émission de selles et de gaz ». « *Yang jue* avec sensation de froid, bas ventre dur, céphalée, douleur abdominale et de la région fessière, dysurie, vomissements fréquents ». « Dans les maladies de la chaleur qui commencent d'abord par des céphalées, douleur de la face, sensation d'inquiétude, chaleur du corps ; lorsqu'il y a lutte contre la chaleur, la lombalgie est importante avec impossibilité de se pencher et de se redresser ; plénitude abdominale, douleur intense des maxillaires, diarrhée brutale et profuse, sensation de faim mais ne peut pas s'alimenter, éructations fréquentes, chaleur interne, froid des membres inférieurs, ballonnement abdominal, aliments non digérés, vomissements fréquents et diarrhée glairo-sanguinolente, vomissements non productifs ». « Œdème, enflure de la peau ». « Ballonnement des Cinq Organes et des Six Entrailles ». « Absence de transpiration dans les maladies de la chaleur. » « Lombalgie avec difficulté à se retourner en arrière et sensation

- d'arrachement quand on se retourne, tendance à la tristesse ». « Contracture du corps avec opisthotonos, *Bi* de la gorge avec impossibilité de parler ». « Comportement délirant avec chants et propos incohérents, colère, peur, menace autrui avec du feu, insultes » (Guillaume 1995).
- Qian jin yao fang : « Absence de transpiration dans les maladies de la chaleur », « Déviation de la bouche, enflure des seins, *Bi* de la gorge avec impossibilité de parler, insuffisance de *Qi* de l'Estomac, diarrhée chronique, dyspepsie », « Vertiges », « Éructations fréquentes », « Chants et rires sans objet », « Abcès des seins », « Atrophie et froid du genou », « Œdème des pieds (*jiao qi*-béribéri) débutant avec faiblesse des pieds », « Atrophie des pieds avec perte de contrôle de ses chaussures », « Chaleur de la plante des pieds, impossibilité de rester longtemps debout, tendance à la tristesse », « Toux, crachats abondants », « Indigestion, vomissements de nourriture », « Déviation de la bouche », « Syndrome d'obstruction », « Accès de fièvre avec insuffisance de *Qi* » (Guillaume 1995).
 - Qian ji yi fang : « Ictère » (Guillaume 1995).
 - Ishimpo : Plénitude de froid et distension de l'abdomen ; chaleur sans transpiration ; nausées fréquentes ; convulsions spasmodiques ; opisthotonos ; trismus ; impossibilité de rester debout (Guillaume 1995).
 - Sheng hui fang : Qin Chengzhu dit que ce point peut traiter toutes les maladies, le *Qi* de la nourriture, le *Qi* de l'eau, les toxiques des parasites avec formation de masse abdominale, enflure des quatre membres, lassitude douloureuse des jambes et des genoux, vue trouble ». Hua Tuo cite « les Cinq surmenages avec amaigrissement, les Sept Blessures avec syndrome de vide, les syndromes chaleur des adultes et des enfants, tout ceci demande une régulation du *Zu san li*-36E ». « Plénitude abdominale qui est dure, impossibilité de s'alimenter, nausées, accumulation de *Qi* au niveau de l'abdomen, des flancs et du thorax » (Guillaume 1995).
 - Yu long jing - Yu long ge : « Œdème des pieds (*jiao qi*-béribéri) par froid et humidité avec douleur intolérable « Œdème » (Guillaume 1995).
 - Shennong jing : « Sensation de ballonnement et de plénitude thoraco-abdominale (épigastrique), insuffisance de *Qi* de l'Estomac, indigestion, tuméfaction-*xian pi*, *qi kuai*, vomissement de sang, les différentes maladies intro-abdominales, les Cinq Surmenages et les Sept Blessures, il faut faire 7 moxas » (Guillaume 1995).
 - Yu long fu : il traite les palpitations, le vide et la nervosité-*fan*.
 - Ling guang fu : *San li* traite le reflux de *Qi* vers le haut (Guillaume 1995).
 - Xi hong fu : « Affections des membres supérieurs et des membres inférieurs, stagnation des aliments-*shi pi* et tuméfactions-*qi kuai*. Selon certains, en cas de dyspnée par vide il convient de traiter *Zu san li*- 36E. Lorsqu'il y a une stagnation à l'intérieur de l'Estomac, puncturer *Xuan ji*- 21VC, ce point possède aussi de nombreuses fonctions. Le point *Qi hai*-6VC traite spécifiquement les Cinq *Lin*, mais il faut aussi puncturer *Zu san li* 36E. Il traite également les acouphènes, les lombalgies à type de cassure, il faut l'associer à *Wu hui* (9E ?) pour tonifier et disperser. Selon certains, si on veut puncturer *Jian jing*- 21VB, il faut aussi puncturer *Zu san li*- 36E ; si on ne le fait pas, le *Qi* n'est pas régularisé. Il traite de même les lombalgies qui irradient jusqu'à la ceinture. Il traite également les paresthésies des extrémités des orteils ; en cas de douleur des jambes et des os de la cheville, il faut disperser ce point (Guillaume 1995).
 - Si zhong xue : « Douleur abdominale, puncturer *Zu san li* 36E » (Guillaume 1995).
 - Ma dan yang xing shi er xue : « *Zu san li* peut éliminer la douleur du Cœur et des flancs, le ballonnement abdominal, le froid à l'intérieur de l'Estomac, les borborygmes, la diarrhée, le gonflement des yeux, la lassitude des genoux et des jambes, la Blessure par le froid-*shang han* avec amaigrissement, la stagnation de *Qi* due aux parasites ; après 30 ans, la puncture et la moxibustion permettent de maintenir l'éclat des yeux. Au chapitre du traitement, il traite les Cinq Surmenages et les Sept Blessures, les lombalgies avec difficulté de mobilisation, le *Bi* de la gorge, la douleur des flancs brutale avec difficulté à respirer, la toux avec expectoration abondante, l'atrophie des pieds, la chaleur des pieds, la stagnation de Sang et le gonflement
-

abdominal dû à l'eau-*shui zhong*, l'insuffisance de *Qi Yin*, l'absence de transpiration dans les maladies de la chaleur, la tendance à vomir, la sécheresse de la bouche, l'hyper-extension de la colonne (opisthotonos), le trismus, le gonflement des joues, l'insuffisance de *Qi* de l'Estomac, les vomissements qui surviennent dès que le sujet sent l'odeur des aliments, la diarrhée dysentérique avec présence d'aliments non digérés dans les selles, la soif, les pertes d'urines, les pertes de *Qi*, le *Jue* de type Yang-*yang jue* avec crainte du froid, les vertiges et les dysuries » (Guillaume 1995).

- Zhen jiu ju ying : froid de l'Estomac, ballonnement-plénitude épigastrique, inquiétude-*xin fan*, borborygmes, faiblesse du *Qi* des organes, insuffisance du *Qi* authentique-*zhen qi*, pesanteur abdominale avec inappétence, constipation, inquiétude, douleur précordiale brutale, reflux de *Qi* brutal à partir de l'abdomen, lombalgie avec impossibilité de se pencher et de se redresser, *Qi* herniaire-*shan qi*, *Shui qi gu du*, attaque par les revenants-*gui ji*, masse abdominale-*xian pi*, sensation de plénitude des quatre membres, lassitude et douleur des genoux et des jambes, vue trouble, perte de connaissance due à l'hémorragie du post-partum. Qing Chengzhu dit que ce point traite toutes les maladies. Hua Tuo dit qu'il traite les Cinq Fatigues avec amaigrissement, les Sept Blessures avec faiblesse, la stagnation du Sang dans la poitrine, les abcès du sein. Le Qian jin yi dit : *San li* traite le froid dans l'abdomen, le ballonnement-plénitude, les borborygmes intestinaux, le reflux de *Qi* vers le thorax, la dyspnée avec impossibilité de rester longtemps debout, la douleur abdominale, la présence de Sang qui stagne dans le thorax et dans l'abdomen, le ballonnement du bas-ventre avec œdème de la peau, l'insuffisance de *Qi-Yin*, la fermeté du bas-ventre, la persistance de chaleur dans le *Shang han*, l'absence de transpiration dans les maladies de la chaleur, la tendance à vomir, la bouche amère, la fièvre intense, l'opisthotonos, le trismus et l'enflure du menton, le gonflement douloureux avec impossibilité de regarder en arrière, la déviation de la bouche, le gonflement des seins, le *Bi* de la gorge avec impossibilité de parler, l'insuffisance de *Qi* de l'Estomac, la diarrhée glaireuse chronique, l'indigestion, la plénitude et distension sous les flancs, l'impossibilité de rester longtemps debout, l'atrophie des genoux avec froid et chaleur, la sensation de fringale, la chaleur l'abdomen avec inquiétude-*shen fan*, les propos incohérents, les abcès du sein, la tendance à avoir des éructations, le dégoût de l'odeur des aliments. Les troubles du comportement : rire sans cause, chanter à haute voix, accès de peur et de colère, insultes. Diarrhée cholérique, perte des matières et émission de gaz, refroidissement-*Yang jue*, crainte du froid, vertige, dysurie, nausées, œdème des pieds-*jiao qi*. Selon Wai Tai Mi Yao, si on ne fait pas de moxa sur *San li* après 30 ans, le *Qi* reflue vers le haut et peut attaquer les yeux. Si on fait des moxas, de 50 à 70, sur *San li*- 36E et *Qi hai*- 6VC, chez un sujet jeune dont le *Qi* est faible, devenu vieux il présentera des céphalées par *Re jue* et bien qu'il fasse grand froid à l'extérieur le sujet aimera le vent froid et, lorsque la douleur sera calmée, il détestera les endroits chauds et le feu car on a abusé de la moxibustion » (Guillaume 1995).
- Yi xue ru men : «Attente par le vent et par l'humidité, les différents syndromes de vide avec surdit , douleur et *Bi* des dents de la m choire sup rieure, gonflement par le vent et par l'eau, ballonnement de la r gion  pigastrique, ainsi que ballonnement de la r gion diaphragmatique avec asthme, œd me des pieds-*jiao qi* par froid et humidit , toutes les maladies des parties sup rieure, moyenne et inf rieure (Triple R chauffeur ?) ». « Lipothymie-vertige, bouche am re, trismus, menton tendu. D viation de la bouche, *Bi* de la gorge, vomissement, propos incoh rents, rire sans objet, toux avec expectoration abondante, gonflement des seins, abc s des seins, d ficiance de l'Estomac avec d go t des odeurs ou sensation de faim fr quente, diarrh e chol rique, masse intra-abdominale-*xian pi* (selon les commentaires il s'agit d'une concr tion en forme de corde), gonflement des flancs, ballonnement abdominal et borborygmes, accumulation de Sang dans le thorax et l'abdomen, œd me, maladie pernicieuse-nue, diarrh e dysent rique, diarrh e liquide, chaleur du corps, chaleur de l'abdomen, crainte du froid, douleur du coude, douleur du C ur, douleur abdominale, douleur lombaire, atrophie-*wei* du membre inf rieur et du genou, chaleur du pied, fermet  et pl nitude du bas-ventre,

- dysurie, *Qi* des aliments, toxiques parasitaires, Cinq Fatigues et amaigrissement, Sept Blessures et vide-faiblesse » (Guillaume 1995).
- Da cheng : « Froid de l'Estomac, ballonnement-plénitude épigastrique, inquiétude-*xin fan*, borborygmes, insuffisance de *Qi* des Cinq Organes (*Qi* des Cinq Organes = fonction Rate-Estomac), insuffisance du Souffle authentique-*Zhen qi*, pesanteur abdominale avec inappétence, constipation, inquiétude, algie précordiale brutale, reflux brutal du *Qi* à partir de l'abdomen, lombalgie avec impossibilité de se pencher et de se redresser, hernie scrotale, *Shui qi gu du* (dénomination ancienne d'un ensemble de maladies qui ont trait à des parasitoses ou toxiques), attaque par les fantômes / *Gui ji* : sensation de coup de poignard, de coup de fouet, douleur épigastrique qui ne tolère pas la palpation, en cas de gravité hématomateuse, rectorragie, dysurie), masse abdominale-*xian pi*, sensation de plénitude des quatre membres, lassitude et douleur des genoux et des jambes, vue trouble, perte de connaissance (vertiges) après l'hémorragie du post-parfum ». Qing Chengzhu dit que ce point traite toutes les maladies. Hua Tuo dit qu'il traite les Cinq Fatigues avec maigreur, les Sept Blessures avec faiblesse, la stagnation de Sang dans la poitrine. Les Cinq Fatigues-*wu lao* sont celles des organes Poumon, Rate, Cœur, Foie, Rein. Les Sept Blessures sont sept symptômes survenant chez l'homme en cas d'insuffisance de *Qi* du Rein : froid périnéal, impuissance, ténesme, spermatorrhée, oligospermie, eczéma périnéal et des organes génitaux externes, fluidité trop grande du sperme (Guillaume 1995).
 - Lei jing tu yi : « Froid de l'Estomac, ballonnement et douleur thoraco-abdominale (épigastrique), reflux de *Qi* vers le haut, vide de *Qi* des organes, insuffisance de *Qi* de l'Estomac, dégoût de l'odeur des aliments, douleur abdominale et borborygmes, indigestion, difficulté de défécation, lombalgie, faiblesse des genoux avec impossibilité de se baisser et de se redresser, *Qi* herniaire du Petit Intestin (ou Intestin grêle). Ce point disperse essentiellement la chaleur à l'intérieur de l'Estomac, ses indications sont voisines de celles de *Qi chong*- 30E, *Ju xu shang xia lian*- 37E, 39E. Qin Chengzu dit qu'il peut traiter toutes les maladies, le *Qi* des aliments, le *Qi* de l'eau, les toxiques des parasites, les tuméfactions chroniques-*xian pi*, l'enflure et la plénitude des quatre membres, la lassitude et la douleur des genoux et des jambes, la vue trouble. Hua Tuo dit que *San li* traite les Cinq Surmenages et les Sept Blessures, les amaigrissements, le vide et l'insuffisance, la stagnation de Sang, les abcès du sein. Le Wai tai ming fang dit : Si, à un sujet de plus de 30 ans, on ne fait pas de moxa sur *Zu san li* le *Qi* peut remonter vers les yeux et provoquer une baisse de l'éclat de l'œil, *Zu san li* a la capacité de faire baisser le *Qi*. Selon certains, en cas de douleur du Cœur, il faut faire des moxas sur *Zu san li* et *Cheng shan*- 57V, la maladie guérit immédiatement, parce qu'à l'intérieur il y a du sang qui stagne et c'est pourquoi la dispersion peut amener la guérison » Guillaume 1995).
 - Tai yi shen zhen : « Froid de l'Estomac, ballonnement-plénitude épigastrique, borborygmes, amas et accumulation-*ji ju* avec ballonnement plénitude, tuméfactions chroniques liées au Souffle-*xian pi qi kuai*, indigestion, les divers troubles abdominaux, Cinq Fatigues et Sept Blessures. Ce point est très efficace contre tous ces symptômes, comme il traite toutes ces maladies, il est qualifié de point protecteur de la santé » (Guillaume 1995).
 - Tong xuan fu : « *Zu san li* traite les Cinq Surmenages qui provoquent un amaigrissement. Selon certains, il traite le *Bi* de type froid-*han bi* » (Guillaume 1995).

5.3. Qigong : Indications de la focalisation de l'attention sur le point

symptomes	zheng	auteur
palpitation and restlessness	deficiency of heart qi	Wang Yifang 1992

5.4. Associations

Indication	Association	Source
Blessure par le froid- <i>shang han</i> qui traverse les méridiens, avec absence de transpiration	36E + 14F	Tian xing bi que (Guillaume 1995)
Syncope vagale	36E + 20VG + 26VG + 4GI + 3F	Zhen jiu xue jian bian (Guillaume 1995)
Prévention des accès convulsifs ou atténuation de la symptomatologie	36E + 6MC + 7MC + 34VB + Tai yang-PC2 + 14IG	Xin zhen jiu xue (Guillaume 1995)
Hypertension artérielle	36E + 11GI + 6MC + 6Rte	Zhen jiu xue jian bian (Guillaume 1995)
Chaleur résiduelle	36E + 11GI + 4GI	Zhen jiu xue jian bian (Guillaume 1995)
Bourdonnements d'oreille, lombalgie	Puncturer d'abord <i>Wu hui</i> (9E ?) puis puncturer + 21TR + 36E	Tian xing bi que (Guillaume 1995)
Odontalgies, les céphalées, le <i>Bi</i> de la gorge	36E + 2GI	Tian xing bi que (Guillaume 1995)
Difficulté pour marcher	36E + 4F + 3F	Yu Long Ge (Roustan 1979), Yu long Fu (Guillaume 1995)
Enflure chronique du pied- <i>jiao qi</i>	36E + 9VC + 7VC	Yu long Fu (Guillaume 1995)
Hoquet	36E + 2VC + 6MC + 17V + 22VC	Zhong guo hen jiu xue gai yao (Guillaume 1995)
Vomissements	36E + 6MC + 4Rte + 12VC	Zhong guo zhen jiu xue gai yao (Guillaume 1995)
Epigastralgie	36E + 12VC + 6MC	Zhong guo zhen jiu xue gai yao (Guillaume 1995)
Borborygmes abdominaux	36E + 19E	Zhi Shen Jing (Roustan 1979, Guillaume 1995)
Stagnation des aliments	36E + 21VC	Tian xing bi que (Guillaume 1995)
Pancréatite	36E + 39E + 34VB + 6MC	Roustan 1979, Shanghai zhen jiu xue (Guillaume 1995)
Invagination intestinale	36E + 4GI + 6MC + 12VC + 25E + 25V + 32V	Roustan 1979
Dyspepsie	36E + 4GI + 25E + 6VC	Roustan 1979, Shanghai zhen jiu xue (Guillaume 1995)
Atteinte directe par les pervers- <i>zhong xie</i> et la diarrhée cholériforme	36E + 7VC	Bai zheng fu (Guillaume 1995)
Entérite chronique	36E + 25E + 37E + 4VC + 2F + 26E	Xin zhen jiu xue (Guillaume 1995)
Troubles digestifs de la grossesse	36E + 6MC + 13VC	Zhong guo zhen jiu xue gai yao (Guillaume 1995)
Raideur de la nuque avec enflure et douleur, le corps lourd et la parésie lombaire- <i>yao tan</i>	36E + 65V	Tai yi ge (Guillaume 1995)
Oedème du pied <i>jiao qi</i> et les affections des lombes	36E + 34VB + 9Rte + 62V + 6Rn	Ling guang fu (Guillaume 1995)
Gonflement des pieds- <i>jiao zhong</i> accompagné de douleur	36E + 39VB + 34VB + 9Rte + 3F	Xi hong fu (Guillaume 1995)
Douleur des pieds, enflure des genoux	36E + 39VB + 9Rte + 34VB + 6Rte + 3F	Da quan-Xi hong fu (Guillaume 1995)

Indication	Association	Source
Absence de dispersion du Qi de la Vessie	36E + 31VB	Xi hong fu (Guillaume 1995)

5.5. Applications en qigong

- Wang Yifang 1992 : For patients with disorder of transportation and transformation of spleen and stomach, manifested by abdominal distension and pain.

5.6. Revues des indications

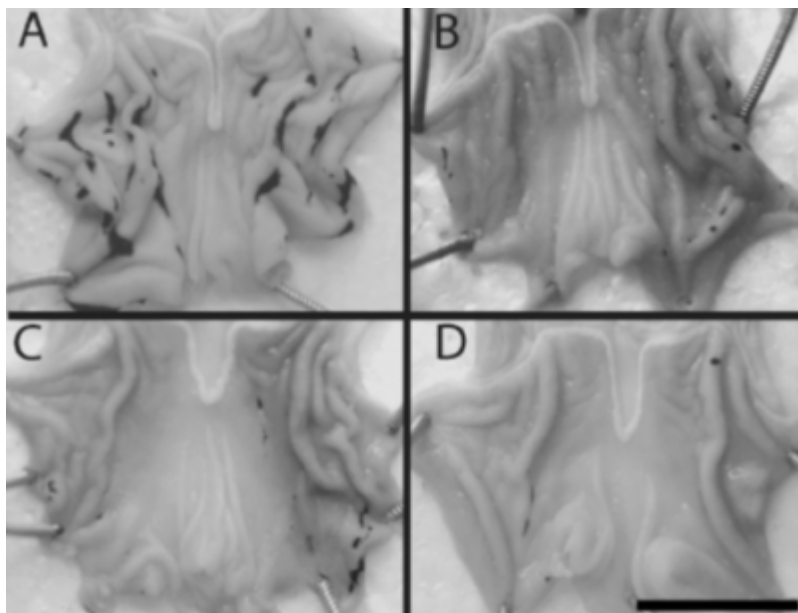
6. Etudes cliniques et expérimentales

6.1. Gastrite

- Wang Lu-Sha, et al. Effect of Acupuncture of “Zusanli” and “Weishu” Acupoints on Experimental Gastric Ulcer. World Journal of Acupuncture-Moxibustion. 2003;13(1):24. [116962] LIEN SUR [121643] ??????

Objective : To observe the therapeutic effect of electroacupuncture (EA) of “Zusanli” (ST 36) and “Weishu” (BL 21) on the experimental gastric ulcer in Xu-period of a day for analyzing the best opportunity of acupuncture treatment of gastric ulcer. Methods : 49 Wistar rats were randomly divided into 1 control group, (2) ST-36-Xu group, (1) BL-21 1 -Xu group, (4) ST-36-Chen group, 5 BL-21 1 -Chen group, (P ST-36-IT group, and (7) BL-21 1 -IT group, with 7 rats in each group. Rat gastric ulcer model was established using intra-gastric administration of glacial acetic acid. Gastric mucosal thickness, mucosal muscular defect width, superficial mucosal mucus index (MI) , intramucosal MI , Total Mi, plasma 6-keto-PGF 1 a , serum NO and gastric tissue CGRP concentrations were used as the indexes. The EA treatment was conducted once daily at Xu-period (7 - 9 o'clock in the evening), Chen-period (8 - 10 o'clock in the morning) and irregular time (IT) with 6 days being a therapeutic course, two courses altogether. Results: After EA treatment, 1 the regenerated mucosal thickness values of the aforementioned 6 EA groups, particularly ST-36-Xu group and BL-21-Xu group, were all apparently higher than that of control group ($P < 0.05 - 0.01$), while the mucosal muscle layer defect width values of different EA groups, particularly ST-36-Xu group and BL-21-Xu group, were strikingly lower than that of control group ($P < 0.05 - 0.01$); Othe 3 MI of the 6 EA groups, particularly those of ST-36-Xu group were all significantly higher than those of control group ($P < 0.05 - 0.01$); (3) plasma 6-keto-PGF1a contents of the 6 EA groups, particularly those of ST-36-Xu and BL-21 I -Xu groups, were all significantly higher than that of control group ($P < 0.05 - 0.01$); 4 serum NO and gastric tissue CGRP concentrations of the 6 EA groups, particularly those of ST-36-Xu and BL-21-Xu groups and CGRP concentration of ST-36-Chen group, were all significantly higher than those of control group ($P < 0.05 - 0.01$); and 5 there were positive correlation between superficial Mi or total MI and NO level ($r = 0.858, 0.987, P < 0.05, \text{and } 0.01$), and between the superficial mucus index and CGRP concentration ($r = 0.9051, t = 4.68, P < 0.01$), suggesting that the increase of the secretion function of the regenerated mucosal mucus is related to acupuncture induced increase of release of both NO and CGRP. Conclusion : The therapeutic effect of EA of ST-36 and BL-21 in Xu-period is better in the treatment of gastric ulcer. and that of EA of ST-36 is the best.

- Freire A et al. Effect of Moxibustion at Acupoints Ren-12 (Zhongwan), St-25 (Tianshu), and St-36 (Zusanli) in the Prevention of Gastric Lesions Induced by Indomethacin in Wistar Rats. Digestive Diseases and Sciences. 50(1); 2005.[001]



Effets préventifs de la moxibustion des points 12VC, 25E et 36E sur les lésions gastriques AINS-induites du rat. A) AINS; B) Application d'eau; C) Placebo; D) Moxa (Freire 2005).

This study was aimed at assessing the physical characteristics underlying the action of moxibustion at acupoints Ren-12 (Zhongwan), St-25 (Tianshu), and St-36 (Zusanli) in preventing acute injuries of the gastric mucous membrane induced by indomethacin in Wistar rats. Induction of gastric lesions, by means of intragastric administration of indomethacin (100 mg/kg), in adult male Wistar rats was followed by treatment with moxibustion using *Artemisia vulgaris* dried leaves at 60 or 45°C, heating with *Artemisia vulgaris* charcoal at 50°C, heating with a regular tobacco cigar at 50°C, and heating with a regular water pad at 50°C. The effects of the different heating protocols over the gastric lesions were then compared. In addition, another group of animals was pretreated with capsaicin (100 mg/kg, s.c.), in order to lesion C fibers and, 15 days later, subjected to indomethacin administration and moxibustion treatment. Moxibustion was significantly more efficient at 60°C than at 45°C in preventing gastric lesions triggered by indomethacin. Moxibustion applied in acupoints provided a significant reduction of the lesion area, which was two times less than that of animals stimulated in a nonacupoint (sham group). Comparing the therapeutic effects provided by different forms of heating over the gastric lesions, the burning of dry leaves of *Artemisia vulgaris* was significantly more efficient in preventing gastric lesions than moxibustion made with *Artemisia* charcoal or tobacco (cigar) or by heating the animal with a water pad. Desensitization of the afferent sensory C fibers by capsaicin significantly diminished the ability of moxibustion to block the lesions in the gastric mucous membrane. Moxibustion can efficiently prevent indomethacin-induced gastric lesions in rats and this effect is dependent on the temperature, the material used for moxibustion, the use of acupuncture points, and the integrity of C fibers.

6.2. Neuropathie diabétique périphérique

Wang LQ, Chen Z, Zhang K, Liang N, Yang GY, Lai L, Liu JP. Zusanli (ST36) Acupoint Injection for Diabetic Peripheral Neuropathy: A Systematic Review of Randomized Controlled Trials. *Journal of Alternative and Complementary Medicine*. 2018;24(12):1138-1149. [209326]. [doi](#)

Background	Acupuncture point (acupoint) injection is a common practice in China. Some trials showed that Chinese herbal extracts and/or conventional medication are injected at the Zusanli (ST36) acupoint for the treatment of diabetic peripheral neuropathy (DPN). The study aimed to assess the effectiveness and safety of acupoint injection for DPN at the ST36 by systematically evaluating the evidence published to date.
-------------------	---

Methods	Six databases were searched for randomized controlled trials (RCTs) of ST36 injection for DPN with primary outcome of pain, global symptom improvement, and quality of life. Methodological quality was assessed by the Cochrane risk of bias (ROB) tool. Data were analyzed using RevMan 5.3.
Results	Fourteen RCTs involving 1,071 participants with DPN were included. All RCTs were assessed as unclear or high ROB. Few RCTs adequately reported methodology-related items and needling details according to Consolidated Standards of Reporting Trials (CONSORT) and Standards for Reporting Interventions in Controlled Trials of Acupuncture (STRICTA) statement. Medications injected at ST36 included conventional medications (11 RCTs) and Chinese herbal extracts (3 RCTs). The authors of this study did not perform any meta-analysis due to the heterogeneity of medications used for injections. Two individual RCTs favored ST36 injection in relieving pain compared with intramuscular injection of the same medication. For global symptom measured by Toronto clinical scoring system, one RCT showed that ST36 injection of Fufang Danggui was more effective than intramuscular injection of vitamin B12, two RCTs demonstrated that ST36 injection of mecobalamin or Danhong with cointervention was superior, while one RCT showed no significant differences between ST36 injection and intramuscular injection of mecobalamin. For improving nerve conduction velocity (NCV), three of four individual RCTs showed that ST36 injection was better than intramuscular or intravenous injection of the same medication, two RCTs favored ST36 injection with cointervention, and one RCT favored ST36 injection without cointervention. Four RCTs reported monitoring adverse events, all of which showed no significant difference between groups.
Conclusions	Limited evidence suggests that ST36 injection appears to be safe, and potentially effective in reducing pain score and improving NCV compared with intramuscular injection of the same medication. However, poor methodological and reporting quality reduced confidence in the findings. Rigorously designed and well-reported RCTs evaluating the effectiveness of ST36 injection for DPN are warranted.

6.3. Fatigue chronique

- Cheng CS, Zhu YH, Liang FR, Wu X, Jin SG, Wu FP.. [Effect of Electroacupuncture at Shenshu (BL 23) and Zusanli (ST 36) on the Event-Related Potentials of Chronic Fatigue Syndrome]. Chinese Acupuncture and Moxibustion. 2010;30(4):309-12. [155697].

OBJECTIVE: To observe the effective mechanism of electroacupuncture for chronic fatigue syndrome (CFS). **METHODS:** The dynamic detection of chronobiology was used to test the event-related potentials in 20 healthy subjects and 20 CFS patients. P3a and P3b latencies at 4 equidistant time points (8:00, 14:00, 20:00, 2:00) within 24 hours were collected and analyzed. **RESULTS:** (1) Latency of P3a in CFS group was obviously prolonged at 14:00 compared to health group with statistical significance ($P < 0.05$), latency of P3b was decreased at 14:00 after electroacupuncture treatment with statistical significance compared to that of pre-treatment ($P < 0.01$). (2) There were obviously circadian rhythm in latency of P3a and P3b in health group ($P < 0.05$), which were not seen in CFS group ($P > 0.05$); the circadian rhythm latency of P3b restored after treatment ($P < 0.05$). (3) The latency acrophase of P3a and P3b pre-treatment obviously shifted backward compared to that of healthy subjects ($P < 0.05$), shifted forward after electroacupuncture treatment ($P < 0.05$). **CONCLUSION:** The event-related potential circadian rhythms are lost in CFS patients. Electroacupuncture at Shenshu (BL 23) and Zusanli (ST 36) can regulate the circadian rhythm of P3a and P3b latency and improve the cognition of the patients in daytime.

- Tan Li-Jun, Zhu Yi-Hui, Fu Hui- Guo. [Analysis the Function of Acupuncture and Moxibustion on Zusanli and Shenshu to Treat Chronic Fatigue Syndrome]. Journal of Clinical Acupuncture and Moxibustion. 2010;26(3):8. [172545]. Shenshu and Zusanli are important points on stomach meridian and gallbladder meridian. The function of Zusanli is regulate spleen and stomach, nourishing Qi and blood; the function of Shenshu is reinforce kidney and tonifying Qi, enriched kidney and nourish Yin, replenish essence. In this paper, through the understanding of the two

points, analysis the effect of selected two points to treat CFS with acupuncture and moxibustion. To provide a theoretical basis for clinical treatment of CFS

From:

<http://wiki-mtc.org/> - **Encyclopédie des sciences médicales chinoises**

Permanent link:

<http://wiki-mtc.org/doku.php?id=acupuncture:points:points%20des%20meridiens:estomac:36e> 

Last update: **13 Feb 2025 15:17**