

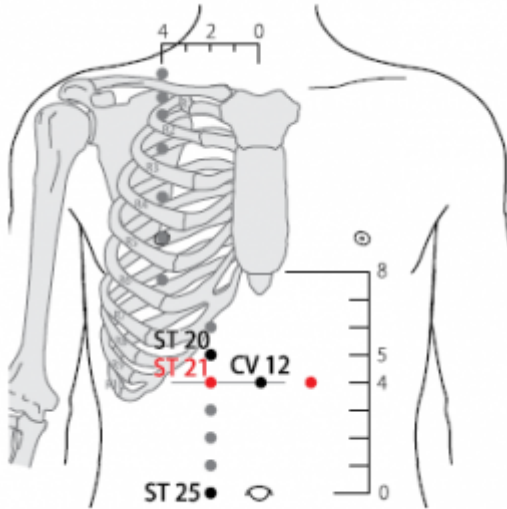
Table des matières

1. Dénomination	1
1.1. Traduction	1
1.2. Origine	1
1.3. Explication du nom	1
1.4. Noms secondaires	2
1.5. Autres Romanisations et langues asiatiques	2
1.6. Code alphanumérique	2
2. Localisation	2
2.1. Textes modernes	2
2.2. Textes classiques	3
2.3. Rapports et coupes anatomiques	3
2.4. Rapports ponctuels	3
3. Classes et fonctions	3
3.1. Classe ponctuelle	3
3.2. Classe thérapeutique	3
4. Techniques de stimulation	4
5. Indications	4
5.1. Littérature moderne	4
5.2. Littérature ancienne	4
5.3. Associations	5
5.4. Revues des indications	5
6. Etudes cliniques et expérimentales	5
6.1. Gastralgie	5
6.2. Voies afférentes	7

21E Liangmen 梁门[梁門]

prononciation  [liangmen.mp3](#)

articles connexes: - 20E - 22E - [Méridien](#) -



 WHO 2009.

1. Dénomination

1.1. Traduction

梁门	Porte du toit (Nguyen Van Nghi 1971)
liáng mén	Porte des aliments (Pan 1993)
	Porte de communication (Lade 1994)
	Porte de la barre (stomacale) (Laurent 2000)

- Zhou Mei-sheng 1984 : *liang* grain; roof beam; *men* gate; passage
- *Liang* : poutre (aussi utilisé pour son homophone, qui signifie « sorgho »; « sorgho » désigne l'ensemble des céréales et des aliments en général) (Pan 1993) / *Liang* (Ricci 3079) : pont, poutre, arête (Guillaume 1995); un arbre *mu* , écorcé et dolé », jeté sur l'eau *shui* d'où le sens de pont, puis : poutre horizontale ; partie saillante, arête... (Laurent 2000).
- *Men* (Ricci 3426) : porte, voie d'accès, ouverture (Guillaume 1995), une porte à double battant : porte ; voie d'accès (entrée et sortie) ; ouverture (Laurent 2000).

1.2. Origine

- Jia yi jing (Guillaume 1995).

1.3. Explication du nom

- Zhou Mei-sheng 1984 : *Liangmen* The point is below *Chengman* [20E]. It is the gate or passage

the down travelling grain (food) must go through. This point is commonly used in treating the disease of *Fuliang*, that is, feeling bloated and painful as if the stomach were blocked by a beam wood.

- Pan 1993 : En cas d'indigestion, c'est dans cette région qu'on sent comme une barre (une poutre). Lorsque le caractère *liang* est pris dans le sens de « céréales », *Liangmen* signifie « Porte des aliments » et rappelle que le point se trouve au niveau de l'Estomac.
- Lade 1994 : ce nom fait référence au rôle de ce point dans l'harmonisation et la régularisation des Organes du Réchauffeur Moyen. *Liang*, avec le radical des grains, signifie aussi "millet" et évoque une relation avec les principaux Organes digestifs (Rate et Estomac) et avec l'orifice anatomique de l'Estomac, le cardia (*ben men*), "porte" qui reçoit les grains et les aliments.
- Laurent 2000 : en chinois, *liang shi* signifie aliment(s). Le Pr Zhou Mei Sheng précise que le nom du point à un rapport avec la maladie *fuliang* qui se caractérise par une masse perceptible dans l'abdomen supérieur, il s'agit en fait d'un blocage/plénitude au niveau de l'Estomac qui donne une impression de barre, comme une poutre en travers de l'abdomen, qui gêne l'écoulement de "l'eau et des grains" ; *liangmen* est le point qui libère ce type de blocage.

1.4. Noms secondaires

1.5. Autres Romanisations et langues asiatiques

- Leang menn(fra)
- Liang-Men (eng)
- Lương môn (viet)
- yang mun (cor)
- ryō mon (jap)

1.6. Code alphanumérique

- 21E, ES21 (Estomac)
- ST 21 (Stomach)

2. Localisation

2.1. Textes modernes

- Nguyen Van Nghi 1971 : Sur le thorax, à une distance au-dessous du précédent, à 2 distances de la ligne médiane antérieure, sur la même ligne horizontale que le Tchong luenn (12VC).
 - Roustan 1979 : en dehors du 12VC, à 2 distances et à 4 distances au-dessus de l'ombilic.
 - Deng 1993 : sur l'épigastre, à 4 *cun* au-dessus du nombril et à 2 *cun* de la ligne médiane antérieure.
 - Pan 1993 : *Liangmen* se trouve à 4 distances au-dessus du nombril, à 2 distances en dehors du point *Zhongwan* (12VC).
 - Guillaume 1995 : À 4 distances au-dessus de l'ombilic et à 2 distances en dehors de *Zhongwan*-12VC.
 - Laurent 2000 ; sur l'épigastre, à 4 *cun* au-dessus de l'ombilic, et à 2 *cun*, horizontalement, de *zhongwan* 12RM (point *mu* des *fu*, point *hui* des *fu*).
-

- WHO 2009 : On the upper abdomen, 4 B-cun superior to the centre of the umbilicus, 2 B-cun lateral to the anterior median line. Note: ST21 is 4 B-cun superior to ST25, 1 B-cun inferior to ST20, 2 B-cun lateral to CV12.

Items de localisation

- Abdomen
- Ligne médiane antérieure
- Vaisseau conception (*renmai*)
- Nombriil
- 12VC (*zhongwan*), 20E (*chengman*), 25E (*tianshu*)

2.2. Textes classiques

- Jia Yi Jing : A 1 *cun* au-dessous de *Chengman* (20E) (Deng 1993).
- Liu Ji : A 1 *cun* au-dessous de *Chengman* (20E), à 2,5 *cun* du méridien *Ren* (Deng 1993).
- Deng 1993 : Tous les ouvrages de médecine fixent ce point à 1 *cun* au-dessous de *Chengman* (20E), mais l'appréciation de la distance transversale diffère selon les sources (Voir *Youmen*, 21Rn). Actuellement, selon Jia Yi, il est localisé à 4 *cun* au-dessus du milieu du nombril et à 2 *cun* de la ligne médiane.

2.3. Rapports et coupes anatomiques

- Roustan 1979 : Rami du 8° nerf intercostalis, artère et veine intercostalis 7, artère et veine epigastrica superior.
- Deng 1993 : Peau—tissu sous-cutané—gaine antérieure du muscle droit de l'abdomen—muscle droit de l'abdomen. Dans la couche superficielle, on trouve les branches cutanées externe et antérieure des branches antérieures des septième, huitième et neuvième nerfs thoraciques, et la veine épigastrique superficielle. Dans la couche profonde, on trouve les branches ou tributaires de l'artère et de la veine épigastriques supérieures, et les branches musculaires des branches antérieures des septième, huitième et neuvième nerfs thoraciques.
- Guillaume 1995 : Artère et veine épigastriques supérieures. Branches musculo-cutanées des nerfs intercostaux.

2.4. Rapports ponctuels

3. Classes et fonctions

3.1. Classe ponctuelle

3.2. Classe thérapeutique

- Guillaume 1995 : *Liangmen* régularise l'Estomac, tonifie la Rate, harmonise le *Qi*.
 - Selon le Tai yi shen zhen (Guillaume 1995) : *Liangmen* tonifie la Rate et harmonise l'Estomac, harmonise le Foyer moyen, élimine la stagnation.
-

- Laurent 2000 : régularise l'énergie de l'Estomac, libère les plénitudes, élimine le tan, traite les spasmes du pylore, facilite la descente [“l'Estomac fait descendre”(jiang)].

4. Techniques de stimulation

Acupuncture	Moxibustion	Source
Piquer perpendiculairement à 1-2 distances	Cautériser 3-5 fois, chauffer 5-15 minutes	Roustan 1979
Selon Tong ren, puncturer à 0,2 distance	Selon Tong ren appliquer 5 cônes de moxa	Zheng jiu ju ying (Guillaume 1995)
Puncture perpendiculaire entre 1 et 1,5 distance de profondeur	Cautérisation avec 3 à 5 cônes de moxa, moxibustion pendant 5 à 10 minutes	Guillaume 1995
Piqûre perpendiculaire 0,8 à 1,2 <i>cun</i>	Moxas : 3 ; chauffer 15 mn	Laurent 2000

Sensation de puncture

Roustan 1979 : sensation de lourdeur à la partie supérieure de l'abdomen.

Sécurité

- Guillaume 1995 : Selon certains auteurs, ce point est interdit chez la femme enceinte.

5. Indications

Classe d'usage ★ point courant

5.1. Littérature moderne

- Nguyen Van Nghi 1971 : ulcère de l'estomac, gastrite.
- Roustan 1979 : douleurs gastriques, maladie ulcéreuse, gastrite aiguë et chronique. Douleurs épigastriques, selles non moulées, hernie, prolapsus anal.
- Pan 1993 : La puncture de *Liangmen* sert à disperser la stagnation des aliments dans l'Estomac; ce point est la porte qui permet d'enlever la « poutre ».
- Lade 1994 :
 - Régularise et renforce la Rate (surtout le *Yang*), l'Estomac (surtout le *Qi*) et le Réchauffeur Moyen, clarifie la Chaleur du Réchauffeur Moyen et réduit les stagnations digestives. Indications : douleur de l'abdomen ou de l'hypochondre par stagnation de *Qi*, ulcère de l'estomac et du duodénum, gastrite aiguë et chronique, douleur épigastrique, selles molles ou diarrhée chronique, aliments non digérés dans les selles, troubles digestifs, et perte de l'appétit.
 - Élève le *Qi* Médian. Indications : prolapsus de l'Estomac.
- Guillaume 1995 : Nausées, vomissements, ballonnement abdominal, inappétence, épigastralgie, diarrhée ; gastrite aiguë ou chronique, ulcérations digestives, ptose gastrique.

5.2. Littérature ancienne

- Jia yi jing : « Accumulation de *Qi-ji qi* avec douleur au niveau des flancs » (Guillaume 1995).
- Qian jin yao fang : « Accumulation de *Qi-ji qi* sous le thorax » (Guillaume 1995).

- Sheng ji : « Inappétence, digestion difficile et diarrhée » (Guillaume 1995).
- Ishimpo : Stagnation de *Qi* dans la partie inférieure du thorax ; douleur de la gorge (Guillaume 1995).
- Zheng jiu ju yi : accumulation de *Qi-ji qi* sous les flancs, inappétence, diarrhée liquide, diarrhée avec présence d'aliments non digérés » (Guillaume 1995).
- Yi xue ru men : « Accumulation de *Qi-ji qi* au-dessous du thorax et des flancs, perte de l'appétit, diarrhée du Gros Intestin, indigestion » (Guillaume 1995).
- Da cheng : Reprend intégralement la citation du Zheng jiu ju ying (Guillaume 1995).
- Lei jing tu yi : « Accumulation de *Qi-ji qi* au niveau du thorax et des flancs, inappétence, tuméfaction de *qi-qi kuai* douloureuse, diarrhée avec présence d'aliments non digérés dans les selles, faire de 7 à 21 cônes de moxa » (Guillaume 1995).
- Tai yi shen zhen : « Accumulation de *Qi-ji qi* thoracique et costal, tuméfaction de *Qi-qi fu* et douleur, inappétence, dyspepsie, diarrhée liée au Gros Intestin » (Guillaume 1995).

5.3. Associations

Indication	Association	Source
Maladie ulcéreuse	21E + 12VC + 36E + 10GI	Roustan 1979
Troubles gastriques d'origine neurologique	21E + 6MC + 34E	Roustan 1979
Gastralgie, dyspepsie, inappétence, diarrhée liquide	21E + 12VC + 36E + 4Rte + 6MC	Zhen jiu xue jian bian (Guillaume 1995)

5.4. Revues des indications

- Yuan Cunxin et al. The Curative Effect and Mechanism of Action of the Acupoints Pishu and Weishu. *Journal of Traditional Chinese Medicine*. 1986;6(4):249-52. [20389].
- Yuan Cunxin et al. Studies on the Clinical Therapeutic Effect and Action Mechanism of Pishu (B 20) and Weishu (B 21) Points. *Chinese Journal of Acupuncture and Moxibustion*. 1988;1(3-4):28-31. [80582].

The clinical therapeutic effect and mechanism of 134.c.k Shu (Pishu, Weishu) were studied since 1978. (1) The total effective rate in 70 cases with stomachache treated by needling Pishu, Weishu was 93.94%. There was significant difference as compared with the control group. (2) Among the 33 cases of subtotal gastrectomy and gastroduodenal ulcer before operation, there was 89.39% tenderness reactive points concentrated on pishu and Weishu and those points between them, rope from reactive mass could be touched in 53.03%. (3) A direct observation of the influence of needling Pishu and Weishu on the peristalsis of the stomach was performed by the application of fiber gastroscope. After needling, the rate of changes of movement of the stomach was 93.33%. There were significant differences as compared with the control group. In our observations, it was indicated that there may be relative regularities and specificities between Shu points and Zang Fu organs and function of the vegetative nervous system.

6. Etudes cliniques et expérimentales

6.1. Gastralgie

- Zhou Conglian. Treating 40 Cases of Acute Stomach Ache by Electroacupuncture of Pishu and Weishu. *International Journal of Clinical Acupuncture*. 1993;4(2):189-90. [48703].

The main symptom of stomach ache, often seen in clinic, is upper abdominal pain. Acute and chronic

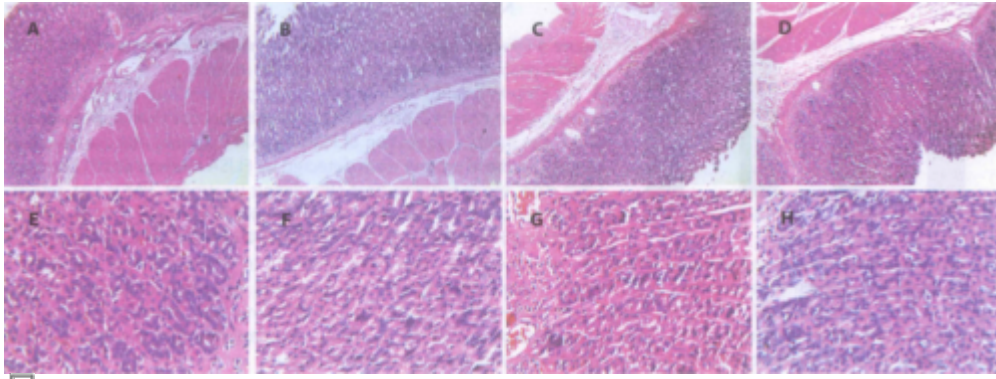
gastritis, gastroduodenal ulcer, carcinoma of stomach, and gastroneurosis may all cause stomach ache. The author principally applied electroacupuncture of Pishu (UB20) and Weishu (UB21) to treat 40 cases of acute stomach ache. The results were satisfactory, as reported below.

- Peng Yan, Yi Shou-Xiang, Chang Xiao-Rong et al. Effect and Mechanism of Moxibustion on Acupoints Zusanli (ST 36) and Liangmen (ST 21) in the Prevention and Treatment of Stress Ulcer. *Journal of Acupuncture and Tuina Science*. 2007;5(1):14. [146205].

To observe the effect of moxibustion on acupoints Zusanli (ST 36) and Liangmen (ST 31) on cell proliferation and cell apoptosis of gastric mucosa in rats with stress ulcer, investigate the mechanism of moxibustion in promoting the repair of gastric mucosal injury at cellular and molecular levels. **Methods:** Sixty healthy Sprague-Dawley rats were randomly divided into four groups: the restraint control group, model group, moxibustion on acupoints group and moxibustion on non-acupoints group. Water immersion and restraint stress (WRS) was used to copy the stress ulcer model of rats, radio-immunoassay was used to detect the content of transforming growth factor (TGF- α), and S-P immunohistochemical assay was adopted to determine the HSP70 expression, the proliferating cell nuclear antigen (PCNA) and cell apoptosis index in gastric mucosa. **Results:** For the WRS-induced gastric ulcer model of rat, the gastric mucosal injury (gastric ulcer index, UI) was increased, the content of TGF- α was decreased, PCNA was also decreased, HSP70 expression and cell apoptosis index were all increased ($P < 0.01$). Moxibustion on acupoints Zusanli (ST 36) and Liangmen (ST 31) could decrease UI, increase the content of TGF- α , promote the expression of PCNA and HSP70, decrease cell apoptosis index in gastric mucosa, with significant differences when compared with the model group and control group ($P < 0.01$). **Conclusions:** Moxibustion on acupoints Zusanli (ST 36) and Liangmen (ST 31) had protective effect on the gastric mucosa of stress ulcer, its mechanism may be promoting the TGF- α synthesis, stimulating cell proliferation in gastric mucosa and inhibiting cell apoptosis in gastric mucosa, and this process is related to the moxibustion-induced HSP70 expression.

- Peng L, Wang Y, Chang X, Wu H, Liu M, Wang H, Chen J, Wang Chao, Quan R, Yang Z. [Effect of moxa-burning heat stimulating Liangmen (ST 21) and Zusanli (ST 36) on proliferation and apoptosis signaling proteins in rats with stress-induced gastric ulcer]. *J Tradit Chin Med*. 2016;36(3):340-6.[186683].

OBJECTIVE: To observe the effect of moxa-burning heat stimulating acupoints of Liangmen (ST 21) and Zusanli (ST 36) on the proliferation and apoptosis signaling proteins in rats with stress-induced gastric ulcer. **METHODS:** Forty rats were randomly divided into four groups: negative control (NC), ulcer control (UC), acupoints of stomach meridian (ASM), and acupoints control (AC). The acute gastric ulcer model was established by bound and water immersion. Rats in NC and UC groups didn't receive any moxa-burning heat stimulating treatment, while rats in ASM and AC groups were treated with burning moxa heat stimulating the acupoints of Liangmen (ST 21) and Zusanli (ST 36) and their controlled points, respectively. Rats in all groups were sacrificed after 12 consecutive days treatment. The ulcer index was evaluated by using Guth's method. The expression of tumor necrosis factor- α (TNF- α), apoptotic protease activating factor-1 (Apaf-1), Caspase-3, p21 activated kinase 1 (PAK1), extracellular regulated protein kinases 2 (ERK2), phosphorylated ERK2 (Perk2), phosphoinositide 3-kinase (PI3K) and RAC- α serine/threonine-protein kinase (Akt) in gastric mucosa was detected by enzyme linked immunosorbent assay (ELISA). **RESULTS:** Compared with UC group, the ulcer index of ASM and AC groups decreased, and the injured gastric mucosa was improved, the expression of TNF- α , Apaf-1 and Caspase-3 in gastric mucosa was significantly reduced ($P < 0.05$), while the expression of PAK1, ERK2, Perk2, PI3K and Akt in gastric mucosa was significantly increased ($P < 0.05$). And ASM showed better effect than AC group ($P < 0.05$). **CONCLUSION:** Moxa-burning Heat stimulating of Liangmen (ST 21) and Zusanli (ST 36) could promote the recovery of gastric mucosal lesion probably by inhibiting cell apoptosis and promoting cell proliferation in stress-induced gastric ulcer.



Effect of moxa-burning heat stimulating acupoints on ulcer index in ulcerated rats : Histological evaluation of stomach sections of rats from different groups. (Peng 2016)

6.2. Voies afférentes

- Tao Zhili et al. [Segmental Distributions of Sensory Neurons of the “Ganshu”, “Pishu”, “Liangmen”, “Qimen” Points and the Gallbladder]. *Acupuncture Research*. 1991;16(1):61. [64011]. One hundred guinea pigs were used. The 10% HRP 50-60 μ l solution was injected into the acupoints of Ganshu (UB 18), Pishu (UB 20), Liangmen (St 21) and Qimen (Liv 14) of every animal. Moreover, the 10% HRP 80-100 solution was injected into the gallbladder of the other animals too. Under the microscope, observed the segmental distributions of sensory neurons of the four acupoints and the gallbladder. It could be found much clearly that HRP labelled cells were appearing in the spinal ganglions. The above experimental studies showed that there are mutual intersect 5-7 segments between the gallbladder and the Ganshu, Pishu, Liangmen and Qimen four acupoints. It is probable that the mutual intersect is the neuroanatomic foundation of acupuncture and moxibustion to inhibit the formation of bilirubin gallstones.

From:

<http://wiki-mtc.org/> - **Encyclopédie des sciences médicales chinoises**

Permanent link:

<http://wiki-mtc.org/doku.php?id=acupuncture:points:points%20des%20meridiens:estomac:21e>



Last update: **03 Feb 2022 14:35**