


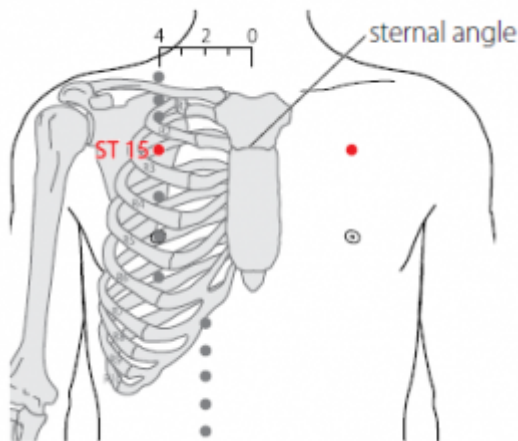
Table des matières

1. Dénomination	1
1.1. Traduction	1
1.2. Origine	1
1.3. Explication du nom	2
1.4. Noms secondaires	2
1.5. Autres Romanisations et langues asiatiques	2
1.6. Code alphanumérique	2
2. Localisation	2
2.1. Textes modernes	2
2.2. Textes classiques	3
2.3. Rapports et coupes anatomiques	3
2.4. Rapports ponctuels	3
3. Classes et fonctions	3
3.1. Classe ponctuelle	3
3.2. Classe thérapeutique	3
4. Techniques de stimulation	4
5. Indications	4
5.1. Littérature moderne	4
5.2. Littérature ancienne	4
5.3. Associations	5
5.4. Revues des indications	5
6. Etudes cliniques et expérimentales	5
6.1. Mastopathies	5

15E Wuyi 屋翳

prononciation  [wuyi.mp3](#)

articles connexes: - 14E - 16E - [Méridien](#) -



WHO 2009.

1. Dénomination

1.1. Traduction

屋翳 wū yì	Maison ténébreuse (Nguyen Van Nghi 1971)
	Rebord du toit (Pan 1993)
	Demeure cachée (Laurent 2000)

- Zhou Mei-sheng 1984 : *wu* cover *yi* shelter; chest armour
- *Wu* (Ricci 5574) 屋: chambre, maison, ce qui couvre (Guillaume 1995). *Wu* 尸 représente un homme assis. *Zhi*, est un oiseau 止 qui venant du ciel arrive au sol, sens étendu : arriver. *Wu* est le lieu où l'homme étant arrivé se repose : maison, chambre ; toit de véhicule (ce qui abrite) ; drap mortuaire ; carapace (Laurent 2000).
- *Yi* (Ricci 2374) 翳: éventail de plumes ; couvrir, cacher, voiler (Guillaume 1995), éventail de plumes avec lequel, dans certaines danses, les danseuses se cachent le visage; recouvrir, cacher (Pan 1993). *Shi* 矢 représente une flèche, *yi*, 医 étui qui contient arc et flèches : carquois, *shu*, frapper avec un maillet ou une hache, sème de "taper", *yi*, 羿 tirer une flèche de son carquois pour frapper, *yu*, 羽 plumes, ailes d'oiseaux ou d'insectes : éventail de plumes que les danseurs tenaient à la main pour se cacher le visage, sens étendus : éventail ; cacher, couvrir, voiler (Laurent 2000).

1.2. Origine

- Jia yi jing (Guillaume 1995).

1.3. Explication du nom

- Zhou Mei-sheng 1984 : *Wuyi* The point is on the chest, the important part covered and protected by armour.
- Pan 1993 : On compare *Wuyi* à un rebord de toit qui cache une fenêtre parce qu'il est situé au-dessus de la « fenêtre de la poitrine » — le point *Ying Chuang* (16E).
- Laurent 2000 : *wu* est à prendre dans le sens : abri, demeure. *Yi* peut-être traduit par cacher, couvrir, mais également restituer l'image initiale d'un élément déployé en éventail. Il pourrait s'agir ici du gril costal. Certains commentateurs traduisent par armure de la poitrine, d'autres affirment que *yi* est mis pour *huagai* 華蓋. le parasol que l'on tenait au-dessus des princes lors de leurs déplacements ; cet abri était en forme de coupole, par analogie le sein avec sa forme semisphérique rappelle la forme de cet objet, le point est situé à la naissance du sein sur le gril costal. Si l'on traduit littéralement, on obtient “demeure cachée”, ce qui fait penser à l'expression française “jardin secret” ; ce point traite le *shen* et notamment les chocs émotionnels. À partir de ce point et jusqu'au 19E *burong*, tous les noms des points du méridien d'Estomac situés sur le gril costal comporteront dans l'un des idéogrammes une référence à un oiseau (métaphore pour indiquer le rapport avec l'énergie du Ciel).

1.4. Noms secondaires

1.5. Autres Romanisations et langues asiatiques

- Ou i (fra)
- Wu Yi (eng)
- Ốc ế (viet)
- ok ye (cor)
- o kuei? (jap)

1.6. Code alphanumérique

- 15E, ES15, 15ES (Estomac)
- ST 15 (Stomach)

2. Localisation

2.1. Textes modernes

- Nguyen Van Nghi 1971 : Sur le thorax, dans le 2e espace intercostal, dans un creux, sur le bord inférieur de la 2^e côte, un peu en dedans de la verticale passant par le mamelon.
 - Roustan 1979 : dans le deuxième espace intercostal, sur la ligne médioclaviculaire, 4 distances en dehors de 19VC.
 - Deng 1993 : sur la poitrine, dans le deuxième espace intercostal, à 4 *cun* de la ligne médiane antérieure.
 - Pan 1993 : *Wuyi* se trouve dans le deuxième espace intercostal, sur la ligne médio-claviculaire, à 4 distances de la ligne médiane antérieure.
 - Guillaume 1995 : Dans le deuxième espace intercostal, sur la ligne médio-claviculaire, 4
-

distances en dehors de *Zi gong-19VC*.

- Laurent 2000 : Sur le thorax, dans le deuxième espace intercostal, à 4 *cun* de la ligne médio-sternale.
- WHO 2009 : In the anterior thoracic region, in the second intercostal space, 4 *B-cun* lateral to the anterior median line. Note: The second intercostal space is inferior to the second rib which is located at the same level as the sternal angle.

Items de localisation

2.2. Textes classiques

- Jia Yi Jing : A 1,6 *cun* au-dessous de *Kufang* (14E) (Deng 1993).
- Deng 1993 : Tous les ouvrages de médecine du passé s'accordent sur la localisation de ce point. Actuellement, on le situe dans le deuxième espace intercostal, à 4 *cun* de la ligne médiane antérieure.

2.3. Rapports et coupes anatomiques

- Deng 1993 : Peau—tissu sous-cutané—grand pectoral—petit pectoral. Dans la couche superficielle, on trouve les branches cutanées externes du second nerf intercostal. Dans la couche profonde, on trouve les branches ou tributaires de l'artère et de la veine acromio-thoracique, et les branches des nerfs pectoraux interne et externe.
- Guillaume 1995 : Branche pectorale de l'artère et de la veine acromio-thoraciques, seconde artère et seconde veine intercostales. Branches perforantes antérieures des nerfs thoraciques, nerf du petit pectoral.

2.4. Rapports ponctuels

1P	14E	26Rn
	↑	
20Rte	← 15E →	25Rn
	↓	
19Rte	16E	24Rn
latéral	côté droit	médial

3. Classes et fonctions

3.1. Classe ponctuelle

3.2. Classe thérapeutique

- Guillaume 1995 : *Wu yi* harmonise la circulation du *Qi*, purifie et dégage la chaleur des Poumons.
- Laurent 2000 : Régularise le *qi*, traite les douleurs (intercostales), calme le *shen*, facilite la circulation, favorise la production de lait.

4. Techniques de stimulation

Acupuncture	Moxibustion	Source
Piquer obliquement à 0,5-0,8 distance	Cautériser 3-5 fois, chauffer 10 minutes	Roustan 1979
Selon Su wen, puncturer à 0,4 distance, selon Tong ren puncturer à 0,2 distance de profondeur	Selon Tong ren, appliquer 5 cônes de moxa	Zheng jiu ju ying (Guillaume 1995)
Puncture oblique entre 0,3 et 0,5 distance de profondeur	Cautérisation avec 3 à 5 cônes de moxa, moxibustion pendant 5 à 10 minutes	Guillaume 1995
Piqûre oblique ou à plat de 0,5 à 0,8 <i>cun</i>	Moxas : 3 ; chauffer 10 mn	Laurent 2000

Sensation de puncture

Sécurité

5. Indications

Classe d'usage - point mineur

5.1. Littérature moderne

- Nguyen Van Nghi 1971 : trachéite, douleurs thoraciques, asthme.
- Roustan 1979 : bronchite, mastite, névralgie intercostale.
- Guillaume 1995 Toux avec dyspnée, douleur du thorax et des flancs, crachats sanguinolents, sensation d'obstruction de la gorge, abcès des seins.

5.2. Littérature ancienne

- Jia yi jing : « Œdème du corps, hypersensibilité de la peau qui ne supporte pas le contact des vêtements, myalgie diffuse avec absence de force qui, à la longue, provoque une impotence fonctionnelle » (Guillaume 1995).
- Wai tai mi yao : « Lourdeur du corps », « Sensation de plénitude du thorax et des flancs, toux avec reflux de *Qi* vers le haut, polypnée, vomissement de sang, de pus et de glaires mousseuses, douleur diffuse du corps avec absence de force, spasmes et impotence fonctionnelle » (Guillaume 1995).
- Ishimpo : Œdème du corps et impossibilité de supporter les vêtements ; transpiration ruisselante ; engourdissement et impotence si les symptômes se prolongent (Guillaume 1995).
- Zheng jiu ju ying : toux avec reflux de *Qi* vers le haut, expectoration sanglante avec glaires troubles et présence de pus, glaires et phlegmes-*Tan yin*, gonflement du corps, douleur de la peau avec intolérance des vêtements, absence de force, convulsions avec impotence fonctionnelle-*chi zong bu ren* » (Guillaume 1995).
- Yi xue ru men : « Enflure du corps, peau douloureuse, ne supporte pas le contact des vêtements, convulsions, impotence fonctionnelle, toux dyspnéisante, expectoration de glaires troubles, de sang et de pus » (Guillaume 1995).
- Da cheng : « Toux avec reflux de *Qi* vers le haut, crachats sanglants avec glaires troubles, crachats purulents et sanguinolents, glaires et phlegmes, oedème du corps, douleur de la peau,

impossibilité de supporter les vêtements, douleur diffuse du corps avec absence de force, convulsions avec impotence fonctionnelle » (Guillaume 1995).

- Xun jing : « Reflux de *Qi* vers le haut, sensation d'obstruction de la gorge, douleur des seins » (Guillaume 1995).
- Lei jing tu yi : « Toux avec reflux de *Qi* vers le haut, crachats de pus et de sang et de glaires troubles, œdème du corps, douleur de la peau avec difficulté à supporter les vêtements, absence de force, spasmes avec impotence fonctionnelle-*chi zong bu ren* » (Guillaume 1995).

5.3. Associations

Indication	Association	Source
Prurit généralisé et douloureux	15E + 67V	Bai zheng fu (Guillaume 1995)

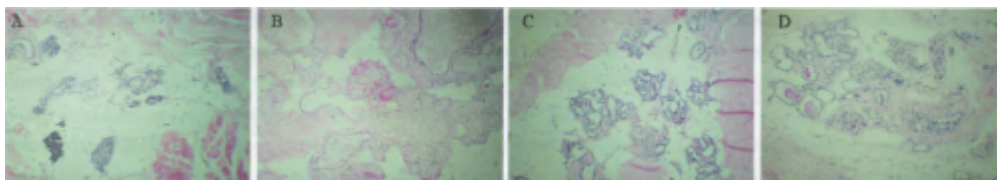
5.4. Revues des indications

6. Etudes cliniques et expérimentales

6.1. Mastopathies

- Xiu HM, Liu IJ, Liu YQ. [Observation on the Effect of Acupuncture of Wuyi (ST 15) and Multiple Acupoints on the Side of Lacteal Gland in Rats with Cyclomastopathy. *Acupuncture Research*. 2007;32(3):179-81. [146814].

OBJECTIVE: To compare the therapeutic effects of acupuncture of "Wuyi" (ST 15) and multi-acupoints for hyperplasia of mammary glands so as to choose the key acupoints for cyclomastopathy. **METHODS:** A total of 48 FEMALE Wistar rats were randomized into normal control, model, "Wuyi" (ST 15) and multi-point groups with 12 cases in each group. Cyclomastopathy model was established by intraperitoneal injection of benzenestrol (0.5 mg/kg per day) for 25 days, followed by administration of flavolutan (4 mg/kg per day, i.p.) for 5 days. Bilateral ST15 were punctured and stimulated manually for ST15 group; while for multi-point group, bilateral ST15, "Hegu" (LI 4), "Zusanli" (ST 36) and "Shanzhong" (CV 17) were punctured, once daily, 27 sessions altogether. After decapitation, the rats' second pairs of mammary glands were removed to be fixed routinely, embedded in paraffin, sectioned (5 microm), and stained with H & E method for observing the structural changes under microscope and with morphometry. **RESULTS:** Compared with control group, the diameter and area of acinar lumina (AL) of mammary glands in model group increased significantly ($P < 0.01$), whereas those in both ST15 and multi-point groups were significantly lower than those 2 indexes in model group ($P < 0.01$). No significant differences were found between ST15 and multi-point groups in the diameter and area of AL. **CONCLUSION:** "Wuyi" (ST 15) can effectively suppress estrogenic hormones-induced hyperplasia of mammary glands and is thus a key acupoint for treatment of cyclomastopathy.



Aspects histologiques de la glande mammaire a: normal; b: modèle expérimental; c: modèle expérimental traité par 15E,4GI,36E et 17VC; d: modèle expérimental traité par le 15E.

From:

<http://wiki-mtc.org/> - **Encyclopédie des sciences médicales chinoises**

Permanent link:

<http://wiki-mtc.org/doku.php?id=acupuncture:points:points%20des%20meridiens:estomac:15e> 

Last update: **03 Feb 2022 14:35**